

Örebro universitet
HumUs-akademin

Barnarbete

En lokal studie av barnarbete i Stråssa gruva
under början av 1900-talet



Eva Eriksson
C-uppsats i historia
Höstterminen 2011

Innehållsförteckning

1. Inledning	3
2. Forskningsläge	4
2.1 Uppkomsten av barnarbete	4
2.2 Orsaker till när och varför barnarbete avskaffades.	6
2.3 Sammanfattning forskningsläget	9
3. Problem och frågeställningar	10
4. Källor och källkritik	10
5. Metod, avgränsningar och definitioner	11
6. Bakgrund	12
6.1 Historik om Stråssa gruva	12
6.2 Lagar angående barnarbete	13
7. Undersökning	15
7.1 Uppfostring av brutet berg och järnmalm ur Stråssa gruva 1907-1916.....	15
7.1.1 Sammanfattning	15
7.2 Minderårigas arbetsuppgifter vid Stråssa gruva 1907-1911 och 1912-1916	16
7.2.1 Sammanfattning	18
7.3 Minderårigas arbetstider vid Stråssa gruva 1907-1911 och 1912-1916	18
7.3.1 Sammanfattning	19
7.4 Omfattning av barnarbete vid Stråssa gruva 1907-1916.....	19
7.4.1 Sammanfattning	21
7.5 Ålder på minderåriga arbetare vid Stråssa gruva under åren 1907-1916.....	21
7.5.1 Sammanfattning	23
7.6 Minderåriga arbetare utan 6-årig skolplikt vid Stråssa gruva	23
7.6.1 Sammanfattning	25
8. Resultat och slutsatser	26
Sammanfattning	29
Käll- och litteraturförteckning	30
Otryckta källor	30
Muntliga källor	30
Tryckta källor	30
Övriga källor.....	31
Litteratur.....	31
Elektroniska.....	31
Bilder	32

1. Inledning

I alla tider har barnarbete förekommit i olika former och i olika hög omfattning. Dock var det först under 1800-talet i samband med industrialismen som det påbörjades en debatt om barnarbete. Detta ledde fram till lagstiftning angående användandet av barn inom olika industrier. Idag fördöms barnarbete av många regeringar men framför allt av FN.¹ Det förekommer dock fortfarande barnarbete som anses skadligt för barns hälsa, många gånger med de styrandes samtycke. Enligt UNICEF måste ca 150 miljoner barn i världen idag arbeta för att försörja sig och sina familjer. Många av dessa barn i tredje världen har tunga och smutsiga arbeten i gruvor och stenbrott som anses direkt skadliga.²

I det svenska bondesamhället var inte barnarbete något konstigt. Arbetet var ett sätt för bönderna att minska den lejda arbetskraften samt förbereda barn för vuxenlivet.³ Under den förindustriella fasen i Sverige på mitten 1850-talet arbetade flest barn inom branscherna trä, järn och textil.⁴ Ett exempel från denna tidsperiod inom järnbranschen är Stråssa gruva som ligger i Bergslagen. Järnmalmsbrytningen i Stråssa har anor redan från 1400-talet ända fram till 1983 då verksamheten lades ner helt. Under denna långa period har gruvan bytt ägare många gånger och produktionen har även legat nere pga. lågkonjunktur och tekniska svårigheter under perioden 1923-1955.⁵

I forskarvärlden diskuteras barnarbete ofta med utgångspunkterna uppkomst, uthållighet, utveckling och upphörande i relation till den historiska kontexten. Vissa forskare kopplar upphörandet till förändringen av lagstiftningen i slutet av 1800-talet. Andra anser att det hänger ihop med att barnen inte längre behövdes i produktionsprocessen, eftersom arbetsdelningen försvann i samband med den tekniska utvecklingen och barn blev olönsamma. En annan förklaring som forskarna har är att samhället ändrade uppfattning om barnen. Fostran av barnen skulle inte längre ske genom arbete utan fostransrollen skulle övertas av skolan.⁶ Eftersom den socialhistoriska forskningen har olika förklaringar till uppkomsten och upphörandet av barnarbete samt att barnarbete är ett relativt outforskat område, ämnar jag att undersöka denna fråga utifrån ett lokalt perspektiv nämligen Stråssa gruva. Jag vill granska barnarbets omfattning och förändringar under perioden 1907-1916. Barnarbete i relation till gruvarbete är även intressant att studera, eftersom det inte tidigare varit föremål för eller redovisats i tidigare forskning.

¹ Ling, Birgitta (1997), *Barnarbete i Sverige och övriga världen - förr och nu*, s. 4.

² www.ne.se. Sökord: barnarbete.

³ Ling, Birgitta (1997), *Barnarbete i Sverige och övriga världen - förr och nu*, s. 4.

⁴ Hedvall, Barbro (1978), "Debatten om barnarbete i industri och hantverk 1850-1883", i Hammarström, Ingrid, Helgesson, Väinö, Hedvall, Barbro, Knuthammar, Christer, Wallin, Bodil (red), *Ideologi och socialpolitik i 1800-talets Sverige: fyra studier*, s. 207.

⁵ Björkstedt, Karl-Axel (1982), *Stråssa grufvor: Stråssa gruvors 600-åriga historia i ord och bild*, s. 5-12.

⁶ Hedenborg, Susanna & Kvarnström, Lars (2009), *Det svenska samhället 1720 – 2009 Böndernas och arbetarnas tid*, s. 117.

2. Forskningsläge

I forskningsläget nedan kommer jag att redogöra för hur tidigare forskning inom området förklarar uppkomsten och avskaffande av organiserat barnarbete inom fabriker, industrier och hantverk.

2.1 Uppkomsten av barnarbete

Barnarbete var inget nytt under kapitalismens framväxt i Sverige under perioden 1750-1925. Arbetande barn hade varit en naturlig och nödvändig del i bondesamhället, enligt historikern Lars Olsson. I avhandlingen *Då barn var lönsamma* undersöker Olsson barnarbete under den tidiga industrialiseringen med exempel från tobaks-, tändsticks- och glastillverkningen. I fokus står även motsättningen mellan arbete och kapital i relation till uppkomst och avskaffande av barnarbete.⁷

Arbetet var en del av uppfostran av barnen i bondesamhället för att de skulle kunna ta över gården eller gifta sig med någon som ärvde en gård.⁸ De agrara reformerna som genomfördes före och efter sekelskiftet 1800 ledde till att detta system förändrades. När jorden koncentrerades till större och färre enheter, blev vissa storbönder, medan andra kom att helt sakna egendom. Bondens barn blev inte självklart bönder utan fick sälja sin arbetskraft till villiga köpare. Olsson menar att genom denna proletarisering växte en ny ”fri” arbetskraft fram och i samband med detta förändrades produktionssätten.⁹ Fabriksägarna införde arbetsdelning, som innebar att en ensam arbetare inte längre skulle tillverka en färdig produkt. Genom detta produktionssätt ökade effektiviteten och kontrollen över tillverkningen och arbetarna.¹⁰ Arbetsdelningen ledde till att de yrkeskunniga inte längre behövdes i fabrikena. Det gav även arbetsgivarna möjlighet att pressa ner lönerna. Kvinnor och barn som var billig arbetskraft anställdes till okomplicerade och fysiskt lätta moment i arbetsprocessen. Barnen utvecklades till en vara inom industrin som fabriksägarna exploaterade tills de blivit vuxna och då ersattes av nya barn.¹¹ Resultatet av Olssons undersökning är att det finns ett samband mellan uppkomsten av barnarbete och införandet av arbetsdelning.

Barn och kvinnor har under det förkapitalistiska samhället alltid ansetts som billig arbetskraft inom industrin, enligt Eva Bjurman. Bjurman är historiker och har skrivit artikeln ”Barnarbete i 1892 års betänkande” i *Barnarbete och arbetarbarn*. I artikeln lägger Bjurman tonvikten på uppkomsten av barnarbete i relation till att barn var en billig arbetskraft och gjorde produktionen konkurrenskraftig. Under mitten av 1700-talet rekryterades barn genom tvång från fattighus och anstalter för att arbeta åt fabrikörerna, eftersom arbete ansågs som en del av uppfostran.¹² Bjurman beskriver sedan utvecklingen av synen på barnarbete i relation med industrins påverkan på lagstiftningen som utarbetades under 1800-talet. Lagstiftningen som kom 1881 befriade de största industrierna järn, trä- och gruvindustrin från restriktionerna angående anställningsålder och arbetstider för barnen. Bjurman hävdar att detta undantag berodde på att barnarbete förekom i störst skala inom dessa industrier, samt att det var Sveriges viktigaste inkomstkälla vid denna tidpunkt. 1912 kom en ny lag där bland annat särbehandlingen angående anställningsålder slopades för dessa industrier. Nu blev 12 år lägsta

⁷ Olsson, Lars (1980), *Då barn var lönsamma, barnarbete och teknologiska förändringar i några svenska industrier under 1800- och början av 1900-talet*, s. 10-15.

⁸ Olsson (1980), s. 159.

⁹ Olsson (1980), s. 18 f.

¹⁰ Olsson (1980), s. 29.

¹¹ Olsson (1980), s. 32 f.

¹² Bjurman, Eva & Olsson, Lars (1979), *Barnarbete och arbetarbarn*, s. 26.

anställningsålder inom industrin i Sverige.¹³ Lagstiftningen från 1881 förbjöd även fabriksägarna att anställa barn som inte gått klart folkskolan. Bjurman anser att många av fabriksörerna struntade i denna del av lagen om de behövde barn som arbetskraft. Lärarna kunde inte heller neka fabriksörerna att använda barnen trots att de inte gått ut folkskolan, eftersom lärarna, enligt Bjurman, var beroende av att hålla sig sams med fabriksörerna för att behålla sin anställning.¹⁴ Skillnaden mellan Olsson och Bjurman när det gäller uppkomsten av barnarbete är vad de lägger tonvikten på. Olsson lägger störst vikt vid mekaniseringen och arbetsdelningen, Bjurman däremot anser att synen på barn som billig arbetskraft gav upphov till barnarbete.

Barnarbete har förekommit i alla tider men rollen som arbetare förändrades för barnen under 1800-talet och i mitten av 1900-talet. Rollen förändrades från att ha varit ekonomiskt ovärderliga till att bli ekonomiskt värdelösa och emotionellt ovärderliga, enligt Colin Heywood.¹⁵ Heywood som är docent i ekonomisk och social historia vid universitetet i Nottigham, Storbritannien, vill i boken *Barndomshistoria* förmedla en bild av hur uppfattningar om barn förändrats från medeltiden fram till början av 1900-talet i Västeuropa, USA och Ryssland. Ett kapitel i boken behandlar barn i arbete och orsakerna till uppkomsten samt avskaffande av barnarbete.¹⁶ De första tecknen på att barnarbete började bli organiserat utanför hemmet uppkom i samband med den protoindustriella sektorn i nordvästra Europa under 16- 1700-talet, enligt Heywood. Inom manufakturverksamheten bestämde sig några köpmän för att börja använda kvinnor och barn som arbetskraft. Barnen stannade kvar i hemmen och arbetade tillsammans med föräldrarna istället för att bli tjänare i något annat hushåll. En tydlig arbetsuppdelning mellan kön och ålder uppkom inom exempelvis vävarfamiljen. De yngre barnen ”växlade” och de äldre barnen ”spolade”, därefter fick äldre pojkar fortsätta väva och flickorna blev sömmerskor. I samband med industrialiseringen ökade andelen barn och kvinnor inom industrin ännu mer. Detta anser Heywood beror på mekaniseringen och organisationen av arbetet. Ångmaskinen och ångkraften gjorde det möjligt för kvinnor och barn att ta över fysiskt tunga arbeten som endast starka män kunnat utföra tidigare.¹⁷ Utifrån undersökningar gjorda i England, Frankrike och USA under slutet av 1800-talet, drar Heywood slutsatsen att en av de främsta orsakerna till varför barnarbete uppstod, var nödvändigheten för familjernas överlevnad dvs. barnens arbete var en viktig ekonomisk resurs för familjerna.¹⁸

Synen på barnarbete har förändrats utifrån den sociala och historiska kontexten, anser historikern Per Bolin-Hort som är docent och högskolelektor vid Södertörns högskola.¹⁹ I avhandlingen *Work, Family and the State* studerar Bolin-Hort barnarbete utifrån en förklaringsmodell jämfört med de andra författarna. Förklaringsmodellen består av en triangel där hörnen utgörs av; familj/hushåll, regleringar från staten och produktionsprocessen. Bolin-Hort anser att barnarbete påverkas av dessa faktorer i samspel samt av den historiska och sociala kontexten över tid. I sin avhandling har Bolin-Hort utifrån sin förklaringsmodell undersökt skillnader och likheter mellan användandet av barn inom bomullsindustrin i England och Amerika under perioden 1780-1920.²⁰ Bolin-Hort anser att barnarbete funnits i alla tider men ändrade form under det tidiga kapitalistiska samhället. Förutom sin

¹³ Bjurman & Olsson (1979), s. 28 ff.

¹⁴ Bjurman & Olsson (1979), s. 33 ff.

¹⁵ Heywood Colin (2005), *Barndomshistoria*, s. 181.

¹⁶ Heywood (2005), s. 7 f.

¹⁷ Heywood (2005), s. 191 ff.

¹⁸ Heywood (2005), s. 197.

¹⁹ www.sh.se. Sökord: Per Bolin-Hort.

²⁰ Bolin-Hort, Per (1989), *Work, Family and the State*, s. 15-17.

förklaringsmodell anser Bolin-Hort att olika anställningsformer/nivåer påverkat barnarbetets utveckling, spridning samt uthållighet över tid. Exempelvis i England utvecklades barnarbete från ett lärlingssystem till direktanställning, familjeanställning eller kontraktsanställning. Direktanställning jämför Bolin-Hort med dagens anställningar i västvärlden mellan arbetsgivare och arbetstagare. Vid familjeanställning anställdes hela familjen vid företaget eller oftast männen och barnen. Kontraktsanställning eller begreppet ”subcontracting”, som Bolin-Hort använder, var framför allt vanligt inom bomullsindustrin i England. Vid en kontraktsanställning fick äldre inom yrket ansvar att anställa sina egna assistenter och avlöna dem utifrån sin egen bruttolön. I områden och länder som använde ”subcontracting” i högre skala utvidgades barnarbetet, eftersom barnen var en billig arbetskraft. Anställningsformen var även ett sätt att reglera och kontrollera tillträdet till yrket, eftersom de äldre fick bestämma vilka assistenter som skulle anställas. Många anställde sina egna söner, eftersom pengarna då stannade inom familjen.²¹ Bolin-Hort menar utifrån sin förklaringsmodell att barnarbete uppkom och utvecklades genom samverkan mellan familj, stat och produktionsprocess i relation till den sociala historiska kontexten. Ett exempel på detta är de olika anställningsformerna som enligt Bolin-Hort förekom.

2.2 Orsaker till när och varför barnarbete avskaffades.

Enligt Olsson upphörde barnarbete när mekaniseringen kom i samband med den industriella revolutionen. Eftersom barnen inte längre kunde exploateras mer, var fabriksägarna tvungna att hitta nya former för att effektivisera produktionen. Olsson hävdar att det ”storindustriella genombrottet”²² skedde i Sverige under perioden 1890-1910 och detta ledde fram till att maskinerna ersatte arbetarna. Varken barn eller yrkesutbildade behövdes för att öka effektiviteten utan en maskinskötare kunde starta och stoppa maskinen.²³ Denna teknologiska utveckling anser Olsson gjorde att barnarbete avskaffades, grundat på undersökningen inom tändsticks-, glas- och cigarrtillverkningen. Olsson ser även tydliga tecken i källmaterialet på att barnarbete minskar i omfattning, innan förordningen som reglerar barnarbete träder i kraft år 1881. Inte heller anser Olsson att de humanitära idéerna som började spridas i samhället under denna period fick gehör hos fabriksägarna.²⁴ Olsson kopplar aktivt upphörandet av barnarbete till den teknologiska utvecklingen i relation till det sociala sammanhanget. Olssons undersökning påvisar även att en minskning av barnarbete förekom innan lagstiftningen.

I likhet med Olsson anser Bjurman att den teknologiska utvecklingen medförde en minskning av barnarbete. Dock hävdar Bjurman att lagstiftningen av barnarbete påverkade denna minskning starkare, eftersom protesterna blev stora speciellt från sågverksindustrin när lagstiftningen 1881 presenterades. Sågverksindustrin hävdade att de skulle bli tvungna att avskeda barnen, eftersom deras arbetsuppgifter blir reglerade och förbjudna att utföra i samband med lagstiftningen. Bjurman för denna diskussion vidare utifrån sågverkens argumentation för barnarbets förekommande. Dessa argument är inte längre ekonomiska utan inriktar sig istället på att se upphörandet av barnarbete som ett samhällsproblem.²⁵

Jo, antingen, att de unga arbetarna skola ligga sina föräldrar till last och slå dank tills de uppnått 18 års ålder, eller också att de emigrerar till Amerika. I förra händelsen... skola de genom det dåliga exemplets makt bli en fara för kamrater i samma ålder och skola

²¹ Bolin-Hort (1989), s. 151.

²² Olsson (1980), s. 44.

²³ Olsson (1980), s. 47.

²⁴ Olsson (1980), s. 145 f.

²⁵ Bjurman & Olsson (1979), s. 38 f.

givetvis bilda ett oroligt och farligt element på arbetsplatserna.²⁶

Utifrån att lagstiftningen till slut gällde alla fabriker oavsett industri och att kontrollen av att lagarna efterföljdes i relation till en förändrad syn på barn, anser Bjurman att det i förlängningen ledde fram till avskaffandet av barnarbete.

Enligt Heywood minskade andelen arbetande barn i England före arbetarskyddslagarnas införande 1833. Däremot anser Heywood att en mer rättvis undersökning kan göras för tiden efter 1851 då den brittiska staten börjar registrera ungdomar och deras sysselsättning. År 1851 var 30 procent ungdomar sysselsatta i England jämfört med 1907 då endast 17 procent av de registrerade ungdomarna arbetade. Heywood kopplar nedgången av barnarbete med lagstiftningen men fokuserar även detta resultat på varför det blev accepterat av samhället att reglera barnarbete under 1800-talet. Heywood hänvisar då till nya ideal om barndomen, där barnen ansågs ”oskyldiga, okunniga, beroende, sårbara, allmänt inkompetenta och i behov av skydd och disciplin”.²⁷ Denna syn stämde överens med det ökande intresset för utbildning inom arbetarklassen. Synen kompletterade även arbetarrörelsens krav på en skälig lön för familjeförsörjaren dvs. fadern, för att kunna försörja kvinnor och barn i hushållet. Heywood anser även att den tekniska utvecklingen inom industrin minskade behovet av barn. Även de stigande reallönerna påverkade upphörandet av barnarbete, eftersom föräldrarna inte längre blev ekonomiskt beroende av barnens arbete.²⁸ På detta sätt utvecklades barnens roll från ekonomiskt ovärderliga till att bli ekonomiskt värdelösa och emotionellt ovärderliga.²⁹ I likhet med Bjurman anser Heywood att lagstiftningen påverkade upphörandet av barnarbete men lägger tonvikten på den förändrade synen på barn och barndom, eftersom det blev accepterat att reglera barnarbete genom lagstiftning under mitten av 1800-talet.

Konflikter mellan skolan, gatan, fabriken och hemmet är en utgångspunkt som Bengt Sandin har i diskussionen om barnarbets upphörande. Sandin är professor i historia vid institutionen för Tema - Barn Studier, Linköpings universitet. I artikeln ”In the Large Factory Towns Child Labour Legislation, Child Labour and School Compulsion” går Sandin till hårt angrepp på Olssons avhandling *Då barn var lönsamma*. Sandin menar att barnarbete inte hade upphört om inte de humanitära idéerna om barndomen förändrats, eftersom reglering och lagstiftning inte varit möjlig utan den förändrade synen på barnen samt de filantropiska grupperna som arbetade för att driva igenom en reglering av barnarbete. Till skillnad från Olsson ser Sandin lagstiftningen som en hjälp till att få en regelbunden skolgång och därmed minskat barnarbete. Därför vill Sandin i sin artikel söka efter möjligheterna till varför barnarbete reglerades och lagstiftades samt varför barnarbete minskade innan lagarna trädde i kraft. Sandin fortsätter diskussionen angående upphörandet av barnarbete med inriktning på utvecklingen av skolans innehåll och i relation till lagstiftningen.³⁰

Sandin anser att det är viktigt att titta på den sociala och urbana utvecklingen av städer och inflytelserika skolstyrelse, samt sociala konflikter mellan hemmet, gatan, fabriken och skolan angående var det ansågs bäst för barnen att växa upp och förberedas inför vuxenlivet. Artikeln bygger på undersökningar gjorda i städerna Malmö, Stockholm, Göteborg och Norrköping

²⁶ Bjurman & Olsson (1979), s. 39.

²⁷ Heywood (2005), s. 207.

²⁸ Heywood (2005), s. 208.

²⁹ Heywood (2005), s. 181.

³⁰ Sandin, Bengt (1997), ”In the Large Factory Town” i Coninck-Smith, Ning de, Sandin, Bengt & Schrupf, Ellen (red), *Industrious children: work and childhood in the Nordic countries 1850-1990*, s. 20-25.

från 1600 till 1850.³¹ Människor ur borgerligheten oroade sig mycket för i vilka förhållanden som barnen ur arbetarklassen växte upp. De ville stoppa tiggeriet och lösdriveriet på gatorna samt öka barnens kunskaper genom ett organiserat skolväsende. Arbete i industrierna ansågs inte heller som en lämplig miljö att fostras i, eftersom kontakt med jämnåriga och äldre ur samma socialklass påverkade barnen negativt. Även familjen som barnen växte upp i ansågs ha ett negativt inflytande på barnen. När inte skolvånget fick barnen att lämna gatorna, hemmet och industrin, inrättades bidrag från fattigvården till föräldrar som lät sina barn gå till skolan. Denna diskussion om rätt sysselsättning och fostran tills barnen kunde arbeta för sitt uppehälle, handlade under 1800-talets början om 6-12 åringar. Däremot fokuserades diskussionen på 15-18 åringar under 1910-talet, eftersom det blev ett glapp mellan avslutande skolgång vid 12-årsålder och konfirmationen vid 14-årsålder, utifrån den rådande skollagen.³² Konflikten mellan hemmet, gatan, arbetet och skolan vanns av skolan, med tanke på utvecklingen av skollagstiftningen och dess administration. I samband med att skolan fick mer inflytande på barnens uppväxt och fostran grundades en ny syn på barndomen som associerades med utbildning och skola, enligt Sandin.³³ I likhet med Heywood anser Sandin att en ny syn på barn men även på fostran påverkade minskningen av barnarbete. Därtill betonar Sandin skolan och dess utveckling, reglering och lagstiftning men även kampen mellan skolan, fabriken, hemmet och gatan i relation till fostran, till skillnad från både Olsson, Bjurman och Heywood.

Bolin-Hort diskuterar utifrån samma förklaringsmodell innehållande familj, stat och produktionsprocess både när det gäller uppkomsten och upphörandet av barnarbete. Till skillnad från Olssons undersökning påvisar Bolin-Hort att utvecklingen av teknologin inte enbart kan förklara upphörandet av barnarbete. Enligt Bolin-Hort anpassades maskinerna i början för att användas av barn.³⁴ Bolin-Horts undersökning visar att olika länder och områden använde barn i olika omfattning trots nivå av mekanisering. Detta förklarar Bolin-Hort utifrån de olika anställningsformerna (direkt, familj- eller ”subcontracting”) som barnen kunde ha inom bomullsindustrin. Hur utbrett och ihållande barnarbete kom att bli i de olika länderna som ingår i undersökningen, förklarar Bolin-Hort också utifrån anställningsformerna i relation till den sociala och historiska kontexten. Exempelvis överlevde barnarbete längre i södra USA jämfört med norra USA, eftersom kulturen angående barnarbete och anställningsformerna familje- och ”subcontracting” var starkare där. Även att tekniken var sämre utvecklad och att lagstiftningen om skolgång och arbete utvecklades sent samt bekämpades hårt, hade betydelse för barnarbetets uthållighet i de södra delarna av USA.³⁵ Även inom bomullsindustrin i England där speciellt ”subcontracting” var vanligt upphörde barnarbete inte förrän i början av 1920-talet, enligt Bolin-Hort. Fackförbundet ansåg inte barnarbete som något problem, eftersom de vuxna hade kontrollen utifrån anställningsformen.³⁶ Utifrån sin triangel (familj, produktionsprocess och stat) analyserar Bolin-Hort alla delarna i relation till upphörandet av barnarbete jämfört med de andra forskarna i forskningsläget. Bolin-Hort hävdar att man inte kan utesluta någon del i förhållande till den historiska kontexten när man undersöker barnarbete, eftersom produktionsprocessen är en social konstruktion av strategier för köpslående mellan fabriker

³¹ Sandin, Bengt (1997), ”In the Large Factory Town” i Coninck-Smith, Ning de, Sandin, Bengt & Schrumpf, Ellen (red), *Industrious children: work and childhood in the Nordic countries 1850-1990*, s. 43.

³² Sandin, Bengt (1997), ”In the Large Factory Town” i Coninck-Smith, Ning de, Sandin, Bengt & Schrumpf, Ellen (red), *Industrious children: work and childhood in the Nordic countries 1850-1990*, s. 35 f.

³³ Sandin, Bengt (1997), ”In the Large Factory Town” i Coninck-Smith, Ning de, Sandin, Bengt & Schrumpf, Ellen (red), *Industrious children: work and childhood in the Nordic countries 1850-1990*, s. 41 f.

³⁴ Bolin-Hort (1989), s. 16 ff.

³⁵ Bolin-Hort (1989), s. 308 f.

³⁶ Bolin-Hort (1989), s. 300.

och arbetare. Enligt Bolin-Hort utvecklades även ideologin inom familjen, eftersom den manliga familjeförsörjaren försvann som norm samt att lagar påverkade fabrikernas användning av barn.³⁷ Bolin-Hort menar att barnarbete upphörde på grund av förändringen i anställningsformerna och den tekniska utveckling i relation till kulturen och vilka normer som uppfattades normalt i olika länder och områden.³⁸

2.3 Sammanfattning forskningsläget

Forskarna är överens om att barnarbete inte är något nytt utan att det funnits i alla tider och samhällen. Däremot kan man tydligt urskilja en oenighet när det gäller uppkomsten och utvecklingen av barnarbete inom industrin. Olsson anser att mekaniseringen och arbetsdelningen ledde till att yrkeskunniga inte längre behövdes i fabrikena. Barn och kvinnor kunde istället anställas till fysiskt lätta arbetsmoment i arbetsdelningen. Bjurman lägger tillskillnad från Olsson tonvikten på att fabriköerna behövde billig arbetskraft exempelvis barn som var intagna på anstalter som genom tvångsarbete skulle fostras. Heywood däremot har ett vidare perspektiv när det gäller uppkomsten och ser det som en nödvändighet för familjens överlevnad.

När det gäller upphörandet av barnarbete påvisar forskningsläget tydliga oenigheter vilken av orsakerna; tekniken, lagstiftningen och synen på barn som påverkat upphörandet i störst utsträckning. Olsson, Bjurman och Heywood anser att den tekniska utvecklingen påverkade barnarbets avskaffande. Däremot lägger dessa tre forskare olika tonvikt vid den tekniska utvecklingen i relation med upphörandet av barnarbete. Olsson hävdar starkast att mekaniseringen ledde fram till att barn inte blev lönsamma inom industrin. Bjurman däremot anser att främst lagstiftningen påverkade barnarbets avskaffande. Heywood anser att utvecklingen av en förändrad syn på barn och barndom skapade möjligheter att reglera och lagstifta om arbete för barn. I förlängningen ledde denna förändrade syn fram till avskaffandet av barnarbete.

Sandin delar Heywoods åsikt om den förändrade synen på barn i förhållande till upphörandet av barnarbete. Sandin kompletterar den förändrade synen av barn med skollagstiftningen och utvecklingen av skolan som organisation i relation till upphörandet av barnarbete. Till skillnad från de andra forskarna i forskningsläget hävdar Bolin-Hort utifrån sin förklaringsmodell som utgångspunkt att man måste se barnarbets uppkomst och upphörande i ett vidare perspektiv; som en samverkan mellan familj, stat och produktionsprocess där alla parter påverkar varandra i förhållande till den sociala och historiska kontexten. Bolin-Hort menar att barnarbete upphörde olika i de undersökta länderna och områdena beroende av kulturella värden och anställningsformer samt teknikens utveckling.

En genomgång av forskningsläget visar att det finns en rad studier av barnarbete som behandlar uppkomsten, utvecklingen och upphörandet inom industriområdena glas, trä, textil och tobak. När det gäller gruvindustrin saknas dock någon undersökning som beskriver barnarbete och dess förändring samt upphörande. Min uppgift blir att utifrån Stråssa gruva som ett lokalt perspektiv undersöka vad som påverkade användningen av barn i gruvarbete. Utgångspunkten för min undersökning blir Bolin-Horts förklaringsmodell/triangel med områdena familj, produktionsprocess och reglering av staten i samband med barnarbete. För att få en uppfattning om detta har jag valt att belysa produktionen, arbetsuppgifter, arbetstider, omfattningen, ålder samt minderåriga utan fullgjord skolplikt i relation till lagstiftning.

³⁷ Bolin-Hort (1989), s. 17 f.

³⁸ Bolin-Hort (1989), s. 298.

3. Problem och frågeställningar

Syftet med denna uppsats är att studera barns arbete i gruvindustrin under tidiga 1900-talet. Jag vill studera vad som kan ha påverkat användningen och omfattningen av barn inom denna bransch i relation till lagstiftningen angående barnarbete från 1912. Det kommer jag att göra genom att belysa barn i gruvarbete utifrån det lokala perspektivet Stråssa gruva i Bergslagen. För att uppnå syftet med min undersökning har jag valt att formulera följande frågeställningar:

- Hur många ton brutet berg och järnmalm bröts vid Stråssa gruva under tidsperioden 1907-1916? Detta för att se om det finns samband mellan produktionens storlek och antalet minderåriga arbetare.
- Vilka arbetsuppgifter hade de minderåriga arbetarna?
- Vilka arbetstider hade de minderåriga arbetarna dvs. hur många arbetade dagtid respektive skift?
- Hur gamla var de minderåriga arbetarna?
- Hur omfattande var barnarbete vid Stråssa gruva under perioden 1907-1916?
- I vilken omfattning hade de minderåriga anställda vid Stråssa gruva fullgjort den 6-åriga skolplikten?
- Inträffade någon förändring under perioden i samband med den nya lagstiftningen 1912? I så fall vilka förändringar?

4. Källor och källkritik

Källmaterialet som jag i första hand använt mig av består av förtryckta matriklar som visar information om anställda minderåriga vid Stråssa gruva under perioden 1907-1916. Informationen i matriklarna år 1907-1914 består av; namn, födelseår och dag, målsman, år och dag folkskoleplikten upphörde, anställningsår och dag, arbetstider, raster, arbetsuppgifter, lön, år och dag anställningen upphörde, yrkesidkare samt om att läkare- och skolintyg mottagits samt besiktningsläkares utlåtande om den minderårige får sysselsättas eller inte. Åren 1914-1916 består matriklarna endast av handskrivna kolumner med informationen namn, födelseår, anställningsår, arbetsuppgifter samt år och dag vid avslutad anställning.

Matriklarna över de minderåriga arbetarna är inte helt oproblematiska att använda som källmaterial. Materialet är delvis ofullständigt, eftersom det på vissa anställda saknas noteringar om arbetsuppgifter och arbetstider. Beskrivningen av arbetsuppgifterna skiljer sig även åt från exempelvis ”diverse arbete”, ”sligmatore vid brikettverket” till endast ”brikettverket”. Detta kan dels bero på att olika personer haft ansvar för dessa matriklar under åren samt att två olika företag (Metallurgiska AB 1907-1911, Österreichische Bergund Hüttenwerke 1911-1917) ägt gruvan under undersökningsperioden. Ett annat problem med källmaterialet kan även vara att inte alla minderåriga finns med i förteckningarna. Materialet från Stråssa gruva är dessutom av privat karaktär och något ansvar för handlingarna fanns inte under denna tid.

För att kunna tolka och kategorisera de minderårigas arbetsuppgifter har jag även kompletterat källmaterialet genom om att intervjua Lars Hagström f.d. museichef vid Lindesbergs museum.

Källmaterial som jag även använt mig av är protokoll från Stråssa gruva i relation till undersökningsperioden 1907-1916. Detta för att få en förståelse för eventuella förändringar i förstahandskällorna dvs. matriklarna över anställda minderåriga. Dessa protokoll är av

offentlig karaktär och det kan innebära att vissa saker utelämnas för att många eventuellt skulle läsa protokollen. Däremot blir det en starkare kontroll i dessa källor, eftersom många läser dem. En stor svaghet blir dock att jag som läsare och tolkare inte tagit del av diskussionen som föranlett besluten.³⁹

För att kunna redogöra för antalet vuxna anställda vid Stråssa gruva under min undersökningsperiod, har jag använt både protokoll över löneutbetalningar 1907-1912 (Metallurgiska AB) samt produktionsprotokoll där antal anställda redovisats månad för månad 1913-1916 (Betriebs-Bericht für den monat Stråssa Grufveaktiebolga). Problemet med detta material är att det är två olika företag som redovisat detta olika. Perioden 1913-1916 har jag även varit tvungen att räkna ut ett medeltal, eftersom antalet anställda var preciserat månad för månad. Under denna period är det även osäkert om antalet minderåriga anställda ingår i summan för anställda, eftersom de även redovisas i en enskild förteckning över minderåriga.

Dagböcker och examenscatalog för folkskolan i Ingeslhyttan, Vasselhyttan, Ramsberg och Kårberg har använts för att eventuellt återfinna några minderåriga arbetare vid Stråssa gruva, som inte fullgjort skolplikten. Många olika personer har fört dessa dagböcker och skillnader förekommer som exempelvis om man använder eller inte använder personnummer i förteckningarna. Detta har medfört problem med att återkoppla uppgifterna till källmaterialet från Stråssa gruva över minderåriga arbetare. Kommentarer i källmaterialet har även varierat hur specificerade de är om eleverna.

Uppgifterna om produktionen av brutet berg och järnmalm totalt under 1907-1910, 1912-1913 har jag hämtat från *Bergshantering* utgiven av Sveriges officiella statistisk, nuvarande SCB (Statistiska centralbyrån). Företag inom bergshantering var ålagda att redovisa siffror angående produktion. Dock kunde jag inte hitta uppgifter om 1911 års produktion i denna statistik, däremot återfanns detta i protokollsböckerna för Stråssa gruva. Jag valde att använda statistiken från *Bergshantering* i störst utsträckning, eftersom det saknas protokoll mellan 1907 till 1910 från Stråssa gruva angående produktionsredogörelse.

Bristerna i källmaterialet skulle kunna medföra att en inte helt rättvis och fullständig bild kan ges av barnarbete i relation till Stråssa gruva. Jag anser dock att de olika källmaterialen kompletterar varandra så att en något så när rättvis bild träder fram i undersökningen.

5. Metod, avgränsningar och definitioner

Undersökningen kommer att fokusera på barnarbete i Stråssa gruva som industri. Barns eventuella ”hemarbete”, exempelvis agrart arbete, utelämnas och därmed blir definitionen av barnarbete i undersökningen avlönat arbete utfört av barn inom Stråssa gruva. Definitionen av barn i undersökningen är enligt vad lagstiftningen från 1912 betecknar som ”minderårig”⁴⁰ dvs. alla under arton år. Jag har valt att även ta med de 18-åringar som finns med i förteckningarna, eftersom de inte var myndiga när matriklarnas upprättades. De två tidsperioderna 1907-1911 och 1912-1916 i min undersökning har jag valt med utgångspunkt av lagen som kom 1912 angående barnarbete, för att se om det skett någon förändring efter att lagen trädde i kraft.

³⁹ Kjeldstadli, Knut (2006), *Det förflutna var inte vad det en gång var*, s. 170-176.

⁴⁰ Svensk författnings-samling (1912), Nr. 386, KUNGLIGA MAJ: TS KUNGÖRELSE angående förbud mot minderårigas användande i vissa farliga arbeten Svenska industriförbundet (1913), *Minnesblad för arbetsledare inom industrin*, s. 2.

Utifrån syfte, problem och frågeställningar har jag valt att använda mig av en kvantitativ metod i undersökningen. I källmaterialet dokumenterade jag först antalet minderåriga arbetare under de båda perioderna 1907-1911 samt 1912-1916. Därefter kategoriserades barnen utifrån anställningsålder, arbetsuppgifter och arbetstider. Arbetsuppgifterna har jag kategoriserat utifrån vilken produktionsanläggning de minderåriga arbetade vid dvs. gruvlaven anrikningsverket, brikettverket och linbanan. De andra arbetsuppgifterna är kategoriserade efter benämningen hantlangare/springpojkar dvs. smedhantlangare, murarhantlangare och bygghantlangare samt diverse arbeten. I förteckningar saknas det även uppgifter om arbetsysslor för vissa anställda, dessa kategoriseras med; uppgifter saknas. Arbetstider har jag valt att kategorisera utifrån dagtidsarbete och skiftarbete, eftersom arbetstiderna varierade i stor utsträckning. Därefter kategoriserade jag antalet minderåriga arbetare som ej fullgjort skolplikten under de båda undersökningsperioderna. Efter kategoriseringen räknade jag ihop resultaten och jämförde de båda tidsperioderna 1907-1911 och 1912-1916, för att se om någon förändring skett utifrån regleringen av lagen 1912.

6. Bakgrund

Under denna rubrik kommer jag att belysa Stråssa gruvas historiska utveckling från 1400-talet fram till slutet av min undersökningsperiod samt redogöra för hur lagarna angående barnarbete växt fram under perioden 1700-1912, i Sverige.

6.1 Historik om Stråssa gruva

Det finns indikationer från 1400-talet på att järnmalm bröts ur Stråssa gruva i mindre omfattning. Under 1600-talet växte produktionen till att bli den största järngruvan inom Bergslagen. Gruvan ägdes då av ett kollektiv men drevs som ett kooperativ av sju olika rotar som turades om att ansvara för gruvdriften.⁴¹ Rotar var under denna tid benämningen på ett antal gårdar/markägare som tillsammans var ålagda vissa antaganden av myndigheterna.⁴² Under 1700-talet inträffade många ras eller stalp som gruvarbetarna benämnde löst berg som fallit ned på botten av gruvan. Dessa stalp inträffade på grund av att väggarna i gruvan var tunna, eftersom gruvan bestod av sju olika gruvhål. Detta ledde till att gruvdjupet endast ökade från 50 m till 56 m åren 1688-1763. När 1800-talet började inträffade en svår kris inom järn- och stålindustrin som även drabbade Stråssa gruva. Med tekniska utvecklingar som krut och borrar istället för eldsättning/tillmakning vid brytningen av berget lyckades man fortsätta produktionen vid gruvan. Eldsättning/tillmakning innebar att man hettade upp berget genom eldbränsor, därefter kylde berget ner med hjälp av vatten. Där med uppstod spänningar som ledde till sprickor i berget vilket gjorde att berget kunde brytas loss med hjälp av spett. Även tömningen av vatten från gruvan moderniserades från gamla stånggångar till moderna pumpanläggningar. Stånggångar var ett system byggt av stockar som transporterade energi från en energikälla, vanligen ett vattenhjul, som i sin tur ledde ett system av axiellt rörliga, fram- och återgående stockar som pumpade upp vatten från gruvan.⁴³

1800-talet beskrivs dock som ett århundrade där produktionen och efterfrågan på malm var väldigt ojämn, exempelvis bröts som minst ett ton malm och som mest 10-15 000 ton malm. Under denna period påbörjades funderingar på hur man skulle kunna använda mängden varp (idag är benämningen gråberg vanligare) som samlats runt gruvan. Varp var en slaggprodukt som bildades efter när man avskilt malmen från det brutna berget.⁴⁴

⁴¹ Björkstедt (1982), s. 3.

⁴² www.ne.se. Sökord: rotar.

⁴³ Björkstедt (1982), s. 4. Holmkvist, Erik (1941), *Bergslagens gruvspråk*, s. 73. www.ne.se Sökord: tillmakning.

⁴⁴ Björkstедt (1982), s. 9. www.ne.se. Sökord: varp.

Efter många år hade man tillslut utvecklat en lönsam metod (Gröndals briketteringsmetod) för anrikning av varpen till produkten slig. År 1899 startades det första anrikningsverket som skulle förvandla varpen till slig. Genom att urskilja järnmalmen från varpen med hjälp av skakbord förenklat förklarar det ett bord med vatten som skakar och lutar lite. Bordets rörelse påverkar det lätta gråberget att samlas upp till och den tyngre järnmalmen undertill. Därefter maldes malmen ner till pulverform och man fick produkten slig som innehöll ca 60-70 % järn.⁴⁵

1907 övertogs gruvan av Metallurgiska AB som byggde upp ett stort modernt anrikningsverk. Förutom brytning och framställning av slig började man nu även tillverka briketter genom förädling av sligen. Förenklat är briketter nersmält slig som pressats samman till runda bollar stora som köttbullar som rostades i en ugn. Stråssa gruva hade nu fått den inriktning som blev avgörande för dess livslängd. Dock råkade Metallurgiska AB år 1911 i ekonomiska svårigheter och företaget såldes till ett österrikiskt företag med namnet Österreichische Bergund Hüttenwerke. Det nya företaget beslutade att fördubbla anrikningsverket och gruvans kapacitet i samband med första världskrigets utbrott, eftersom efterfrågan på malm blev storartad. Nu blomstrade även orten Stråssa, eftersom företaget uppförde nya bostäder samt ny järnväg och skola i bygden. 1917 var det dags för ännu ett ägarskifte, då gruvan köptes av Trafikaktiebolaget Grängesberg-Oxelösund. Efter första världskriget drabbades återigen bergshanteringen av en lågkonjunktur. Denna gång lyckades man inte rädda produktionen och en nedläggning av gruvan blev nödvändig 1923.⁴⁶

6.2 Lagar angående barnarbete

Under 1700-talet fanns i städerna vissa stadganden inom skråordningen om barnarbete. Dessa stadgar behandlade framför allt åldersgränser för hantverkarnas lärlingar.⁴⁷ I samband med det industriella genombrottet började barnarbete däremot att uppmärksammas som ett socialt problem. Sättet man använde barn på inom industrin i England väckte opinion och debatten om en specifikt svensk lagstiftning angående minderåriga arbetare påbörjades. Den första lagstadga som kom gällande barnarbete fanns som en paragraf i *1846 års fabriks- och hantverksordning*. I lagen stadgades att ingen under 12 år fick anställas som arbetare eller lärling inom industrin. 1852 kom en skyddslagstiftning om förbud mot nattarbete för minderåriga under 18 år, efter initiativ från arbetsgivarna på Rosenlunds bomullsspinneri i Göteborg.⁴⁸ Polismyndigheten blev den myndighet som skulle se till att näringsidkarna följde förbudet mot att använda minderåriga i arbete klockan 21.00–05.00.⁴⁹

Riksdagsdebatten om lagstiftning angående barnarbete fortsatte under mitten av 1800-talet till 1875 då en barnarbetskommitté tillsattes. Kommittén undersökte minderårigas arbetsförhållanden både nationellt och internationellt. Utifrån undersökningarna arbetade

⁴⁵ Bring, G & Carlborg, H (1928), ”De utvunna malmernas och stenkolens mekaniska behandling”, i Lindstedt, Sam & Geijer, Per (red), *Uppfinningarnas bok. 4, Gruvväsen och metallurgi*, s. 346-348. www.ne.se Sökord: slig.

⁴⁶ Björkstedt (1982), s. 10 f. Ödgvist, Gustaf (1928), ”Järnet, dess framställning och första behandling”, i Lindstedt, Sam & Geijer, Per (red), *Uppfinningarnas bok. 4, Gruvväsen och metallurgi*, s. 510-515.

⁴⁷ www.ne.se. Sökord: barnarbete.

⁴⁸ Hedvall, Barbro (1978), ”Debatten om barnarbete i industri och hantverk 1850-1883”, i Hammarström, Ingrid, Helgesson, Väinö, Hedvall, Barbro, Knuthammar, Christer, Wallin, Bodil (red), *Ideologi och socialpolitik i 1800-talets Sverige: fyra studie*, s. 129 ff.

⁴⁹ Hedvall, Barbro (1978), ”Debatten om barnarbete i industri och hantverk 1850-1883”, i Hammarström, Ingrid, Helgesson, Väinö, Hedvall, Barbro, Knuthammar, Christer, Wallin, Bodil (red), *Ideologi och socialpolitik i 1800-talets Sverige: fyra studier*, s. 136.

kommittén fram ett betänkande angående lagstiftning i relation till barnarbete, 1877 lämnades det till riksdagen.⁵⁰ Det skulle dröja ända till 11 november 1881 innan betänkandet blev lagstiftning dvs. *Förordning angående minderårigas antagande och användande i fabriker, hantverk eller annan hantering*. I förordningen ansågs alla under 18 år som minderårig, dock delades även de under 14 år in som barn och de mellan 14 till 18 år som yngre personer. Barnen skulle enligt förordningen ha avslutat sin skolgång innan de fick anställas som arbetare samt fyllt 12 år. Arbetstiden för barn i åldern 12–14 år fick inte överstiga sex timmar per dag. För åldersgruppen 14–18 år fastställdes arbetstiden till högst 10 timmar per dag.⁵¹ Arbetstiden fick inte heller infalla före kl. 06.00 och inte efter kl. 20.00.⁵² Utifrån förordningens bestämmelser fick inte heller minderåriga anställas som ansågs vara kroppsligt svaga eller lida av sjuklighet. Näringsidkare som bröt mot dessa bestämmelser skulle straffas med böter från 10 kronor till 300 kronor. I fall där målsman var medveten om att näringsidkaren bröt mot reglerna gällande deras barn skulle de även få böter från 5 kronor till tjugo kronor.⁵³

Förordningen väckte starka protester från industrins näringsidkare. Framför allt reagerade man emot den korta perioden på sex veckor mellan utfärdandet av förordningen och genomförandet. Bergshanteringsindustrin protesterade emot bestämmelser i förordningen gällande för de över 14 år. Argumenten bergshanteringsindustrin förde fram var att;

1. Arbete inom hyttor, gruvor etc. innebär inte några hälsorisker. Någon skyddslagstiftning för minderåriga inom brukshanteringen behövs därför inte.
2. Följden av en tillämpning av förordningen blir, att det blir omöjligt att använda minderåriga: Detta betyder för arbetsgivarna ökade lönekostnader och minskad yrkesskicklighet hos arbetarstammen; för arbetarfamiljerna fattigdom och nöd; för samhället ökade fattigvårdskostnader, ökad utvandring och en ungdom, som vänjes vid lättja i stället för arbete.⁵⁴

Efter protesterna sköts införandet upp till 1 juni 1882 och resulterade även i att undantag för såg- och bergsindustrin infördes gällande minderåriga arbetare över 14 år. Enligt detta undantag fick de minderåriga över 14 år inom trä- och bergsindustrin arbeta skift.⁵⁵ 1899 kom Inrikesdepartementet med ett nytt lagförslag angående användandet av minderåriga i arbete. Förslaget som lagstodgades år 1900 innebar att arbetstiden för 13-åringar förlängdes

⁵⁰ Hedvall, Barbro (1978), ”Debatten om barnarbete i industri och hantverk 1850-1883”, i Hammarström, Ingrid, Helgesson, Väinö, Hedvall, Barbro, Knuthammar, Christer, Wallin, Bodil (red), *Ideologi och socialpolitik i 1800-talets Sverige: fyra studier*, s. 164 ff.

⁵¹ Hedvall, Barbro (1978), ”Debatten om barnarbete i industri och hantverk 1850-1883”, i Hammarström, Ingrid, Helgesson, Väinö, Hedvall, Barbro, Knuthammar, Christer, Wallin, Bodil (red), *Ideologi och socialpolitik i 1800-talets Sverige: fyra studier*, s.192.

⁵² Hedvall, Barbro (1978), ”Debatten om barnarbete i industri och hantverk 1850-1883”, i Hammarström, Ingrid, Helgesson, Väinö, Hedvall, Barbro, Knuthammar, Christer, Wallin, Bodil (red), *Ideologi och socialpolitik i 1800-talets Sverige: fyra studier*, s. 188.

⁵³ Forssell, Hans (1896), *Författningsförordning om minderårigas användande i arbete och om skydd mot yrkesfard*, s. 16-20.

⁵⁴ Hedvall, Barbro (1978), ”Debatten om barnarbete i industri och hantverk 1850-1883”, i Hammarström, Ingrid, Helgesson, Väinö, Hedvall, Barbro, Knuthammar, Christer, Wallin, Bodil (red), *Ideologi och socialpolitik i 1800-talets Sverige: fyra studier*, s. 200.

⁵⁵ Hedvall, Barbro (1978), ”Debatten om barnarbete i industri och hantverk 1850-1883”, i Hammarström, Ingrid, Helgesson, Väinö, Hedvall, Barbro, Knuthammar, Christer, Wallin, Bodil (red), *Ideologi och socialpolitik i 1800-talets Sverige: fyra studier*, s. 192.

från 6 timmar till 10 timmar och för 14-åringarna från 10 timmar till 11 timmar. Förslagets viktigaste innehåll för minderåriga inom gruvindustrin var att den förbjöd underjordsarbete. När ännu en ny arbetarskyddslagstiftning trädde i kraft 1912 slopades undantaget för trä- och järnindustrin gällande skiftarbete för 14-åringar. Den nya lagen förbjöd alla under 13 år att arbeta skift. Åldersgränsen för anställning inom industrin ändrades även från 12 år till 13 år för pojkar och 14 år för flickor. Ett undantag gjordes dock för arbetstider inom trä- och järnindustrin, där 14 till 18-åringar beviljades arbeta upp till tolv timmar.⁵⁶

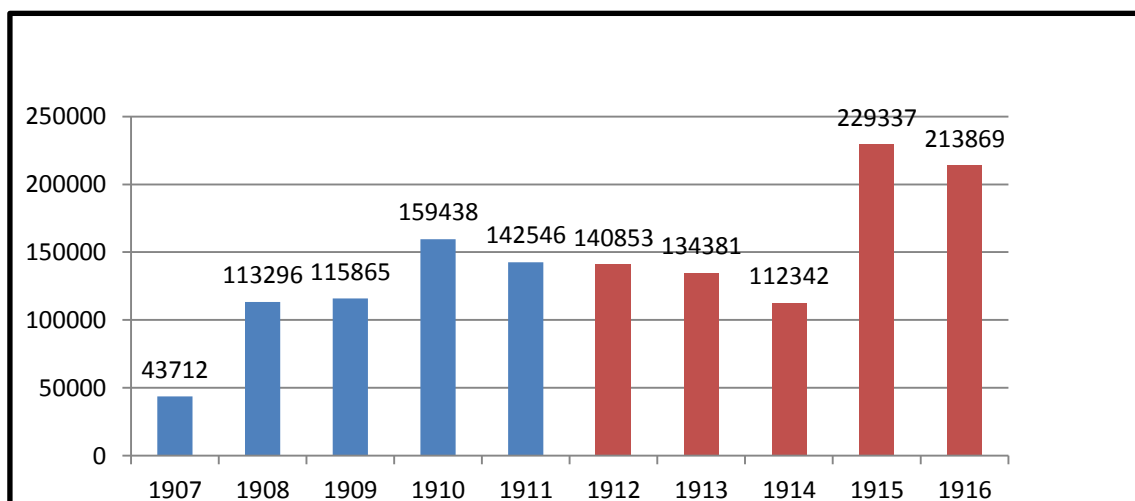
7. Undersökning

Under denna rubrik kommer resultaten från undersökningen att redovisas utifrån frågeställningarna med hjälp av åtta diagram och två tabeller. Däremot lämnas frågeställningen angående förändringar utifrån 1912 års lagstiftning till analysen av resultaten av de övriga frågeställningarna. Efter varje frågeställning sammanfattas resultatet utifrån undersökningsperioden.

7.1 Uppfostring av brutet berg och järnmalm ur Stråssa gruva 1907-1916

I diagrammet nedan redovisas totalt brutet berg och järnmalm under undersökningsperioden. Uppgifterna angående brutet berg och järnmalm åren 1907-1910 samt 1912-1916 är hämtade ur *Bergshantering*. Produktionsuppgifterna från 1911 är till skillnad från övriga uppgifter hämtade ur protokoll från Stråssa gruva.

Figur 1: Totalt brutet berg och järnmalm redovisat i ton 1907-1916.



Källa: Protokoll 1907-1916, Stråssa Grufveaktiebolag 1912-05-24, Bergshantering 1912-1916 Kommerskollegium, Bidrag till Sveriges officiella statistik (BISOS) Bergshantering 1858-1910 (BISOS C), Elektronisk källa: http://www.scb.se/Pages/List____307050.aspx.

7.1.1 Sammanfattning

Figur 1 visar en uppgång i produktionen från 1907 till 1910 för att sedan sjunka fram till 1914 för att sedan öka i omfattning. Studerar man 1914 i detalj månad för månad sjunker den totala produktionen (brutet berg, anrikningsverk, brikettverk) i stor skala mellan juli och augusti.

⁵⁶ Bjurman & Olsson (1979), s. 28ff.

Från 121 166 ton i juli till endast 10 426 ton i augusti. Brikettverket och anrikningsverket hade ingen produktion under november och december år 1914.

Även styrelseprotokollen från senare delen av 1914 påvisar nedgång i produktionen. Järnvägsavtal sades upp eftersom vagnarna inte behövdes för leveranser. Personalen fick sänkt lön för att omkostnaderna behövde sänkas. Styrelsen hoppades på förståelse för varför man endast kunde få två kronor/timme i lön under månaderna som återstod av året. Det saknades även likvida medel, ca 20 000 kronor varje månad, för att bolaget skulle kunna ha en arbetsstyrka på ca 200 personer året ut. I protokollet påtalas dåliga förbindelser med utlandet som orsak till varför företaget gick dåligt.⁵⁷ Denna produktionsnedgång höll i sig ända till januari 1915 då den brutna järnmalmens ökning med ca 58 000 ton jämfört med december 1914. Från januari 1915 till februari samma år ökade den totala produktionen från ca 69 500 ton till 135 687 ton.⁵⁸ Det finns inget i protokollet som beskriver eller antyder varför produktionen är så låg 1907 eller varför den stiger kraftigt 1908.

7.2 Minderårigas arbetsuppgifter vid Stråssa gruva 1907-1911 och 1912-1916

År 1900 förbjöds underjordsarbete för minderåriga och i samband med 1912 års lagstiftning kom även en reglering angående vilka arbetsuppgifter de minderåriga inte fick utföra;

Person under ardeton år (minderårig) må icke användas till att sköta ångpanna eller motor eller till att rengöra eller smörja i gång varande maskin eller i gång varande rem-, axel- eller annan kraftledning; ej heller må sådan person användas till att från eller på i gång varande kraftskifva af- eller pålägga rem, kätting eller lina, såframt därför icke finnes vidtagen särskild af vederbörande befattningshafvare inom yrkesinspektionen godkänd mekansik anordning.⁵⁹

Under tidsperioden 1907-1916 fanns det tre olika platser för produktionen i Stråssa gruva nämligen laven, anrikningsverket samt brikettverket. Utifrån dessa tre olika plaster har jag valt att kategorisera de minderårigas arbetsuppgifter. Innan undersökningen redovisas angående arbetsuppgifterna kommer jag att presentera de olika produktionsplatserna i relation till de minderårigas arbetsuppgifter.

Den första arbetsplatsen var laven som bestod av en tornliknad byggnad över gruvans schaktöppning med en hissanordning. I laven skedde ned- och upptransporter av både arbetare och brutet berg.⁶⁰ Vid laven arbetade de minderåriga med att byta vagnarna i hissen som kom upp med det brutna berget. Därefter transporterade minderåriga hästkörare vid laven det brutna berget till olika platser, beroende av mängden malm som det innehöll. Arbetsuppgifter vid laven benämns i källmaterialet med titlarna; arbete på laven, lavkarl, vagnsmottagare och hästkörare vid laven.⁶¹

Bergsdelarna med lite malm fraktades till anrikningsverket där järnmalmens separerades från gråberget. Järnmalmens utskildes genom anrikningsmetoden skakbord. Förenklat förklarar är

⁵⁷ Styrelseprotokoll för Stråssa Grufveaktiebolag 1914-08-10.

⁵⁸ Produktionsprotokoll per månad "Betriebs-Bericht" Stråssa Grufveaktiebolag 1913-1916.

⁵⁹ Svensk författnings-samling (1912), Nr. 386, KUNGLIGA MAJ: TS KUNGÖRELSE angående förbud mot minderårigas användande i vissa farliga arbeten, s. 1007.

⁶⁰ Fagerberg, Georg (1928), "Gruvbyggnader", i Lindstedt, Sam & Geijer, Per (red), *Uppfinningarnas bok. 4, Gruvväsen och metallurgi*, s. 306-311.

⁶¹ Förteckningar över minderåriga arbetare vid Stråssa gruva 1907-1916. Intervju med Lars Hagström 2011-11-18.

det ett bord med vatten som skakar och lutar lite. Bordets rörelse påverkar det lätta gråberget att samlas upptill och den tyngre järnmalmen undertill.⁶² Vid dessa skakbord arbetade de minderåriga med att sortera ut järnmalm från gråberget. Hästkörare var även en av arbetsuppgifterna vid anrikningsverket. De körde sorterat material till brikettverket respektive till varphögar dvs. högar med gråberg som inte innehöll någon järnmalm. I förteckningarna över de minderåriga arbetarna benämns arbetsuppgifterna vid anrikningsverket med titlarna; anrikningsverket, biträde skakbord, hästkörare vid jordskavningsbord och jordskavningsarbetare.⁶³

Vid brikettverket pulveriserades den anrikade järnmalmen och fick benämningen slig. Därefter pressades sligen samman till runda bollar och rostades sedan i en ugn.⁶⁴ I brikettverket var de minderårigas arbetsuppgifter att mata in slig i ugnarna och ta ut den färdiga produkten i form av briketter. Arbetsuppgifterna vid brikettverket benämns med pressmatare, sligmatare, brikettskofflare och inpetare.⁶⁵

Även linbanan var en av produktionsanläggningarna där det fanns arbete för de minderåriga. På linbanan transporterades i burkar (korgarna på linbanan) de olika produkterna som producerades vid gruvan till järnvägsstationen i Storå, en sträcka på ca 7 km. De olika produkterna var styckemalm, slig och briketter som transporterades till järnvägsstationen för vidare transport till kunderna. Arbetsuppgifterna som de minderåriga hade vid linbanan benämns med titlarna; linbaneförare, vagnssmörjare, burkförare och burkledare.⁶⁶

Övriga arbetsuppgifter som minderåriga sysselsattes med vid gruvan var olika former av hantlangare till exempelvis smeden, muraren, snickaren, el-monteraren och verkstadsreparatören. Smedhantlangaren sysslade med att hålla elden vid liv samt hämta och lämna nya borrar vid laven. Med hjälp av hissanordningen fraktas borrar ner till gruvarbetare som bröt berg. De som var murarhantlangare hjälpte till att blanda murbruk som bland annat användes till att stärka upp gruvans väggar. Hantlangarna till snickare och el-montörer sysslade med uppgifter relaterade till arbetstitlarna.⁶⁷

Nedan visas ett diagram som redogör för vilka arbetsuppgifter de minderåriga hade under de båda undersökningsperioderna. Arbetsuppgifterna som de minderåriga utförde är kategoriserade efter produktionsplatserna som jag beskrivit ovan samt vilka arbetsuppgifter som bar titeln hantlangare eller springpojke. Även benämningen ”Div. arbete” förekommer i förteckningarna och därför finns den med som en kategori. I kategorin ”Uppgifter saknas” är de minderåriga som det saknas information om arbetsuppgifter i källmaterialet.

⁶² Bring, G & Carlborg, H (1928), ”De utvunna malmernas och stenkolens mekaniska behandling”, i Lindstedt, Sam & Geijer, Per (red), *Uppfinningarnas bok. 4, Gruvväsen och metallurgi*, s. 404 f.

⁶³ Intervju med Lars Hagström 2011-11-18.

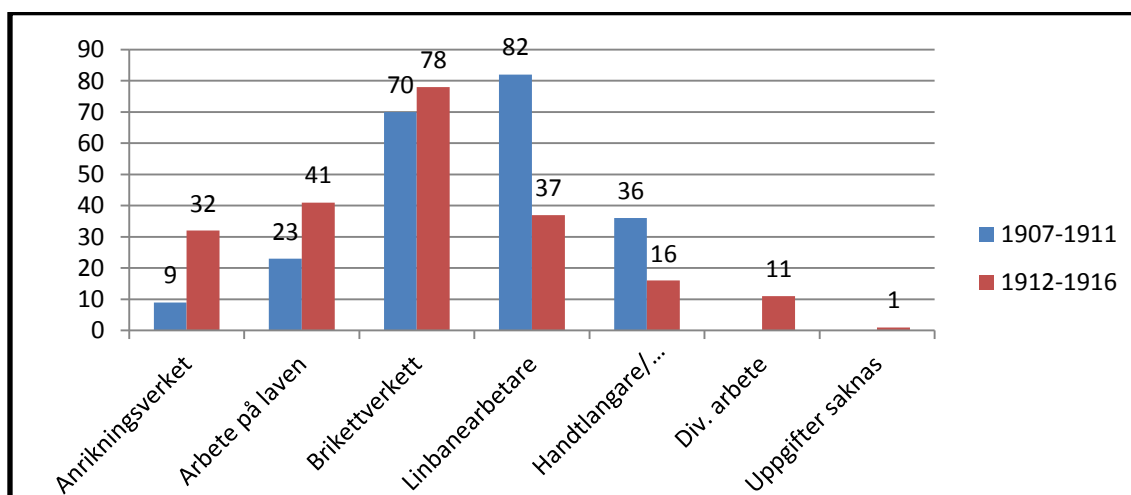
⁶⁴ Ödgvist, Gustaf (1928), ”Järnet, dess framställning och första behandling”, i Lindstedt, Sam & Geijer, Per (red), *Uppfinningarnas bok. 4, Gruvväsen och metallurgi*, s. 510-516.

⁶⁵ Förteckningar över minderåriga arbetare vid Stråssa gruva 1907-1916. Intervju med Lars Hagström 2011-11-18.

⁶⁶ Förteckningar över minderåriga arbetare vid Stråssa gruva 1907-1916. Intervju med Lars Hagström 2011-11-18.

⁶⁷ Förteckningar över minderåriga arbetare vid Stråssa gruva 1907-1916. Intervju med Lars Hagström 2011-11-18.

Figur 2: Arbetsuppgifter för minderåriga under perioderna 1907-1911 och 1912-1916.



Källa: Förteckningar över minderåriga arbetare vid Stråssa gruva 1906-1916.

7.2.1 Sammanfattning

I figur 2 kan man tydligt se att brikettverket varit en av de större arbetsplatserna för minderåriga under båda undersökningsperioderna. Under perioden 1907-1911 var även linbanan en stor arbetsplats för de minderåriga. Arbetstillfällena vid linbanan mer än halverades under den andra perioden från 82 till 37 minderåriga. Även hantlangarna var fler under den första perioden med 36 jämfört med period två med totalt 16 minderåriga. Under den andra perioden tredubblades antalet minderåriga vid anrikningsverket från 9 till 32 anställda minderåriga. Arbetsuppgifterna är mer preciserade under den första perioden, eftersom arbetsuppgiften "Div. arbete" inte förekommer i förteckningarna mellan 1907-1911. Det saknas endast arbetsuppgifter på en anställd minderårig 1914 i förteckningarna under hela tidsperioden.

7.3 Minderårigas arbetstider vid Stråssa gruva 1907-1911 och 1912-1916

År 1852 kom ett förbud mot nattarbete för minderåriga inom samtliga industrier kl. 21.00–05.00. I samband med lagstiftningen 1881 beviljades 14 åringar arbeta skift inom trä- och järnindustrin. Efter lagstiftningen 1912 förbjöds minderåriga under 14 år att arbeta skift.

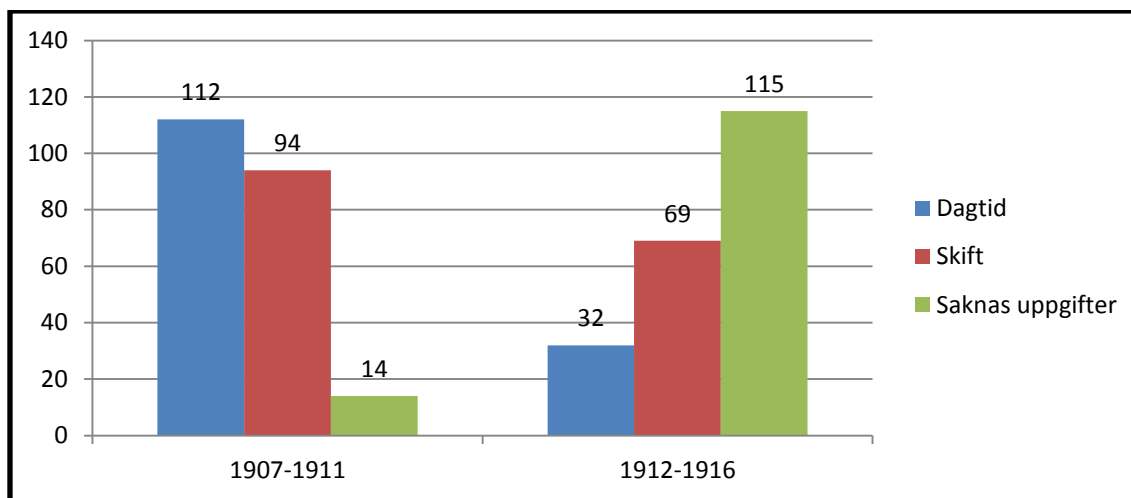
.....ar-
betstiden för minderårig af manskön öfver fjorton år utsträckas till i
medeltal högst tolf timmar af dygnet och jemväl till annan tid än mellan klockan sex på
morgonen och klockan sju på aftonen under villkor att
arbetet är indelat på skift sålunda, att ett och samma arbetslag icke
två nätter å rad arbetar på det skift, hvarunder midnatt infaller, och
alltid har tillfälle att ånjuta åtta timmars hvila mellan skiften;⁶⁸

I källmaterialet varierar de minderårigas arbetstider i stor omfattning. Därför har jag valt att redovisa antalet anställda som arbetade dagtid respektive skiftarbete under de båda

⁶⁸ Svensk författnings-samling (1912), Nr. 206, KUNGLIGA MAJ: TS KUNGÖRELSE angående förbud mot minderårigas användande i vissa farliga arbeten, s. 485.

undersökningsperioderna 1907-1911 och 1912-1916. Jag har dock kontrollerat arbetstiderna för de under 14 år efter 1912, eftersom ingen under 14 år fick arbeta skift.

Figur 3: Arbetstider för minderåriga perioderna 1907-1911 och 1912-1916.



Källa: Förteckningar över minderårigas arbetstider vid Stråssa gruva 1907-1916.

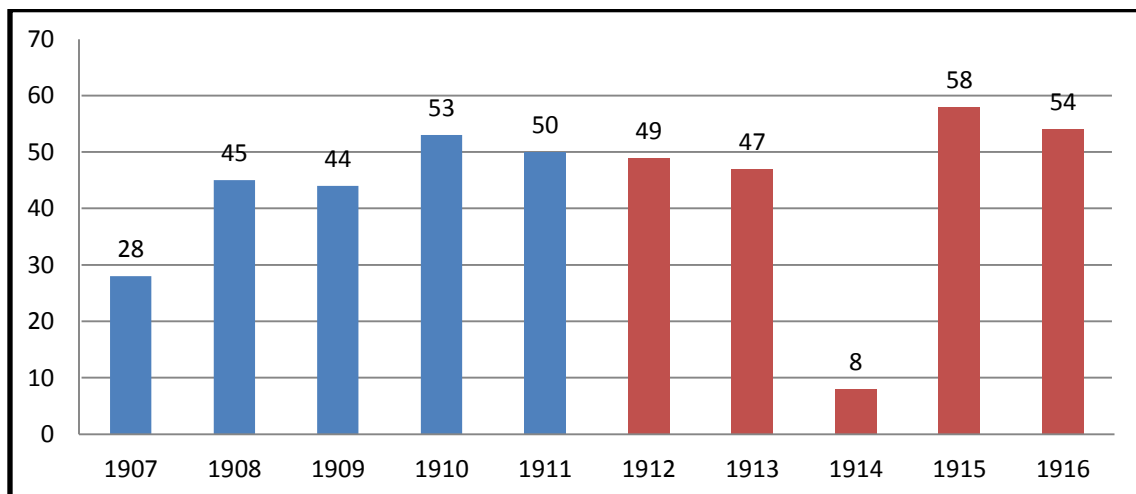
7.3.1 Sammanfattning

I diagrammet ovan går det att utläsa att dagtidsarbete dominerar arbetstiderna för de minderåriga under första perioden med totalt 112 av 220 anställda. Samtliga anställda minderåriga under 1907-1908 arbetade enligt förteckningarna kl. 07.00-16.00 el. 17.00 från januari till mars och kl. 06.30-18.00 från april till september. De övriga åren 1909-1911 förekommer även skiftarbete (06.00-14.00, 14.00-22.00, 22.00-06.00) för samtliga minderåriga. Efter 1912 arbetar ingen under 14 år skift längre (endast en anställd under 14 år efter 1912). Arbetstiderna för de minderåriga mellan 14 och 18 år varierar under hela undersökningsperioden mellan exempelvis förmiddag 06.00-12.00, dag 06.30-18.00, eftermiddag 14.00-22.00 och natt 22.00-06.00. Åren 1915-1916 saknas det i källmaterialet uppgifter angående arbetstider. Därför blir antalet anställda utan arbetstider åren 1912-1916 totalt 115 av 216 anställda. Jämför man de båda tidsperioderna förfaller det ändå som att skiftarbete blir vanligare under åren 1912-1914 i förhållande till antalet minderåriga dagtidsarbetare.

7.4 Omfattning av barnarbete vid Stråssa gruva 1907-1916.

Nedan redovisas omfattningen av barnarbete vid Stråssa gruva under perioden 1907-1916 i två diagram och i en tabell. Det första diagrammet visar det totala antalet minderåriga anställda varje år under tidsperioden. Andra diagrammet visar fördelningen av antalet minderåriga anställda de båda tidsperioderna 1907-1911 samt 1912-1916. Den avslutande tabellen redogör för andelen minderåriga procentuellt i förhållande till andelen anställda vuxna varje år 1907-1916. Detta för att få en uppfattning om hur många anställda minderåriga det var i förhållande till antalet vuxna anställda.

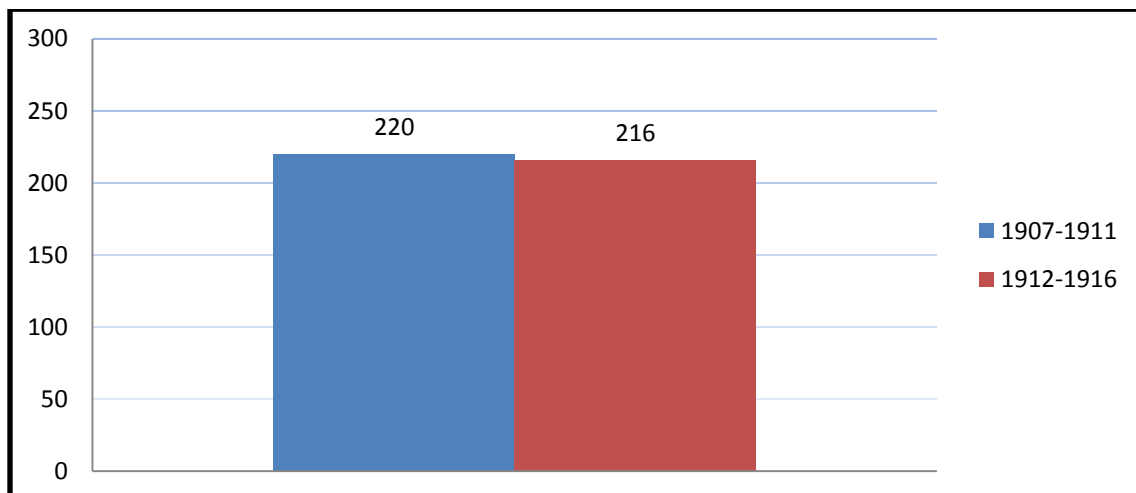
Figur 4: Antal minderåriga (12-18 år) arbetare under åren 1907-1916.



Källa: Förteckningar över minderåriga arbetare vid Stråssa gruva 1907-1916.

I diagrammet ovan går det att utläsa att antalet minderåriga varierar från minst 8 anställda 1914 till mest 58 anställda 1915. Utöver 1914 med endast 8 anställda utmärker sig år 1907 då det finns 28 anställda minderåriga enligt förteckningarna. De övriga åren 1908-1913 samt 1915-1916 varierar inte antalet i lika stor utsträckning, utan det fanns konstant mellan 44 och 58 verksamma minderåriga inom Stråssa gruva.

Figur 5: Antal minderåriga arbetare totalt perioderna 1907-1911 och 1912-1916.



Källa: Förteckningar över minderåriga arbetare vid Stråssa gruva 1907-1916.

Figur 5 visar att det fanns under perioden 1907-1911 totalt 220 minderåriga och 1912-1916 totalt 216 anställda minderåriga. Totalt skiljer det endast fyra minderåriga arbetare mellan de båda tidsperioderna.

Tabell 1: Andelen minderåriga arbetare procentuellt i förhållande till antalet vuxna samt totalt anställda vid Stråssa gruva 1907-1916.

	1907	1908	1909	1910	1911	1912	1913	1914	1915	1916
Vuxna	336	311	347	389	442	463	459	260	458	440
Minderåriga	28	45	44	53	50	49	47	8	58	54
Totalt	364	356	391	442	492	512	506	268	516	494
Andel minderåriga i procent av andelen totalt anställda	7.7	12.6	11.2	11.9	10.1	9.5	9.2	3.0	11.2	11.0

Källa: Avlöningslistor över anställda vid Metallurgiska AB 1907-1910, Betriebs-Bericht für den monat Stråssa Grufveaktiebolga 1911-1916.

Tabellen visar att andelen minderåriga procentuellt är som störst 1908 med 12.6 % och som minst 1914 med 3.0 %. Även procentuellt utmärker sig 1914 med minsta andelen som diagrammet ovan angående minderåriga anställda totalt varje år. 1908 har störst andel minderåriga i förhållande till antalet anställda, däremot inte flest anställda minderåriga totalt under perioden.

7.4.1 Sammanfattning

Under de båda undersökningsperioderna är det totalt flest minderåriga arbetare vid Stråssa gruva den första perioden med 220 anställda. Den andra undersökningsperioden har totalt 216 anställda minderåriga. Det skiljer endast fyra minderåriga arbetare mellan de båda perioderna. År 1915 är det totalt flest minderåriga arbetare anställda under hela undersökningsperioden med 58. Procentuellt flest minderåriga arbetare i förhållande till antalet anställda totalt är det år 1908 med 12,6%. År 1914 följer en röd tråd av få minderåriga både totalt med 8 anställda och procentuellt med 3,0 % i förhållande till totalt antalet anställda.

7.5 Ålder på minderåriga arbetare vid Stråssa gruva under åren 1907-1916

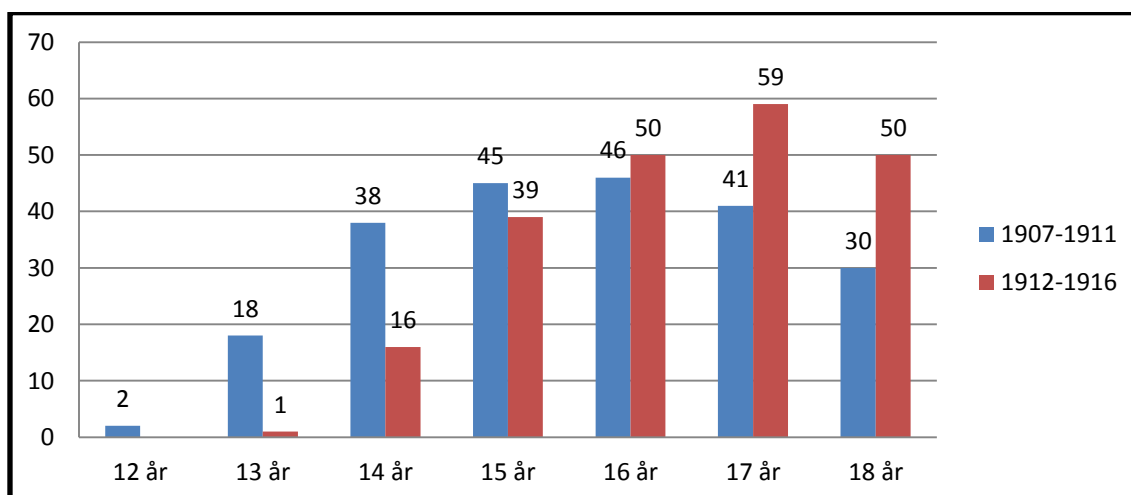
Undersökningens femte fråga behandlar åldern på de anställda. Detta är intressant att belysa, eftersom inga pojkar yngre än 13 år eller flickor under 14 år fick anställas inom gruvindustrin efter 1912 års lagstiftning.

.....må minderårig icke användas, förr än den minderåriga fyllt tretton eller, där fråga om minderårig af kvinnokön, fjorton år;⁶⁹

I diagrammet nedan redovisas åldern på de minderåriga och i efterföljande diagram medelåldern för varje år 1907-1916 vid Stråssa gruva.

⁶⁹ Svensk författnings-samling (1912), Nr. 206, KUNGLIGA MAJ:TS KUNGÖRELSE angående förbud mot minderårigas användande i vissa farliga arbeten, s. 484.

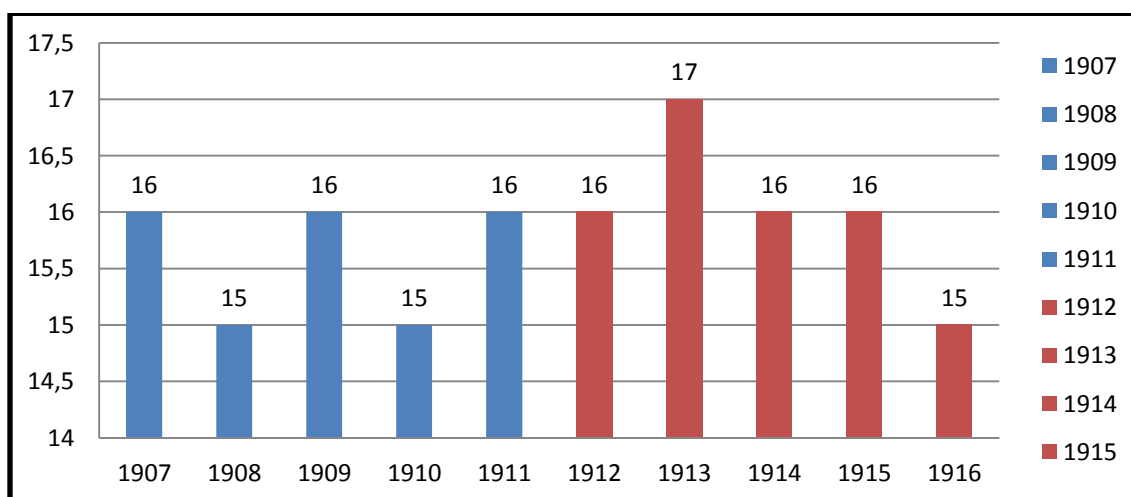
Figur 6: Minderårigas ålder perioderna 1907-1911 och 1912-1916.



Källa: Förteckningar över minderåriga arbetare i Stråssa gruva 1907-1916.

Diagrammet visar att åldern på de minderåriga ökar om man jämför de båda perioderna. Under den första perioden 1907-1911 är antalet anställda 15–16-åringar störst med 45 respektive 46 minderåriga. I minst omfattning förekommer 12-åringar den första perioden med endast 2 anställda. Den andra perioden 1912-1916 dominerar antalet anställda 17-åringar med 59 minderåriga. Endast en 13-åring förekommer under den andra perioden. De äldsta anställda minderåriga under hela perioden är de som under året fyller 18 år. Under första perioden är 12 år den yngsta ålder på anställda minderåriga till skillnad med andra perioden där 13 år förekommer som lägst ålder. Det förekommer inga anställda minderåriga arbetare som är flickor under hela undersökningsperioden.

Figur 7: Medelålder på minderåriga arbetare per år mellan 1907-1916.



Källa: Förteckningar över minderåriga arbetare i Stråssa gruva 1907-1916.

Utifrån medelvärdet av åldern på de anställda minderåriga visar diagrammet i figur 7 en variation mellan 15 och 17 år. Vanligast är anställningsåldern 16 år som medelvärde. Under totalt sex år av hela tidsperioden förekommer 16 år som medelålder. Ovanligast som medelvärde är åldern 17 år, endast 1913 är det den vanligaste åldern på de anställda. Om man

jämför de båda tidsperioderna 1907-1911 och 1912-1916 höjs medelåldern totalt under den senare perioden 1912-1916.

7.5.1 Sammanfattning

Under hela undersökningsperioden kan man se en total ökning av de minderårigas ålder både på antalet totalt i varje ålder samt medelvärdet på åldern. Under den första perioden 1907-1911 förekommer det endast två 12-åringar som är den lägsta åldern även på de anställda. 16-åringar är de som förekommer flest av under första perioden. Under den andra perioden 1912-1916 förekommer det flest 17-åringar. De yngsta anställda under denna period är 13 år och även de som förekommer i minst omfattning. Under hela undersökningsperioden förekommer 18-åringar som de äldsta anställda minderåriga. När det gäller medelålder är det som lägst 15 år båda perioderna, medan 16 år är högst 1907-1911 samt 17 år 1912-1916. Medelålder på 16 år är vanligast, eftersom den förekommer sex år av hela undersökningsperioden på 10 år.

7.6 Minderåriga arbetare utan 6-årig skolplikt vid Stråssa gruva

Minderåriga var enligt lag under min undersökningsperiod tvungna att avsluta den 6-åriga skolplikten innan anställning inom industrin. Dock kunde de minderåriga få avsluta folkskolan utifrån vissa speciella tillstånd.

Minderårig må icke användas i arbete, förr än den minderåriga inhämtat den för folkskolan bestämda lärokursen eller däremot svarande kunskaper och färdigheter eller efter tretton år erhållit behörigt tillstånd att lämna folkskolan;⁷⁰

I förteckningarna angående minderåriga anställda vid Stråssa gruva kan man tydligt se vilka som inte fullgjort skolplikten. Utifrån dessa uppgifter har jag försökt undersöka om det fanns några orsaker till detta utifrån källmaterial från respektive skola. I tabellen nedan presenteras omfattningen av ej fullgjord skolplikt för minderåriga anställda under perioderna 1907-1911 samt 1912-1916. I efterföljande diagram redovisas hur många jag återfunnit i källmaterial från folkskolan samt orsaker till varför den 6-åriga skolplikten inte uppfylldes.

⁷⁰ Svensk författnings-samling (1912), Nr. 206, KUNGLIGA MAJ: TS KUNGÖRELSE angående förbud mot minderårigas användande i vissa farliga arbeten, s. 484.

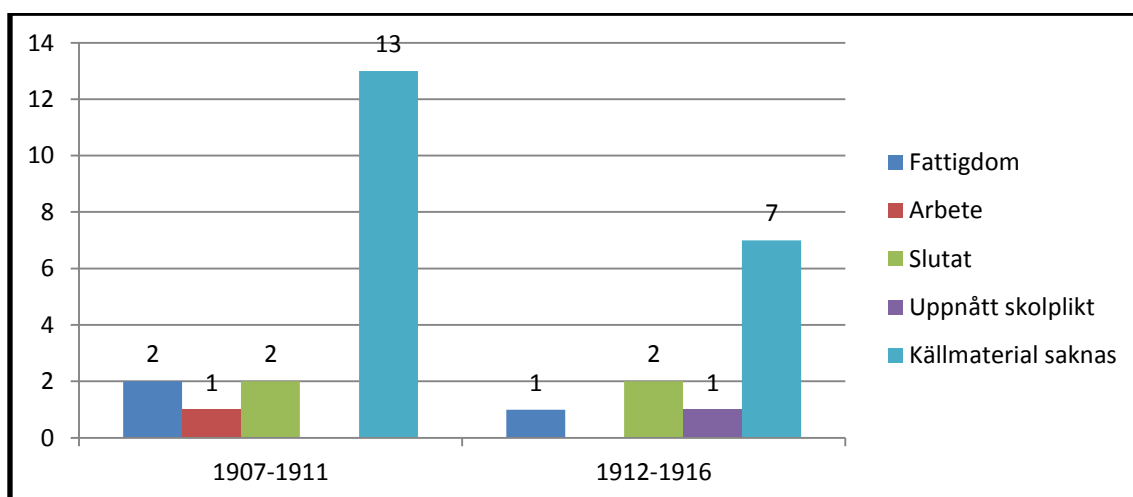
Tabell 2: Minderåriga vid Stråssa gruva utan fullgjord skolplikt.

	1907-1911	1912-1916
Totalt antal minderåriga	220	216
Totalt utan skolplikt	18	11
Andel utan skolplikt i procent av totalt antalet minderåriga	8,1	5

Källa: Förteckningar över minderåriga arbetare vid Stråssa gruva 1907-1916.

Tabellen visar att det under första perioden 1907-1911 är det 18 av totalt 220 anställda minderåriga som inte fullgjort skolplikten. Under perioden motsvarar det totalt 8,1 % av antalet minderåriga anställda totalt. År 1910 finns det hänvisning till § 5 och 8 utifrån lagen 1900, varför fem stycken anställdts utan fullgjord skolplikt. Dessa paragrafer reglerar skolplikten, nämligen att minderåriga som inte fyllt 15 år ska få ledigt för att kunna fullfölja sina studier. Paragraferna reglerar även arbetstider och arbetsuppgifter samt var minderåriga inte får befinna sig under rasterna. 1912-1914 är det 11 av totalt 216 anställda minderåriga som inte fullgjort skolplikten. Detta motsvarar 5 % av antalet anställda minderåriga totalt under perioden. Åren 1915-1916 går det inte att utläsa i källmaterialet vilka som inte avslutat folkskolan.

Figur 8: Orsaker till varför minderåriga inte fullgjort skolplikten.



Källa: Examenscatalog för folkskolan i Vasselhyttan 1908-1918, Dagbok för folkskolan i Ingelshyttan 1899-1917, Dagbok för folkskolan i Kårberg 1908-1917, Dagbok för Ramsbergs folkskolan 1904-1918.

Fem av totalt 18 minderåriga återfinns i källmaterialet från respektive skola mellan 1907-1911. Under perioden 1907-1911 slutar två elever vid Kårbergs folkskola med hänvisning till

”paragraf 48”⁷¹ i folkskolestadgan från 1882. Denna paragraf beskriver fattigdom som ett giltigt skäl till att upphöra med skolgången. De övriga tre eleverna har kommentarerna ”arbete” och ”slutat”. Dessa tre elever har även en stor frånvaro över en längre tid i dagböckerna. 1912-1916 återfinns fyra av totalt 11 minderåriga utan fullgjord skolplikt enligt förteckningarna vid Stråssa gruva. Även här förekommer det hänvisning till paragraf 48 i skollagen angående en elev samt saknas det även kommentar vid en elev. De andra två eleverna har enligt folkskolan i Vassehyttan och Kårberg fullgjort skolplikten, däremot i Stråssa gruvans förteckningar har dessa inte fullgjort skolplikten.

7.6.1 Sammanfattning

1907-1911 finns det fler minderåriga både totalt och procentuellt utan fullgjord skolplikt vid Stråssa gruva jämfört med 1912-1916. Under den första perioden är även fattigdom och arbete vanligt som anledning till varför de minderåriga upphör med sin skolgång. Anledningen slutat förekommer i lika stor utsträckning under de båda tidsperioderna. Under den andra perioden förekommer det även en delad mening mellan källmaterialen om två minderåriga elever om de uppnått skolplikt eller inte. I källmaterialet vid Stråssa gruva har dessa minderåriga anställda inte avslutat skolplikten jämfört med källmaterialet från Vasselhyttans och Kårbergs folkskola.

⁷¹ runeberg.org.se. Sökord: 1882-års folkskolestadga i sin helhet.

8. Resultat och slutsatser

I Stråssa gruva var det i början av 1900-talet vanligt att barn mellan 12 till 18 år arbetade. De arbetade med en rad olika arbetsuppgifter relaterade till produktionsenheter ovan jord som exempelvis anrikningsverket och brikettverket. Det hände även att barn på 12-13 år som inte hade fullgjort sin sexåriga skolplikt anställdes vid gruvan. När den nya lagen kom 1912 angående barnarbete reglerades anställningsålder från 12 år till 13 år vid gruvan. Dock förekom det efter 1912 fortfarande anställda minderåriga utan fullgjord skolplikt. I vissa fall kan detta relateras till fattigdom i undersökningen.

Syftet med denna uppsats var att studera barnarbete i gruvindustrin under det tidiga 1900-talet utifrån Stråssa gruva. Detta har jag gjort genom ett antal frågeställningar som rör produktionen, arbetsuppgifter, arbetstider, omfattningen, ålder samt skolplikt i relation till lagstiftningen 1912. I texten nedan kommer jag att dra slutsatser och jämföra resultaten från de båda tidsperioderna 1907-1911 och 1912-1916 till viss del samt sätta detta i relation till tidigare forskning.

Under hela undersökningsperioden står det klart att produktionsmängden styrde omfattningen av barnarbete vid Stråssa gruva. Ett tydligt tecken på detta är när Metallurgiska AB köpte gruvan år 1907 och byggde ett anrikningsverk. Då ökade produktionen åren 1907-1908 med ca 69 000 ton samt antalet minderåriga arbetare från 28 till 45 anställda. Även när produktionen av brutet berg och produktionen vid anrikningsverket samt brikettverket minskade i stor omfattning 1914, följde antalet minderåriga vid gruvan samma mönster. Antalet minderåriga anställda minskade från 47 anställda 1913 till 8 anställda 1914. Förklaringen till den minskade produktionen 1914 är enligt källmaterialet dåliga förbindelser med utlandet. Dessa dåliga förbindelser sätter jag i samband med första världskrigets utbrott i Europa. Detta kan ha inneburit stora svårigheter för Stråssa gruva att frakta järnmalm i början av kriget till sina leverantörer i utlandet. Barnarbete i relation till produktionsmängd är inget som tidigare forskning relaterar till i samband med uppkomst eller avskaffning av barnarbete.

De minderårigas arbetsuppgifter vid Stråssa gruva förändrades och styrdes till viss del av den tekniska utvecklingen. Ett tecken på detta är att antalet linbanearbetare mer än halveras i samband med den nya järnvägen 1911. Tillskillnad från Olsson, Bjurman och Heywood som sätter den tekniska utvecklingen i relation med avskaffningen av barnarbete kan jag inte se några samband, eftersom det totala antalet anställda endast minskar med fyra minderåriga mellan de båda undersökningsperioderna. Utifrån min undersökning förefaller det som att de minderåriga får andra arbetsuppgifter istället, eftersom antalet minderåriga vid anrikningsverket fördubblas mellan de båda perioderna. Förändringarna angående antalet minderåriga vid de olika produktionsenheterna kan man däremot sätta i samband med en förändrad produktionsprocess, som är en av grundpelarna i Bolin-Horts förklaringsmodell om vad som påverkar barnarbete.

Under hela tidsperioden kan man se en röd tråd angående lagstiftningens påverkan på regleringen av barnarbete, både när det gäller arbetstider, arbetsuppgifter och ålder på de minderåriga. Underjordsarbete förbjöds inte långt innan min undersökningsperiod börjar, nämligen 1900. Utifrån benämningarna i förteckningarna på de minderårigas arbetsuppgifter ger inte källmaterialet några indikationer på att det förekom minderåriga som arbetade under jord. Däremot är det svårt att undersöka om Stråssa gruva under denna tidsperiod följde lagen angående arbetsuppgifter, eftersom arbetsuppgifterna i stor omfattning benämns utifrån produktionsenheten vid gruvan. Det förekommer inga benämningar på arbetsuppgifter som kan sättas i relation till arbeten som lagstiftningen från 1912 förbjöd minderåriga att utföra.

När det gäller arbetstider följer Stråssa gruva lagstiftningen från 1912, eftersom skiftarbete försvinner för de under 14 år. Dock förekommer det nattarbete för de över 14 år under hela perioden. Detta var lagligt om de minderåriga över 14 år endast arbetade två nätter i rad med minst åtta timmas vila mellan skiften. Detta har inte varit möjligt att undersöka utifrån källmaterialet, eftersom förteckningarna inte innehållit information om vila mellan skiften utan endast arbetstiderna. Den röda tråden före och efter lagstiftningen 1912 fortsätter även när man studerar mitt resultat gällande ålder på de anställda minderåriga arbetarna. Under den första undersökningsperioden 1907-1911 förekommer det anställda 12-åringar. Däremot i samband med lagstiftningen 1912 under den andra undersökningsperioden förekommer det inga anställda under 13 år. En förklaring till varför det endast förekommer få 12-13-åringar i förhållande till antalet totalt minderåriga de båda undersökningsperioderna, kan bero på att arbetsuppgifterna för de minderåriga vid gruvan var väldigt fysiskt krävande. Detta kan även vara en förklaring till varför medelåldern på de minderåriga endast har en variation mellan 15 och 17 år under hela undersökningsperioden.

Resultatet av undersökningen visar att lagstiftningen påverkat barnarbete i relation till arbetsuppgifter, arbetstider och ålder. Bjurman påvisar i sin undersökning ett liknande resultat i samband med avskaffningen av barnarbete. Bjurman hävdar utifrån sin undersökning att lagstiftningen haft störst betydelse vid avskaffandet av barnarbete. Olsson delar Bjurmans åsikter angående lagstiftningens påverkan på barnarbete men anser att det inte i första hand ledde fram till avskaffandet. Olsson anser att mekaniseringen haft större påverkan än lagstiftningen på barnarbets avskaffande utifrån sin undersökning. Olsson har även kommit fram till att barnarbete minskade i omfattning innan den första lagstiftningen 1881 angående barnarbete träder i kraft. Detta är inget som överensstämmer med min undersökning, eftersom jag inte kan se någon minskning i relation till lagstiftningen. Undersökningens resultatet angående lagstiftningens påverkan går dock även att sätta i samband med Bolin-Horts förklaringsmodell. Regleringen av staten i samband med lagstiftning är den andra av tre grundpelare i förklaringsmodellen som, enligt Bolin-Hort påverkade barnarbete.

Min undersökning visar att anställda minderåriga arbetare utan fullgjord skolplikt var vanligare förekommande under den första undersökningsperioden 1907-1911. Detta kan bero på att det fanns fler anställda under 15 år under denna period och enligt lag var man tvungen att bevilja dem ledigt för skolundervisning. Det förekommer även hänvisningar under denna period i källmaterialet som visar att fem anställda utan skolplikt beviljas ledighet, för att fullfölja sin skolgång. Antalet utan fullgjord skolplikt minskade i samband med den andra undersökningsperioden. En förklaring till detta kan vara att anställningsåldern höjdes från 12 år till 13 år vid 1912 års lagstiftning. Detta kan ha medfört att fler hade möjlighet att fullfölja skolplikt innan en eventuell anställning vid Stråssa gruva. I förhållande till det totala antalet minderåriga arbetare under hela undersökningsperioden, förekommer inte många (29 av totalt 436) utan fullgjord skolplikt. Utifrån det låga resultatet av minderåriga utan skolplikt i min undersökning kan jag se samband med Sandins undersökning om skollagstiftningens påverkan angående barnarbete. Däremot minskade inte eller avskaffades inte barnarbete utifrån lagstiftningen i min undersökning som Sandin anser, utan endast fler fick möjlighet utifrån lagstiftningen att fullfölja sin skolplikt, eftersom åldern för anställning inom industrin höjdes från 12 år till 13 år 1912.

Sandin anser även att skolan som organisation påverkade barnarbete och att skolan vann kampen mellan hemmet, gatan och arbetet om de minderåriga. Mitt resultat överensstämmer till en viss del med detta, eftersom andelen utan skolplikt är väldigt låg de båda perioderna. Däremot kan man i mitt resultat se spår av att kampen fortfarande inte var helt vunnit av

skolan under min undersökningsperiod, eftersom minderåriga slutade skolan innan fullgjord skolplikt på grund av fattigdom samt att några av dem återfinns i förteckningarna vid Stråssa gruva över anställda minderåriga. Mitt resultat visar även att skolan inte avskaffade barnarbete utifrån denna kamp, eftersom antalet anställda minderåriga totalt förhåller sig förhållandevis jämnt fördelat under de båda undersökningsperioderna. Möjligtvis beror detta på att Sandins undersökning är genomförd utifrån källmaterial från större städer, eftersom det i storstäderna under denna tidsperiod pågick en debatt om den lämpligaste uppväxtmiljön för minderåriga. Borgerligheten som förde debatten hjälpte skolan i storstäderna att vinna kampen mellan gatan, hemmet och fabriken.

Utifrån undersökningens resultatet angående skolplikt i relation till antalet med och utan fullgjord skolplikt, kan jag se samband med den tredje grundpelaren ”familjen” i Bolin-Horts förklaringsmodell. Familjens ekonomiska situation påverkade om barnen behöver hjälpa till med familjeförsörjningen. De minderåriga som behövde hjälpa till med familjeförsörjningen är möjligtvis de som slutade skolan på grund av fattigdom innan fullgjord skolplikt och som återfinns i källmaterialet från Stråssa gruva. Även Heywoods åsikter angående att barnen gick från att ha varit ekonomisk ovärderliga till att bli ekonomisk värdelösa kan både stämma och inte stämma överens med mitt resultat angående skolplikten. Utifrån det höga antalet som kunde fullfölja sin skolplikt, eftersom de inte behövde arbeta för familjeförsörjningen kan man se som ekonomiskt värdelösa. Däremot om man tittar på resultatet av antalet minderåriga vid Stråssa blir en stor del ekonomiskt ovärderliga, eftersom antalet inte sjunker märkbart under undersökningsperioden. De minderåriga var även både ekonomiskt ovärderliga och ekonomiskt värdelösa utifrån resultatet i min undersökning angående ålder. Möjligtvis beror det på att lagstiftningen höjde anställningsåldern samt att arbetsuppgifterna var fysiskt krävande inom gruvindustrin för minderåriga under 13år.

Sammanfattningsvis bör det poängteras att det sker vissa förändringar utifrån lagstiftningen 1912. De största förändringarna berör anställningsåldern det vill säga ingen under 13 år anställs samt ingen under 14 år arbetar skift efter 1912. Alla författarna i forskningsläget anser att lagstiftningen i olika hög grad påverkade avskaffandet av barnarbete. Till skillnad från forskningsläget visar min undersökning att lagstiftningen inte avskaffade barnarbete däremot reglerade lagstiftningen barnarbete i hög utsträckning. Däremot kan jag utifrån resultatet av min undersökning se samband med Bolin-Horts förklaringsmodell och dess påverkan på barnarbete. *Produktionsprocessen* påverkade inom vilken anläggning flest antalet minderåriga arbetade under min undersökningsperiod. Barn som en nödvändig eller onödig ekonomisk resurs för *familjens* överlevnad påverkade om de minderåriga hade möjlighet att fullfölja sin skolplikt. *Lagstiftningen* finns där som en klar röd tråd mellan de båda andra grundpelarna i förklaringsmodellen, genom att reglera barnarbete i hela min undersökning. Det skulle vara intressant att utförligare undersöka gruvindustrin i relation till barnarbete under början av 1900-talet i Sverige, utifrån Bolin-Horts förklaringsmodell. Detta för att tydligare se skillnader i den sociala och historiska kontexten utifrån var och när man gör ett avtryck med Bolin-Horts förklaringsmodell.

Sammanfattning

Syftet med denna uppsats har varit att redogöra för barnarbete vid Stråssa gruva under perioden 1907-1916 för att se om det skett någon förändring efter 1912 års lagstiftning. Undersökningen har gjorts utifrån frågeställningar som rör produktion, arbetsuppgifter, arbetstider, omfattning, ålder samt skolplikt. Källmaterial som använts har varit förteckningar över minderåriga arbetare, avlöningslistor och protokoll från Stråssa gruva mellan 1907-1916. Från Ingelshyttan, Kårberg, Ramsbergs och Vasselhyttans folkskolor användes dagböcker och examensprotokoll som källmaterial utifrån undersökningsperioden. Även tryckta källor har använts till undersökningen av produktionsmängden vid Stråssa gruva från tidsperioden samt lagstiftningen från 1912, angående användningen av minderåriga i arbete. Muntliga källor i form av intervju har använts för att kunna kategorisera de minderårigas arbetsuppgifter som tidsperioden behandlar. Metoden för undersökningen har varit kvantitativ och redovisas med hjälp av diagram och tabeller.

De resultat som framkommit från undersökningen är att omfattningen av antalet minderåriga arbetare vid Stråssa gruva styrs av produktionsmängden. Vad gäller antalet minderåriga totalt under de båda undersökningsperioderna framkommer ingen större skillnad mellan de båda perioderna. Däremot framkommer en förändring angående arbetsuppgifterna där linbanan är en av de större arbetsplatserna vid Stråssa gruva för minderåriga den första perioden. Under den andra perioden blir anrikningsverket en av de större arbetsplatserna. När det gäller arbetstiderna för de minderåriga förekommer det inget skiftarbete för de under 14 år efter 1912. Det förekommer inte heller några anställda under 13 år efter 1912. Även anställningsåldern förändras under den senare perioden genom att medelåldern blir högre. Antalet minderåriga utan fullgjord skolplikt är fler under den första undersökningsperioden jämfört med den andra. Vanligaste orsaken till varför några av de anställda minderåriga arbetarna vid Stråssa gruva inte fullföljer sin skolplikt är fattigdom i relation till arbete.

Resultatet av min undersökning visar sammanfattningsvis att en viss förändring sker vad gäller barnarbete vid Stråssa gruva mellan de båda undersökningsperioderna. Den förändrade lagstiftningen är en av många faktorer som påverkade och reglerade barnarbete vid Stråssa gruva.

Käll- och litteraturförteckning

Otryckta källor

Avlöningslistor över anställda vid Metallurgiska AB 1907-1912. Lindesbergs Museums Arkiv.

Betrieb-Bericht für den monat, Stråssa Grufveaktiebolag 1913-1916. Lindesbergs Museums Arkiv.

Dagbok för folkskolan i Ingelshyttan 1899-1917. Lindesbergs kommunarkiv.

Dagbok för Kårbergs folkskola 1908-1917. Lindesbergs kommunarkiv.

Dagbok för Ramsbergs folkskolan 1904-1918. Lindesbergs kommunarkiv.

Examenskatalog för folkskolan i Vasselhyttan 1908-1918. Lindesbergs kommunarkiv.

Förteckningar över minderåriga arbetare 1907-1916 vid Stråssa gruva. Lindesbergs Museums Arkiv.

Protokoll Stråssa Grufveaktiebolag 1907-1916. Lindesbergs Museums Arkiv.

Muntliga källor

Intervju 2011-11-18 med Hagström Lars, Lindesbergs Museums Arkiv, anteckningar återfinns på Lindesbergs Museums Arkiv.

Tryckta källor

Bergshantering. 1912. (1913), Stockholm: Kommerskollegium.

Bergshantering. 1913. (1914), Stockholm: Kommerskollegium.

Bergshantering. 1914. (1915), Stockholm: Kommerskollegium.

Bergshantering. 1915. (1916), Stockholm: Kommerskollegium.

Bergshantering. 1916. (1917), Stockholm: Kommerskollegium.

Bring, G & Carlborg, H (1928), ”De utvunna malmernas och stenkolens mekaniska behandling”, i Lindstedt, Sam & Geijer, Per (red), *Uppfinningarnas bok. 4, Gruvväsen och metallurgi*, Stockholm: Norstedt.

Fagerberg, Georg (1928), ”Gruvbyggnader, i Lindstedt”, i Sam & Geijer, Per (red), *Uppfinningarnas bok. 4, Gruvväsen och metallurgi*, Stockholm: Norstedt.

Forssell, Hans (1896), Författningsförfattning om minderårigas användande i arbete och om skydd mot yrkesfard. Stockholm: P.A. Nordstedt & Söners Förlag.

Holmkvist, Erik (1941), *Bergslagens gruvspråk*. Uppsala: Appelgrens Boktryckeriaktiebolag.

Svensk författnings-samling (1912), Stockholm: Svensk författningssamling.

Sveriges industriförbund (1913), *Minnesblad för arbetsledare inom industrin*. Stockholm: Centraltryckeriet.

Ödgvist, Gustaf (1928), ”Järnet, dess framställning och första behandling”, i Lindstedt, Sam & Geijer, Per (red), *Uppfinningarnas bok. 4, Gruvväsen och metallurgi*, Stockholm: Norstedt.

Övriga källor

Bidrag till Sveriges officiella statistik (BISOS) Bergshantering 1858-1910 (BISOS C)
Elektronisk källa: http://www.scb.se/Pages/List_____307050.aspx.

Litteratur

Bjurman, Eva Lis & Olsson, Lars (1979), *Barnarbete och arbetarbarn*. Stockholm: Nordiska mus.

Bolin-Hort, Per (1989), *Work, family and the state: child labour and the organization of production in the British cotton industry, 1780-1920*. Diss. Lund : Univ.

Björkstedt Karl-Axel (1982), *Stråssa grufvor: Stråssa gruvors 600-åriga historia i ord och bild*. Contact Information.

Hedenborg, Susanna & Kvarnström, Lars (2006), *Det svenska samhället 1720-2000: böndernas och arbetarnas tid. 2.*, uppdaterade och utök. uppl. Lund: Studentlitteratur.

Hedvall, Barbro (1978), ”Debatten om barnarbete i industri och hantverk 1850-1883”, i Hammarström, Ingrid, Helgesson, Väinö, Hedvall, Barbro, Knuthammar, Christer, Wallin, Bodil (red), *Ideologi och socialpolitik i 1800-talets Sverige: fyra studier*, Uppsala: Almqvist & Wiksell International.

Heywood, Colin (2005), *Barndomshistoria*. Lund: Studentlitteratur.

Kjeldstadli, Knut (2006), *Det förflutna är inte vad det en gång var*. Lund: Studentlitteratur.

Ling, Birgitta (1997), *Barnarbete i Sverige och övriga världen - förr och nu*. Stockholm: Rädna barnen.

Olsson, Lars (1980), *Då barn var lönsamma: om arbetsdelning, barnarbete och teknologiska förändringar i några svenska industrier under 1800- och början av 1900-talet*. Diss. Lund : Univ.

Sandin, Bengt (1997), “In the Large Factory Town” i Coninck-Smith, Ning de, Sandin, Bengt & Schrupf, Ellen (red), *Industrious children: work and childhood in the Nordic countries 1850-1990*. Odense: Odense Univ. Press.

Elektroniska

<http://www.ne.se/lang/barnarbete> 2011-10-06 15.32. 2011-10-28 kl. 09.20. 2011-11-11 kl. 13.56. Sökord: barnarbete.

<http://webappo.sh.se/C1256D1200337225/0/000EF8EECCCE929C0C125747B004CB6DA>. 2011-10-17 kl. 13.15. Sökord: Per Bolin-Hort.

<http://www.ne.se/lang/tillmakning> 2011-11-09 kl. 16.20. Sökord: tillmakning.

<http://www.ne.se/sok?q=varp> 2011-11-09 kl. 16.57. Sökord: varp.

<http://www.ne.se/lang/rote/295708> 2011-11-09 kl. 17.16. Sökord: rote.

<http://www.ne.se/lang/slig> 2011-11-09 kl. 17.35. Sökord: slig.

<http://www.ne.se/lang/stånggång> 2011-11-10 kl. 11.12. Sökord: stånggång.

<http://runeberg.org/svltartid/1930/0831.html> 2011-11-21 kl. 09.24. Sökord: 1882-års folkskolestadga i sin helhet.

Bilder

Omslagsbild, Stråssa gruva 1910, Lindesbergs Museums Arkiv.