

Örebro Universitet
HumUS-institutionen
Kulturgeografi

Revidering av Arboga kommuns översiktsplan

-Hållbar utveckling i översiktsplanering

Av Malin Andersson

Uppsats i Kulturgeografi avancerad nivå
Höstterminen 2014
Handledare: Ann-Cathrine Åquist
Mats Lundmark

Förord

Det här examensarbetet är skrivet inom ämnet Kulturgeografi på avancerad nivå vid Örebro Universitet. Jag vill tacka Helena Bosved som varit behjälplig med material. Jag vill även tacka mina handledare Mats Lundmark och Ann-Cathrine Åquist som bistått med uppmuntring, nya infallsvinklar och korrekturläsning. De har hjälpt till att staka vägen, vilken inte alltid varit rak. Dessutom vill jag passa på att tacka min kurskamrat och vän David Hagman för allt stöd.

Malin Andersson, januari 2015

Sammanfattning

Hållbar utveckling genomsyrar numera planeringsprocessen på alla nivåer. I enlighet med nya Plan- och bygglagen (PBL) ska kommunen i översiktsplanen beskriva hur planeringsarbetet samordnas och tar hänsyn till de relevanta nationella och regionala mål, planer samt program som har betydelse för en hållbar utveckling inom kommunen.

Arboga kommun ska under våren 2015 påbörja revideringen av sin översiktsplan. Nuvarande översiktsplan fastställdes år 2009 och i den har kommunen en vision om att planera och bygga en hållbar stad. Det saknas dock strategier för hur detta ska gå till och det finns inga uttalade riktlinjer för hur hållbarhetsarbetet ska utformas. Syftet med den här uppsatsen är att undersöka vad en revidering av en översiktsplan, i en kommun av den här karaktären, kan innehålla för att främja en hållbar utveckling i kommunen. Det ska göras genom att studera den aktuella översiktsplanen med tillhörande styrdokument samt att genom en omvärldsanalys finna exempel på hur andra kommuner presenterat sina visioner, mål och strategier för hållbar utveckling. Utifrån detta syfte har en frågeställning formulerats:

Vad kan en revidering av översiktsplanen i Arboga kommun innehålla för att främja en hållbar utveckling?

Uppsatsen tar sin utgångspunkt i tre teman; *hållbarhet i den bebyggda miljön, ett miljövänligare transportsystem* samt *naturen*. Dessa tre teman ser till att alla aspekter av hållbarhetsbegreppet berörs. En revidering av översiktsplanen i Arboga kommun bör också ta sin utgångspunkt i teman som är utformade inom ramen för hållbar utveckling. Inledningsvis behöver ett kapitel som definierar hållbarhetsbegreppet adderas. Alla dimensioner av hållbar utveckling bör hanteras integrerade i hela översiktsplanen och även bedömas tvärsektoriellt. Kommunen behöver definiera och förtydliga vilka visioner, mål och strategier som ska vara underlaget för hållbarhetsarbetet. I den nuvarande översiktsplanen finns detta redan men de behöver utvecklas och förtydligas.

Innehållsförteckning

1. Introduktion	1
1.1 Inledning.....	1
1.2 Syfte och frågeställningar.....	2
1.3 Disposition.....	2
2. Metod och empiri	3
2.1 Tillvägagångssätt och metod	3
2.2 Uppsatsens empiri och informationssökning.....	4
3. Kunskapsläget och goda exempel	5
3.1 Hållbar utveckling i översiktsplanering.....	5
3.1.1 Hållbarhet i den bebyggda miljön	5
3.1.2 Ett miljövänligare transportsystem.....	7
3.1.3 Naturen	8
3.2 Goda exempel	8
3.2.1 Västerås kommun	8
3.2.2 Malmö kommun	9
3.2.3 Nacka kommun	10
4. Arboga kommun	12
4.1 Bakgrund	12
4.2 Arboga kommuns översiktsplan	13
4.2.1 Planeringsförutsättningar.....	13
4.2.2 Mellankommunala frågor	15
4.2.3 Riksintressen	15
4.2.4 Allmänna intressen	16
4.2.5 Miljökonsekvensbeskrivning för Översiktsplan Arboga kommun	21
4.3 Arboga kommuns styrdokument	22
4.3.1 Energi- och klimatstrategi Arboga kommun 2009	22
4.3.2 Strategisk och ekonomisk plan 2015-2017	25
4.3.3 Boendeplanering 2012-2016	27
5. Analys	28

5.1 Hållbar utveckling i översiktsplanering.....	28
5.2 Hållbarhet i den bebyggda miljön	29
5.3 Ett miljövänligare transportsystem	30
5.4 Naturen	31
6. Avslutande diskussion.....	32
Litteraturlista	34

1. Introduktion

1.1 Inledning

Begreppet hållbar utveckling har på senare år fått en allt större betydelse för planeringsarbetet i Sverige. Det genomsyrar planeringen på alla nivåer och beskriver hur en önskvärd samhällsutveckling bör se ut. Begreppet delas ofta in i tre dimensioner som består av ekonomisk, social och ekologisk hållbarhet. Hållbar utveckling i dagligt tal för ofta tankarna till klimatförändringar, något som uppmärksammas i både politik och media under många år. Miljöfrågan hamnade tidigt i fokus för hållbarhetsarbetet och oron för hur jord, vatten och luft blev allt smutsigare ledde till att FN ordnade sin första internationella miljökonferens någonsin. Stockholmskonferensen år 1972 anses vara den första milstolpen för FN:s arbete för hållbar utveckling. År 1987 etablerades begreppet hållbar utveckling och det förknippas ofta med Brundtlandkommissionens definition som finns presenterat i rapporten "vår gemensamma framtid". (Svenska FN-förbundet, 2012)

En hållbar utveckling tillfredsställer dagens behov utan att äventyra kommande generationers möjligheter att tillfredsställa sina behov.
(Svenska FN-förbundet, 2012)

Definitionen är vid men ger en inblick i begreppets innebörd. Den här uppsatsen kommer koncentrera sig på hållbar utveckling i samhällsplaneringen, framförallt i den översiktliga planeringen. I enlighet med Plan- och bygglagen (PBL) ska kommunen i översiktsplanen beskriva hur planeringsarbetet samordnas och tar hänsyn till de relevanta nationella och regionala mål, planer samt program som har betydelse för en hållbar utveckling inom kommunen. (Plan- och bygglagen kap.3, 5§, 2010)

Arboga kommun ska under våren 2015 påbörja revideringen av sin översiktsplan, vilket gör det intressant att studera den nuvarande planen för att se hur skulle kunna utvecklas i ett hållbarhetsperspektiv. Nuvarande översiktsplan fastställdes år 2009 och i den har kommunen en vision om att planera och bygga en hållbar stad. Det saknas dock strategier för hur detta ska gå till och det finns inga uttalade riktlinjer för hur hållbarhetsarbetet ska utformas. I en revidering av översiktsplanen finns det möjlighet att utforma strategier och riktlinjer samt utveckla tydliga mål för kommunens hållbarhetsarbete.

1.2 Syfte och frågeställningar

I Arboga kommun ska en revidering av nuvarande översiktsplan genomföras under år 2015. Syftet med den här uppsatsen är att undersöka vad en revidering av en översiktsplan, i en kommun av den här karaktären, kan innehålla för att främja en hållbar utveckling i kommunen. Uppsatsen huvudsakliga fokus är planeringsdokumentets struktur. Syftet ska uppnås genom att studera den aktuella översiktsplanen med tillhörande styrdokument samt att genom en omvärldsanalys finna exempel på hur andra kommuner presenterat sina visioner, mål och strategier för hållbar utveckling. Utifrån detta syfte har en frågeställning formulerats:

Vad kan en revidering av översiktsplanen i Arboga kommun innehålla för att främja en hållbar utveckling?

1.3 Disposition

I uppsatsens nästa kapitel, *Metod och empiri*, kommer den valda metoden och tillvägagångssättet att redogöras för. Kapitlet kommer även presentera valet av studieobjekt, hur informationssökningen gått till samt de metodproblem som uppstått. Det tredje kapitlet, *Kunskapsläget och goda exempel*, behandlar det aktuella kunskapsläget och den tidigare forskning som finns kring hållbarhet samt andra kommuners översiktsplaner. Uppsatsen fortsätter därefter med det kapitel som redovisar Arboga kommuns översiktliga planeringsarbete och den nuvarande översiktsplanen. Det femte kapitlet, *Analys*, innehåller som namnet antyder uppsatsens analys av empirin utifrån den tidigare forskningen och de andra kommunernas goda exempel. I nästföljande kapitel, *Diskussion och slutsatser*, förs en diskussion med utgångspunkt i uppsatsens syfte och frågeställning. Uppsatsen avslutas med kapitlet *Slutord*, där mina egna tankar kring resultatet presenteras kort.

2. Metod och empiri

2.1 Tillvägagångssätt och metod

För att besvara uppsatsens frågeställningar används en kvalitativ ansats, eftersom syftet med uppsatsen är att undersöka vad en revidering av en översiktsplan kan innehålla för att främja en hållbar utveckling i kommunen. En sådan frågeställning kräver djupgående, kvalitativa data och därför kommer en innehållsanalys av Arboga kommuns översiktsplan med bilagor samt styrdokument genomföras. Det innebär att uppsatsens empiri i första hand består av kommunala dokument, som systematiskt granskas och analyseras. I centrum står översiktsplanen, som granskats både med hänsyn till innehåll, funktion och struktur. Det centrala i granskningen är dock strukturen. Insamlingsprocessen av data i en innehållsanalys kännetecknas av att den är flexibel och oförutsägbar, ju fler texter som studeras och analyseras desto större blir förståelsen för vad som är relevant och användbart. I detta fall är dock uppsatsens empiriska material förutbestämt, men insamlingen av det som utgör det teoretiska ramverket är däremot mer flexibel. Därför kan den datainsamlingen inte planeras i förväg, databehoven kan komma att förändras under arbetets gång. (Grønmo, 2006)

Innan insamlingen av data startar är det viktigt att bestämma vad som ska fokuseras på och vilka teman som ska prioriteras. Den systematiska litteraturstudien kännetecknas av att den är just systematisk, den har en tydlig kritisk ansats och ett material som valts ut på ett väl redovisat sätt. Det huvudsakliga materialet i den här uppsatsen består av kommunala dokument, vilket gör att detta inte blir helt applicerbart. Materialet granskas systematiskt utifrån strukturen på dokumenten och hur hållbarhetsperspektivet hanteras i innehållet. I den här uppsatsen har jag valt att utgå från tre olika teman som berör de olika hållbarhetsdimensionerna. Dessa har jag utvecklat med inspiration från alla översiktsplaner som granskats i omvärldsanalysen. De teman jag valt att utgå från är *hållbarhet i den bebyggda miljön*, *ett miljövänligare transportsystem* samt *naturen*. I en kvalitativ innehållsanalys är det extra viktigt att göra källkritiska bedömningar under tiden data samlas in, det är också viktigt att se texten i förhållande till det sammanhang den skrivits i. I de kommunala planeringsdokumenten är texten ofta övergripande och öppen för tolkning. (Grønmo, 2006)

Det finns dock en problematik i genomförandet av innehållsanalysen, nämligen svårigheten att hålla sig objektiv och neutral. Det gäller att vara medveten om detta problem, jag som skriver denna uppsats kommer ha påverkan på hur tolkningen av de kommunala dokumenten blir. Det är således lätt att någon text förbises på grund av att den ur informationssökarens perspektiv inte anses vara relevant. Problem kan också uppstå om den som gör en innehållsanalys har en bristande källkritisk förmåga, vilket kan göra att en studie råkar byggas på data som inte är pålitlig. Detta kan dock förebyggas genom att värdera olika texter mot varandra och bedöma det valda materialet mot andra källor. En begränsad kontextuell förståelse hos den som utför en kvalitativ innehållsanalys kan också påverka hur tolkningen av texterna blir. För att undvika att det sker är det viktigt att uppmärksamma vem som skrivit artikeln som används, i vilket sammanhang den skrivits och varför. Huvudsakligen kommer studien alltså genomföras genom

en kvalitativ innehållsanalys men arbetssättet kommer även ha vissa komparativa drag i den omvärldsanalys som genomförs. (Grønmo, 2006)

2.2 Uppsatsens empiri och informationssökning

Sökningen i Universitetsbibliotekets databaser har gjorts genom ämnesguiden för kulturgeografi och databasen Summon. Eftersom uppsatsens empiri främst består av kommunala dokument har informationssökningen främst fokuserat på att kartlägga det aktuella kunskapsläget. För att finna goda exempel på översiktsplaner som har integrerat hållbar utveckling har ett stort antal planer granskats. De 30 största kommunerna (bortsett från Stockholm och Göteborg) med avseende på folkmängd har granskats och av dessa har de översiktsplanerna som är nyast valts ut. Både innehållet i planen och strukturen på den har varit viktiga vid granskningen. De kommuner som visat sig hantera hållbarhetsbegreppet på ett föredömligt sätt har sedan valts ut för att exemplifiera goda exempel. Detta innebär att de har en struktur på översiktsplanen som tar sin utgångspunkt i kommunens hållbarhetsarbete och att innehållet i planen genomsyras av ett fokus på hållbar utveckling. I min granskning fann jag att Västerås, Malmö och Nacka speciellt utmärkte sig i sitt hållbarhetstänk.

3. Kunskapsläget och goda exempel

3.1 Hållbar utveckling i översiktsplanering

Jämfört med år 1880 har temperaturen stigit med 0,85 grader, vilket beskrivs som en stor och snabb ökning. Detta kan exempelvis orsaka förändringar i nederbördsmonster och minska istäcket i Arktis. (SMHI, 2014) Den huvudsakliga orsaken till den uppvärmning av planeten som skett efter 1950 är människans utsläpp av växthusgaser. Den kommunala översiktsplaneringen ska bidra till att minska klimatpåverkan. (Boverket, 2009)

I enlighet med den uppdaterade PBL, ska de nationella och regionala mål och planer som har betydelse för en hållbar utveckling samordnas i kommunernas översiktsplaner. Ett hållbart samhällsbyggande ligger till grund för den fysiska planeringen. Planeringen ska ta hänsyn till klimat- och miljöaspekter, vilket bland annat kan göras genom att inkludera miljömålen i planeringen. Det miljö kvalitetsmålet med tydligast anknytning till fysisk planering är *God bebyggd miljö*. (Boverket, ÖP-resan - utvecklar dialogen om miljömålen, 2014) Boverket belyser vikten av de verktyg som finns för översiktsplanering:

PBL och miljöbalken innehåller de verktyg och processer som behövs för att fånga miljö kvalitetsmålen i den fysiska planeringen; aktualitetsprövning, samråd, miljöbedömning och MKB. Dessa verktyg innebär mer eller mindre genomgripande processer där miljö kvalitetsmålen har en given plats i och med att översiktsplanen ska samordnas med bland annat relevanta miljö kvalitetsmål. (Boverket, ÖP-resan - utvecklar dialogen om miljömålen, 2014, s. 15)

De strategier som översiktsplanen bygger på ska verka för en långsiktigt hållbar utveckling. Alla dimensionerna av begreppet ska tas i beaktning. Den ekologiska aspekten representeras i första hand av miljö kvalitetsmålen, medan den sociala dimensionen av begreppet innefattar faktorer som jämställdhet och integration. Ekonomisk hållbarhet innebär att en effektiv konkurrens ska främjas och att det ska finnas en ekonomisk tillväxt i kommunen. (Boverket, ÖP-resan - utvecklar dialogen om miljömålen, 2014)

3.1.1 Hållbarhet i den bebyggda miljön

Stadens utformning har betydelse för alla dimensioner av hållbarhet. En god struktur kan bidra till en låg boendesegregation, trygg livsmiljö och klimatsmart energianvändning. Christel Persson och Torsten Persson skriver att de miljöproblem som finns idag inte längre beror på industriernas utsläpp utan snarare på varukonsumtionen, transportererna och avfallshanteringen i samhället. Därför är det nödvändigt att lägga stor vikt vid att exempelvis källsortera sopor, använda miljövänlig energi och välja bra transportsätt. Ett hållbart samhälle på lokal nivå innebär trygga bostadsområden, där tryggheten även innefattar skola, arbete och omsorg. Kommunikation lyfts fram som ett viktigt demokratiskt verktyg i samhällsplaneringen. (Persson & Persson, 2011)

En hållbar livsmiljö kräver ett helhetsperspektiv, där det tas hänsyn till alla dimensioner av hållbarhetsbegreppet. När världen blir allt mer globaliserad får den lokala identiteten större betydelse för individen. För att skapa en lokal identitet är det viktigt att kommunerna tar tillvara

på det kulturhistoriska arvet och bevarar exempelvis miljöer och byggnader från olika tidsperioder. (Sveriges Kommuner och Landsting , 2010) Kulturarv och natur är även resurser för den kommunala utvecklingen och kan bidra till ekonomisk tillväxt. Kulturarvs- och naturturism är en del av näringslivsutvecklingen, och har betydelse för både utvecklingen och tillväxten i kommunerna. (Nilsson, 2009) En hållbar näringslivsutveckling bidrar även till att göra stadskärnan levande och skapar rörelse, en viktig del i att få medborgarna att känna sig trygga på gatorna. (Sveriges Kommuner och Landsting , 2010)

En utmaning som samhällsplanerare, på såväl internationell som kommunal nivå, idag står inför är att trygga den framtida energiförbrukningen samtidigt som människors klimatpåverkan måste minska. (Sveriges Kommuner och Landsting , 2010) Lester R. Brown skriver i Plan B 4.0 att det behövs en övergång till förnyelsebar energi för att stabilisera klimatet. Idag påverkar många av samhällets energikällor miljön negativt, samtidigt som flera av dessa resurser har visat sig vara ändliga. Den nya energisektorn bygger på kraften i vind-, sol- och geotermisk energi istället för som tidigare på kol, olja och naturgas. Han menar att det skett en uppsving i användandet av förnyelsebar energi både i industrialiserade länder och utvecklingsländer. (Brown, 2010)

I Plan B är vindkraften den viktigaste energikällan. Danmark är ett av länderna som ligger i framkant när det gäller vindens andel av landets totala elförbrukning. Brown beskriver i sin plan hur vindkraft som energikälla skulle kunna utvecklas i ett internationellt perspektiv, för att år 2020 stå för 40 % av världens elbehov. (Brown, 2010) I Sverige sker en utbyggnad av vindkraften runt om i riket. Med en spridning av vindkraftverk över hela landet ökar chansen att det finns tillgång till vindkraft årets alla dagar. Det finns fördelar och nackdelar med alla energikällor och det är viktigt att ta hänsyn till dessa. Vindkraftverk bidrar till möjligheten att uppnå flera av miljömålen, samtidigt som exempelvis målet om god bebyggd miljö påverkas negativt. . (Persson & Persson, 2011)

En annan viktig del av övergången till förnyelsebar energi är den energi som produceras av solen, både genom värmen och ljuset. Solen är en flödesresurs vars energi ständigt nybildas oavsett hur mycket som används. Den kan tas tillvara i två olika system, passiva (exempelvis solpaneler) och aktiva (exempelvis solceller). Även vattenkraftverkens energi är förnyelsebar. Utbyggnaden av dessa har dock sin baksida, i vissa fall har dess proportioner fått det att talas om globala miljöstörningar. (Persson & Persson, 2011) I Sverige har även energin från växtligheten blivit allt viktigare:

Trärester används också allmänt i stadsområden för kombinerad värme och elproduktion, där värmen normalt används i fjärrvärmesystem. I Sverige har nästan hälften av alla hushåll och affärsfastigheter anslutits till fjärrvärmesystem. Så nyligen som år 1980 användes importerad olja till över 90 procent av värmen i dessa system, men år 2007 hade oljan till stor del ersatts av träflis och sopor. (Brown, 2010, s. 131)

Bioenergianvändningen påverkar flera av de nationella miljö kvalitetsmålen, till exempel *begränsad klimatpåverkan* och *frisk luft*. I *God bebyggd miljö* finns ett delmål som innebär att

den fysiska planeringen ska grundas på strategier för att bland annat effektivisera energianvändningen och främja utbyggnad av anläggningar som producerar exempel fjärrvärme. För att miljö kvalitetsmålen ska ha förutsättning att uppnås bör energiplanen både fungera som underlag till, och integreras i översiktsplanen. (Energimyndigheten, 2004) Vikt bör också läggas vid kartunderlaget:

Energifrågorna behöver ges en fysiskt-rumslig dimension redan i ett tidigt skede. Genom att låta energifrågorna bli geografiskt kopplade kan de bli en tydligare och mer integrerad del av översiktsplanen. Därmed kan sambanden med och effekterna på framtida mark- och vattenanvändning synliggöras. Att låta energifrågorna bli en del av den fysiska planeringen är en viktig faktor för att den svenska energiomställningen ska få önskvärd genomslagskraft. (Energimyndigheten, 2004, s. 14)

3.1.2 Ett miljövänligare transportsystem

Precis som energisektorn kommer transportsektorn att förnyas under detta århundrade, bilsbilar kommer i större utsträckning ersättas med laddhybrider och elbilar. El kommer ligga till grund för hur transportereringen är konstruerad för både människor och gods. (Brown, 2010) Persson och Persson lägger stor vikt vid de föroreningar som genererats av bilismen och förbränningen av fossila bränslen. I planeringen av städer är det därför viktigt att försöka skapa nya lösningar som minskar denna problematik. (Persson & Persson, 2011) De skriver:

Utmaningarna för att forma den hållbara staden består därför i att omstrukturera och förbättra markanvändningen i urbana områden, att rensa och återanvända vatten och samtidigt återvinna avfallets näringsämnen i ett normalt kretslopp. På samma sätt är städernas kommunikations- och värmesystem i behov av modernisering för drift med förnybar energi som kan återställa den rena luften. (Persson & Persson, 2011, s. 116)

För att stabilisera klimatet krävs även ett nytt sätt att planera städer. Brown menar att det ska planeras för mänskliga städer, istället för som idag när allt för stort fokus i stadsplaneringen är riktat mot bilen. Han lyfter fram Bogotá som ett bra exempel hur idealen i stadsplaneringen förändrats. Borgmästaren under åren 1998-2001, Enrique Peñalosa, ville förbättra staden för de 70 % av invånarna som inte hade någon bil. Bland annat anlades hundratals kilometers cykelväg, införde en snabb och effektiv bussbaserad kollektivtrafik, minskade rusningstrafiken med 40 % och skapade eller rustade upp 1200 parker. Det offentliga rummet prioriterades för människor istället för bilar. (Brown, 2010)

Stadens transporter kräver en ny utformning som ska grunda sig på en kombination av järnväg, nätverk av busslinjer, cykelvägar och gångbanor. Brown beskriver fördelarna med cykeln:

Den minskar trängseln, sänker luftföroreningarna, minskar fetman, ökar den fysiska hälsan, släpper inte ut koldioxid som stör klimatet och ligger på en prisnivå inom räckhåll för miljarder människor som inte har råd med bil. (Brown, 2010, s. 151)

Regelbunden motion, vilket dagliga cykelturer till arbetet innebär, stärker immunförsvaret och minskar risken för flertalet sjukdomar. Utöver detta finns det få metoder för att reducera koldioxidutsläppen som är så effektiva som att ersätta bilen med cykeln vid kortare resor. Genom att lägga om transportsystemet så att det är utformat för människor istället för bilar kan rörligheten hos människor ökas, vilket främjar hälsan och minskar sjukvårdskostnader. (Brown, 2010)

3.1.3 Naturen

Christel Persson och Torsten Persson ger fyra råd som ska bidra till en hållbar samhällsutveckling i framtiden:

1. Ta inte ämnen ur jordskorpan i snabbare takt än att de återbildas
2. Använd inte onaturliga ämnen
3. Bevara växter och djur och hela den biologiska mångfalden
4. Slösa inte med jordens resurser (Persson & Persson, 2011, s. 11)

De utgår också från tankesättet att tänka globalt men handla lokalt. De 16 miljö kvalitetsmålen som riksdagen antagit är en viktig del arbetet för ekologisk hållbarhet i Sverige. Tre strategier som ska vara vägledande i arbetet med att uppnå målen har utformats: effektivare energianvändning, kretsloppstänkande samt hushållande med jordens resurser. På regional nivå har länsstyrelserna ansvar för att samordna arbetet med miljömålen. Det innebär att de ska utforma mål anpassade efter respektive region, stödja kommunerna i deras miljömålsarbete och ansvara för uppföljning av regionens miljömålsarbete. (Persson & Persson, 2011)

3.2 Goda exempel

Med hjälp av en omvärldsanalys har flera goda exempel på hur kommuner arbetar med hållbar utveckling i den översiktliga planeringen hittats. Hur dessa kommuner hanterat hållbarhetsperspektivet i sin översiktsplan kommer nedan att presenteras.

3.2.1 Västerås kommun

Kommunfullmäktige i Västerås antog en kommuntäckande översiktsplan år 2012, med namnet *Västerås översiktsplan 2026 med utblick mot 2050*. Ett antal handlingar hör till planen, däribland en hållbarhetsbedömning som beskriver hur utvecklingen ska se ut i ett hållbart ekologiskt, socialt, kulturellt och ekonomiskt perspektiv. Det finns dessutom ett antal fristående dokument som planen hänvisar till, som exempelvis *Klimatprogram 2012* och *Västerås miljöprogram*. Hållbar utveckling är en central del av den översiktliga planeringen, vilket följande citat belyser:

Det övergripande målet är att Västerås ska vara attraktivt och ekologiskt, ekonomiskt, socialt och kulturellt hållbart. Samspelet mellan stad och landsbygd är viktigt. Människor och människors aktiviteter och behov står i centrum (Västerås kommun, 2012, s. 16)

I översiktsplanen har 12 strategier formulerats som syftar till att främja en hållbar utveckling. Genom dem ska Västerås kunna växa och utvecklas, samtidigt som klimatpåverkan genom transporter och exploatering av mark minskar. Dessa strategier tar hänsyn till de olika

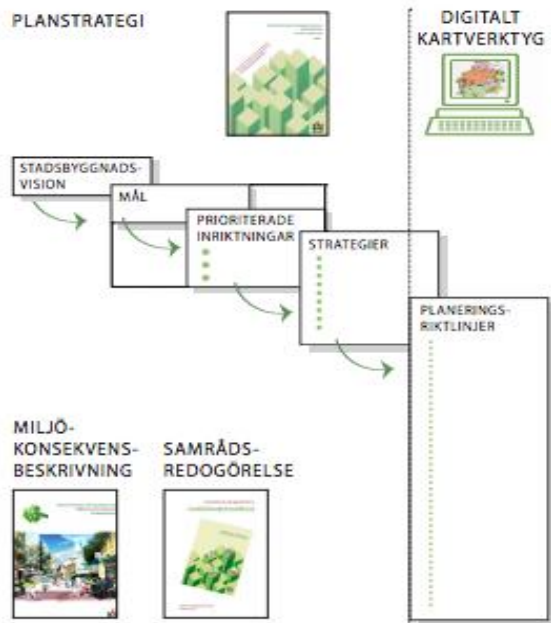
dimensionerna inom hållbar utveckling samtidigt som de verkar för att skapa en ökad attraktivitet för staden. Bland annat handlar strategierna om att hushålla med resurserna, skapa ett kreativt näringslivsklimat och att stärka landskapsvärdena. Strategierna är sedan integrerade i geografiska perspektiv: regionen, tätorten, landsbygden och naturen. Löpande i översiktsplanen refereras som tidigare nämnts till andra dokument och rapporter som ska ge en fördjupad kunskap om just det området (se figur 1). För den som önskar veta mer om just det ämnet är det enkelt att klicka sig vidare för att få mer information, men genom att bara läsa översiktsplanen fås en översiktlig bild.



Figur 1. Exempel på läsanvisning i Västerås översiktsplan

3.2.2 Malmö kommun

Malmös översiktsplan antogs, efter utdragna diskussioner, den 22:a maj 2014. Malmös ÖP är uppdelad i två delar i form av en Planstrategi, samt kartor och planeringsriktlinjer (Se figur 2). Planen tar sin utgångspunkt i upprättade *Strategier* och konkretiseras i planens detaljerade *Planeringsriktlinjer*. Riktlinjerna underbyggs av ett antal program och strategier antagna av Malmös kommunfullmäktige och tekniska nämnd. Malmö kommun arbetar även med tydligt fokus på att utveckla Öresundsregionen och ger en stor plats i ÖP till denna fråga, bland annat genom utvecklingsstrategin *ÖresundsRegional* och ett regionalt utvecklingsprogram för Skåne. (Malmö kommun, 2012)



Figur 2. Den översiktliga planeringen i Malmö kommun (Malmö öp, 2012)



Malmö ska vara en attraktiv och hållbar stad socialt, miljömässigt och ekonomiskt.

Figur 3. Hållbar utveckling i Malmö. (Malmö öp, 2012)

De tre hållbarhetsperspektiven (se figur 3) presenteras först i *Sammanfattningen* som kommunens övergripande mål. Planen definierar där att de tre hållbarhetsaspekterna "(...) är ömsesidigt beroende av varandra." Målen ska främst uppnås genom en nära, tät, grön och funktionsblandad stad. De 30 upprättade strategierna är inte uttryckligen indelade i kategorier som motsvarar de tre hållbarhetsperspektiven men berör alla Malmös framtid och därmed även Malmös syn på hållbar utveckling. (Malmö kommun, 2012) Kommunens miljöprogram formuleras tydligt i dokumentet *Miljöprogram för Malmö stad 2009-2020*, som antogs av kommunfullmäktige år 2009 och som planen hänvisar till. I programmet formuleras fyra mål: *Sveriges klimatsmartaste stad, Framtidens stadsmiljö finns i Malmö, Naturtillgångar ska brukas hållbart* samt *I Malmö är det lätt att göra rätt*. Tillsammans med Köpenhamn har Malmö bestämt att Öresundsregionen ska vara CO₂-neutral till 2030. Malmös sociala hållbarhetsmål definieras i kapitlet *Övergripande mål* under rubriken *Social balans och goda livsbetingelser*. De ekonomiska hållbarhetsmålen beskrivs som "Regional motor för grön tillväxt och sysselsättning"

3.2.3 Nacka kommun

Nacka kommuns nuvarande gällande ÖP, *Hållbar framtid i Nacka*, fastställdes år 2012. Översiktsplanen är uppdelad i de tre delarna *Utmaningar och målområden*, *Stadsbyggnadsstrategier* och *Mark- och vattenanvändning*. Nacka kommuns syfte med översiktsplanen är formulerat i följande citat:

Översiktsplanen syftar till att Nacka ska utvecklas till en attraktiv och långsiktigt hållbar kommun som bidrar till en positiv utveckling i Stockholmsregionen (Nacka kommun, 2012, s. 5)

I sin översiktsplan har Nacka valt en icke-traditionella utformning:

Förutom att redovisa mark- och vattenanvändningen vill Nacka kommun fokusera på mänskliga värden som upplevelser och välbefinnande (Nacka kommun, 2012, s. 8)



Figur 4. Beskrivning av den översiktliga planeringen i Nacka.(Nacka öp, 2012)

Avsnittet kring hållbar utveckling skiljer sig inte nämnvärt från de andra studerade kommunernas översiktsplaner. Översiktsplanen behandlar alla tre dimensioner av hållbar utveckling, vilka även beskrivs i avsnittet. Avsnittet Utmaningar och målområden är uppdelat i sex kapitel, i varje kapitel redovisas problem och möjligheter. Underlaget till ÖP består av ett samlat dokument bestående av ett antal definierade teman som är tänkt att kontinuerligt uppdateras för att utgöra ett aktuellt underlag för översiktsplanen. Temana berör alla tre dimensionerna av hållbar utveckling. De sex kapitlen är uppdelade som nedan:

- En attraktiv och hållbar byggd miljö
- Ett effektivt och klimatanpassat transportsystem
- Värna natur och vatten för rekreation och biologisk mångfald
- Mångfald och trygghet i livets alla skeden
- Starkt näringsliv, bra handelsutbud och gott om mötesplatser i hela Nacka
- Ett regionalt tänkande i planeringen (Nacka kommun, 2012)

4. Arboga kommun

I detta kapitel presenteras Arboga kommun samt kommunens översiktliga planering. En kort bakgrund kommer ges innan den nuvarande översiktsplanen och kommunens styrdokument introduceras.

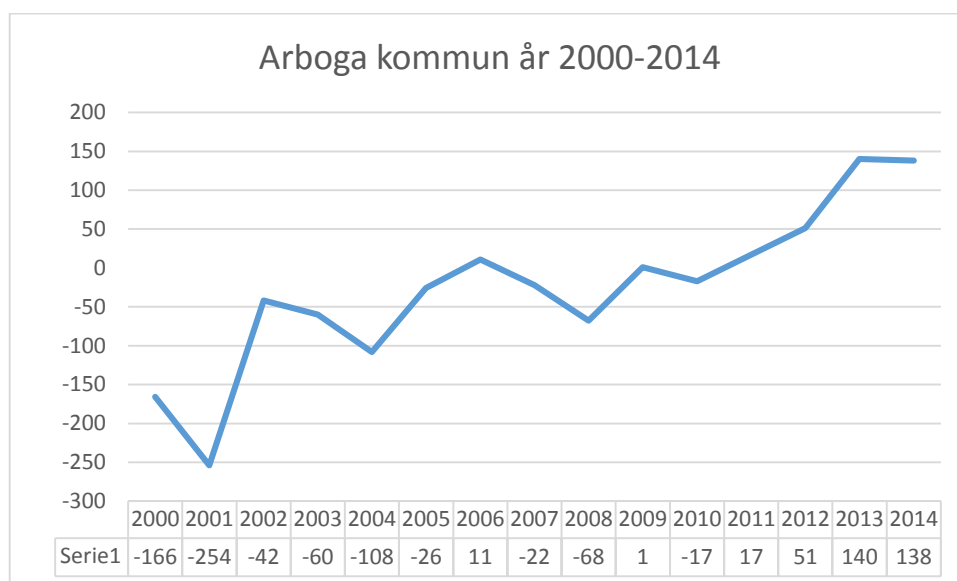
4.1 Bakgrund

Mitt i Västra Mälardalen ligger Arboga, en liten kommun med intressant historia. Det är en av Sveriges äldsta städer, som bland annat är känd för det riksmöte år 1435 som numera benämns som Sveriges första riksdag. (Arboga kommun, 2009) I söder gränsar Arboga till sjön Hjälmarens och genom den medeltida stadskärnan ringlar Arboga ån.



Figur 5. En del av centrala Arboga. (Kommunstyrelseförvaltningen, 2012)

Kommunen är centralt belägen med närhet till kommuner som Västerås, Örebro och Eskilstuna. Befolkningen har under senare år ökat stadigt (om än långsamt) och år 2013 bodde 13 493 människor i kommunen (Statistiska Centralbyrån, 2014). Det strategiska läget erbjuder goda möjligheter för pendling till andra kommuner, där till exempel byggandet av motorvägen ökat tillgängligheten till närliggande arbetsmarknader.



Figur 6. Befolkningsökning i Arboga kommun under åren 2000-2014. (Statistiska Centralbyrån, 2014)

4.2 Arboga kommuns översiktsplan

4.2.1 Planeringsförutsättningar

Den nuvarande översiktsplanen, *Översiktsplan Arboga kommun*, utgår i huvudsak från tre olika sorters intressen: mellankommunala frågor, riksintressen samt allmänna intressen. Utöver detta redovisas det även för hur planeringsförutsättningarna samt mark- och vattenanvändningen ser ut. De tre dokumenten *Miljökonsekvensbeskrivning*, *Barnkonsekvensbeskrivning* och *Granskningsyttrande från Länsstyrelsen* är planens tillhörande bilagor. Översiktsplanen syftar till att fungera både som en långsiktig vision och en handlingsplan som ska kunna användas av politiker och tjänstemän i det dagliga arbetet. Planen ska verka för en god livsmiljö, goda miljöförhållanden och även främja en hållbar hushållning av resurser i ett långsiktigt perspektiv. Översiktsplanen ska planera för en långsiktigt hållbar kommun. (Arboga kommun, 2009)

Översiktsplan Arboga kommun syftar till att skapa ett långsiktigt helhetsperspektiv på kommunens utveckling. (Arboga kommun, 2009, s. 5)

Medborgarinflytande lyfts i översiktsplanen fram som en viktig del i framtagandet av planen. Det anses vara av stor vikt att kommunens invånare får vara med att påverka sin närmiljö samtidigt som kommunen får möjlighet att utnyttja den kunskap som invånarna besitter. Detta har bland annat skett genom en "ÖP-stuga" som ställdes upp i centrala Arboga, där politiker och tjänstemän fanns för att ta emot synpunkter och förslag till översiktsplanen. De cirka 400 synpunkterna som togs emot blev ett viktigt underlag för planarbetet. (Arboga kommun, 2009)



Figur 7. Karta över Arboga kommun med omnejd. (Arboga ÖP, 2009, s. 9)

Fram till år 2030 förväntas Stockholm-Mälardalenregionen öka sin befolkning med 600 000-800 000 människor och Arboga kommun vill arbeta för att en del av den befolkningsökningen sker inom kommunen. Arbogas geografiska placering är gynnsam för detta, närheten till större städer kan locka nya invånare (se figur 7). Kommungränsernas betydelse har med åren minskat och det är vanligt att handla, arbeta och utföra aktiviteter i andra kommuner än den som en person bor i. Planeringen inför framtiden är därför viktig, den behöver vara långsiktigt hållbar och den behöver verka för att Arboga kommun även i framtiden ska kunna erbjuda en god boendemiljö och bra kommunikationsmöjligheter. (Arboga kommun, 2009)

Den översiktliga planeringen i kommunen måste ta hänsyn till befintlig lagstiftning och mål på nationell och regional nivå. Förutom Plan- och bygglagen har översiktsplanen planerats utifrån Miljöbalken, de 16 nationella miljömålen, nationella folkhälsomål, transportpolitiska mål, handikappolitiska mål och barnkonventionen. (Arboga kommun, 2009) För den ekologiska dimensionen av hållbar utveckling är miljöbalken en viktig del av svensk lagstiftning:

Bestämmelserna i denna balk syftar till att främja en hållbar utveckling som innebär att nuvarande och kommande generationer tillförsäkras en hälsosam och god miljö. En sådan utveckling bygger på insikten att naturen har ett skyddsvärde och att människans rätt att förändra och bruka naturen är förenad med ett ansvar för att förvalta naturen väl. (Miljöbalk (1998:808) 1 kap1§, 1998)

De nationella miljömålen som riksdagen antagit ska vara uppnådda år 2020. De handlar om kvaliteten på miljön och hur vi använder de naturresurser som finns i Sverige. Målet är att de största miljöproblemen ska vara lösta när samhället lämnas över till nästa generation.

Länsstyrelsen i Västmanland har även regionala miljömål uppsatta, vilka är detsamma som de nationella bortsett från de mål som rör hav, kust och fjällmiljö. (Arboga kommun, 2009)

Det mest styrande dokumentet i Arboga kommun, *Visioner, strategiska områden, övergripande mål och ekonomisk plan*, ligger till grund för Arbogas översiktsplan. I dokumentet finns de visioner och mål som översiktsplanen bygger på. Kommunen har utvecklat ett varumärke:

Arboga kommuns varumärke lyder: Arboga -plats för inspiration! Varumärket symboliserar att Arboga både är en fysisk och mental plats för inspiration. Inspirationen genomsyrar mycket och har löpt som en röd tråd i Arboga, historiskt sett och fram till idag. (Arboga kommun, 2009, s. 11)

Detta innebär att:

- Arboga är en inspirerande plats för boende och besökare där den historiska och kulturella profilen är tydlig
- Arbogabon är trygg med stora möjligheter att utveckla sina idéer och intressen både i arbetet och på fritiden
- Arbogas företag kännetecknas av hög kompetens och kvalitet. För företagaren finns här en kreativ miljö och mycket god service byggd på nära samverkan mellan företag och samhälle
- Kommunen har en lugn tillväxt med över 14 000 invånare år 2020 där jämlikhet och jämställdhet stärks under planperioden (Arboga kommun, 2009, s. 11)

4.2.2 Mellankommunala frågor

Det regionala samarbetet är viktigt för kommunens utveckling. Närheten till större städer har stor betydelse för invånarna, precis som att Köping och Kungsör är viktiga för de kommunöverskridande frågorna inom den offentliga verksamheten. Ett fungerande transportsystem är en viktig del i Arboga kommuns utveckling, vilket även gör det till en viktig del av det regionala samarbetet. Även andra frågor är viktiga för det mellankommunala samarbetet, som till exempel turism. I Västra Mälardalens kommunförbund ingår förutom Arboga kommun även Köping och Kungsör. Förbundet täcker flera gemensamma ansvarsområden för kommunerna, bland annat räddningstjänst och avfallshantering. Arboga är även med i Stockholm Business Alliance och Mälardalsrådet för att främja tillväxt och attraktivitet i regionen. (Arboga kommun, 2009)

4.2.3 Riksintressen

De områden som är betydelsefulla även i ett nationellt perspektiv har staten rätt att besluta om. Det handlar då om områden som har en skyddsvärd miljö som inte får skadas av andra verksamheter. Länsstyrelsen är ansvarig för att kontrollera den fysiska planeringen i kommunerna tar hänsyn till detta. Översiktsplanen ska ta hänsyn till både PBL:s och Miljöbalkens bestämmelser kring riksintressena, i Arboga kommun handlar det om intressena kulturmiljövård, naturvård, friluftsliv, yrkesfiske och kommunikation. (Arboga kommun, 2009)

Den medeltida karaktären i stadskärnan ligger i fokus för riksintresset för kulturmiljövård:

Arboga stadskärna är en småstadsmiljö vars uttryck för riksintresset är den ovanligt regelbundna medeltida stadsplanen, klosterkyrkan och de ovanligt många bevarade medeltida stenbyggnaderna och stenkällarna. (Arboga kommun, 2009, s. 13)

Det finns förutom själva stadskärnan två andra områden som har en präglas av en medeltida karaktär, Hjälmare kanal och Järnäs. Dessa områden anses ha betydelse för hela landet och klassas därför som riksintressen. De har betydelse för Arbogas identitet och utveckling och det är av stor vikt att bevara dessa kulturhistoriska värden. Kommunen har även tagit ställning i naturvårdsfrågan, där bland annat åsen i Lunger räknas som ett riksintresse. De områden som omfattas av naturvården anses vara viktiga för invånarnas möjligheter till friluftsliv, naturupplevelser och rekreation. Även friluftsliv är ett riksintresse, i Arboga kommun är det Arbogaån och Hjälmarens som räknas dit. Yrkesfiske och kommunikation definieras också som riksintressen där kommunen till exempel tagit ställning för att främja en utbyggnad av Europavägarna och järnvägen. (Arboga kommun, 2009)

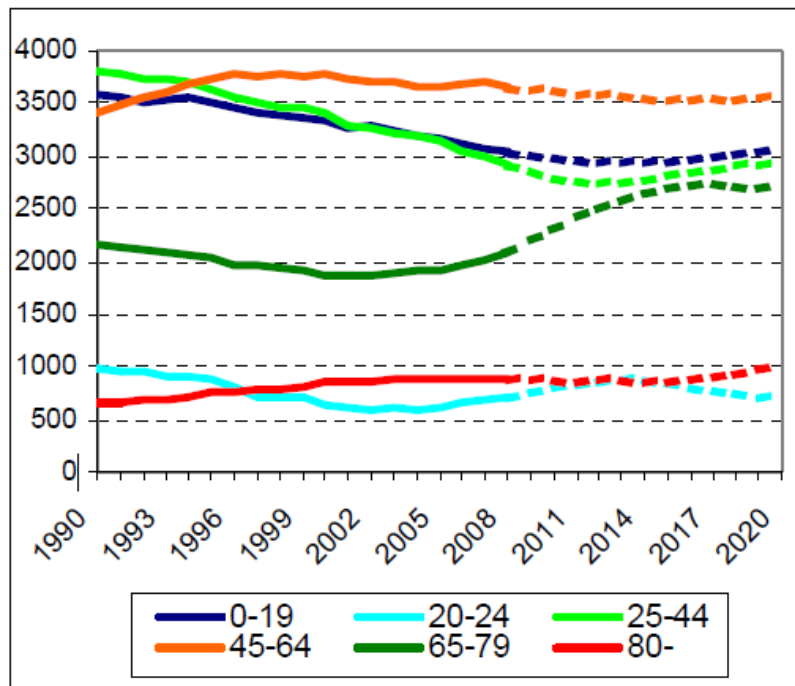
4.2.4 Allmänna intressen

Det mest omfattande avsnittet i översiktsplanen berör allmänna intressen. Enligt PBL måste detta redovisas i alla översiktsplaner och handlar enkelt beskrivet om de intressen som gör anspråk på mark och vatten i kommunen. I översiktsplanen finns 11 allmänna intressen beskrivna och kommunen har för alla dessa valt att fokusera på hur de ska kunna främja en positiv och långsiktigt hållbar samhällsutveckling. Ibland får avvägningar mellan intresse ske, vid konflikt med ett riksintresse ges riksintresset alltid företräde. (Arboga kommun, 2009)

De 11 allmänna intressena inleds med *befolkning*, som redogör för de mål som finns för Arboga kommuns befolkning fram till år 2020. Översiktsplanens mål lyder:

Befolkningen i Arboga kommun upplever en god livsmiljö och har ökat till 14 000 invånare år 2020. (Arboga kommun, 2009, s. 17)

Avsnittet tar upp olika aspekter av befolkningsfrågan och den sociala dimensionen av hållbarhetsbegreppet berörs. Det redogörs för hur befolkningssammansättningen önskas se ut. Det främsta hotet mot att nå befolkningsmålet är att andelen befolkning i familjebildande ålder är låg (se figur 8), vilket medför att födelsenettet är negativt.



Figur 8. Målprognos 14 000 invånare år 2020. (Arboga ÖP, 2009. s 17)

Inom ramen för befolkningsfrågan tas även folkhälsa upp, där trygghet, jämlikhet och en säker livsmiljö prioriteras. Kortare beskrivningar för hur den fysiska planeringen ska främja detta ges. Det poängteras att miljön måste utformas på så sätt att invånarna kan känna sig trygga i staden under dygnets alla timmar. Detta har även sammanfattats i fem strategier, som bland annat innebär att kommunen ska verka för att andelen yngre i befolkningen samt barnfamiljer är högre år 2020 än vad den är idag, att allmänna platser blir allt mer tillgängliga och att jämställdhets- och integrationsperspektivet blir mer betydelsefullt i den fysiska planeringen. (Arboga kommun, 2009)

Som tidigare nämnts har Arboga kommun en välbevarad medeltida stadskärna. En unik bebyggelsemiljö finns även på landsbygden, därför följer ett avsnitt om just *bebyggelse*. Målet för bebyggelsen i kommunen beskrivs i översiktsplanen:

Arboga kommun erbjuder en inspirerande mångfald av attraktiva och trygga boendemiljöer. (Arboga kommun, 2009, s. 20)

Vikten av att bevara den gamla bebyggelsen och anpassa den nya så att den harmoniserar med den befintliga miljön poängteras. I dagsläget är befolkningen koncentrerad till Arboga stad samt två mindre tätorter, Götlunda och Medåker. En fortsatt utveckling av de mindre stadsnära tätorterna är eftersträvansvärt och man vill förstärka befolkningsunderlaget för att kunna upprätthålla befintlig service. I Arboga stad ska ett levande stadsliv främjas och staden ska planeras för att vara tillgänglig för människor med funktionshinder. Ambitionen är att kunna erbjuda olika boendeformer i varierande miljöer, vilket den årligen uppdaterade *Boendeplan* ska främja. Allt detta specificeras i sex strategier, som exempelvis handlar om att värna om den unika miljö som finns i stadskärnan. Boendemiljöerna ska utformas på ett hållbart sätt och det

ska ske med hänsyn till den befintliga stads- eller landskapsbilden. Vid nybyggnation ska fokus ligga på att förtäta staden. (Arboga kommun, 2009)

Nästa allmänna intresse som beskrivs är *kommunikation och infrastruktur*. Arbogas geografiska läge gör att det läggs stor vikt vid Europavägarna E18 och E20, men resterande aspekter av ett väl fungerande transportsystem lyfts också fram. Översiktsplanens mål är som följer:

Kommunikationssystemet är långsiktigt hållbart för människor, varor och information. Arboga kommun har befäst positionen som knutpunkt för väg, järnväg och kollektivtrafik. (Arboga kommun, 2009, s. 23)

Framkomlighet och säkerhet står i centrum. Detta gäller såväl vägar som järnvägar. Den lokala kollektivtrafiken har utformats speciellt för att ge invånarna möjlighet att pendla mellan de mindre tätorterna och staden. Detta sker genom viss busstrafik under pendlingstider, anropsstyrd trafik under dagarna samt kompletteringstrafik som gör det möjligt för boende utanför busslinjesträckningen att utträta ärenden i staden ett par gånger i veckan. Fem strategier har utvecklats för att främja utveckling av kommunikation och infrastruktur. De handlar bland annat om att förbättra gång- och cykelnätet, öka trafiksäkerheten och utveckla kollektivtrafiken. (Arboga kommun, 2009)

När det kommer till offentlig service är målet:

Arboga kommun är en trygg och säker kommun att leva i med en väl utvecklad offentlig service. (Arboga kommun, 2009, s. 28)

Fremst syftas det då på förskola, skola samt vård och omsorg. Tre strategier har utformats för att öka tryggheten och tillgängligheten i skol- och boendemiljö och utveckla den offentliga servicen i kommunen. De fokuserar på trygghet och tillgänglighet i boende- och skolmiljön samt att utveckla kommunens offentliga service. (Arboga kommun, 2009)

Det finns även ett allmänt intresse som rör *näringsliv och besökare*. Målet som formulerats för att utveckla näringslivet och locka fler besökare är:

Arboga kommun har fler arbetstillfällen, utökad handel och utvecklat turism- och besöksnäringen. (Arboga kommun, 2009, s. 30)

Kommunen har rankats som det tredje bästa logistikläget i landet och många av de företag som etablerar sig tillhör tjänstesektorn. Besöksnäringen i kommunen ökar mer än genomsnittet i landet. Fyra strategier har utformats för att stärka näringslivet och besöksnäringen, som handlar om att kunna erbjuda lokaler när nya verksamheter ska etableras, förstärka näringslivet, bevara miljön i stadskärnan och verka för en utveckling av turismnäringen. (Arboga kommun, 2009)

Kultur, fritid och rekreation är även det klassat som ett allmänt intresse. Många aktiviteter och arrangemang ordnas i kommunen, där det största arrangemanget är den årliga Medeltidsveckan. (Arboga kommun, 2009) Det övergripande målet är:

Arboga kommun har ett varierat utbud av mötesplatser och aktiviteter inom kultur, fritid och rekreation. (Arboga kommun, 2009)

Kultur är viktigt för kommunen och det fokuseras bland annat på museer och offentlig konst. Det satsas även på olika former av fritidsaktiviteter och rekreation, till exempel badanläggningen och skidbacken. Det satsas på mötesplatser som bidrar till att hålla staden levande, bland annat har ett ungdomsfullmäktige bildats. Tre strategier har formulerats för att utveckla aktiviteter och främja nyttjandet av naturen och grönområden. Strategierna innebär att kommunen ska utveckla utbudet av aktiviteter inom kultur och fritid genom att samarbeta med andra aktörer, de ska bibehålla och öka användningen av den tätortsnära naturen samt skapa trivsamma miljöer med hjälp av de grönområden som finns i tätorterna. (Arboga kommun, 2009)

Det finns ett allmänt intresse speciellt inriktat på *Natur och areella näringar* som fokuserar på naturmiljön. Det målet som kommunen vill uppnå är:

Arboga kommun har en bevarad och värdefull naturmiljö med stor biologisk mångfald samt goda förhållanden för de areella näringarna. (Arboga kommun, 2009, s. 38)

Det är viktigt att skydda och bevara dessa miljöer samtidigt som behovet av områden för friluftsliv och rekreation måste tillgodoses. Ett flertal naturreservat finns i kommunen. Det finns runt 20 biotopskyddsområden, skogar med mycket höga naturvärden. Ungefär 62 % av Arboga kommuns landareal består av skogsmark och jordbruksmarken anses vara bördig. Tre strategier ska bidra till bevarandet och skyddandet av miljön samt djur- och växtliv, vilka innefattar att verka för att naturmiljöerna ska vårdas och vara tillgängliga, djur- och växtlivet ska vara rikt samt att jordbrukslandskapet ska fortsätta vara öppet. . (Arboga kommun, 2009)

Sjöar och vattendrag räknas också som ett allmänt intresse och det finns runt 15 vattendrag i kommunen. Det mål som författats kring dem är:

Arboga kommun har levande sjöar och vattendrag. (Arboga kommun, 2009, s. 41)

I detta avsnitt behandlas exempelvis vattenkvalitet, försurning och övergödning. Även andra aktuella frågor presenteras, som strandskyddet. Tre strategier har formulerats för att bidra till skyddandet av vattendragen i kommunen. De innebär att kommunen ska verka för att det ska finnas ett rikt växt- och djurliv i sjöarna, att vattenkvaliteten ska ha en god status samt att övergödningens problematiken i sjöarna ska tas i beaktning. (Arboga kommun, 2009)

Nästa allmänna intresse som det redogörs för är *kulturmiljö och kulturarv*. I översiktsplanen beskrivs detta som:

Kulturmiljön i Arboga kommun ger en tydlig bild av hur kommunen historiskt har vuxit fram. Den byggda kulturmiljön är det mest påtagliga uttrycket för mänsklig verksamhet och oersättlig för kommunens identitet. Kulturarvet berättar om människors liv under flera århundraden och ger Arboga en unik identitet som är en viktig resurs för kommunens framtida utveckling. (Arboga kommun, 2009, s. 44)

Översiktsplanens mål är att skydda och bevara dessa miljöer samt att beakta de kulturhistoriska värdena i all fysisk planering. Här ingår bland annat tre områden av riksintresse; Arboga stadskärna, Hjälmare kanal och Järnäs. En annan viktig del av detta intresse är kommunens fornlämningar och byggnadsminnen. För att bevara dessa miljöer som anses vara en viktig del av Arbogas identitet har två strategier utformats, vilka ska verka för en ökad kunskap om kulturmiljö hos kommuninvånarna samt att genom kommunens kulturmiljövärden stärka den lokala identiteten och attraktiviteten. (Arboga kommun, 2009)

Nästa allmänna intresse som behandlas är *teknisk försörjning*, vilket till stor del handlar om vatten, avlopp, avfall och återvinning, energi och vindkraft. Översiktsplanens mål är:

Arboga kommun har en trygg vattenförsörjning och tar ett aktivt ansvar för en bra miljö och en långsiktigt hållbar utveckling. (Arboga kommun, 2009, s. 49)

Den viktigaste vattentäkten för kommunen är Hjälmaren, den försörjer majoriteten av befolkningen med vatten. Lungeråsen är en viktig grundvattenkälla som försörjer runt 500 människor i Lunger och Götlunda. När översiktsplanen skrevs fanns ännu ingen energi- och klimatstrategi i kommunen, något som har utarbetats sedan dess. Kommunen hade dock en ambition att minska utsläppen av växthusgaser och minska miljöpåverkan, vilket nämns i de tre strategier som finns definierade i översiktsplanen. Strategierna ska verka för att skyddet för vattentäkter ska förbättras, de enskilda avloppens utsläpp ska minskas samt att andelen fossila bränslen ska minska. (Arboga Kommun, 2009)

Detta leder in på nästa allmänna intresse som rör *miljö- och riskfaktorer*. Det handlar främst om ett förebyggande arbete för undvika olyckor av olika slag. Målet är:

Arboga kommun är en trygg och säker kommun att leva i där ett aktivt ansvar tas för en bra miljö och en hållbar utveckling. (Arboga kommun, 2009, s. 51)



Figur 9. Arbogaån ringlar genom stadskärnan. (Arboga ÖP, 2009 s.53)

Västra Mälardalens kommunförbund ansvarar för räddningstjänst krisberedskap men enligt lag ska kommuner själva kunna hantera en större, svårare händelse. Farligt gods transporteras både på europavägarna och järnvägen, vilket vid en olycka medför en risk för utsläpp av farliga ämnen. Eftersom Arbogaån går genom staden finns en risk för översvämning. En översvämningsskartering har tagits fram för att identifiera vilka områden som är särskilt kritiska och ligger inom riskzonen, bland annat innefattas flertalet ågårdar av denna ökade risk. Sju strategier har utformats för att minska dessa risker. Dessa handlar bland annat om att den fysiska planeringen ska ta hänsyn till översvämningsskarteringen, att kommunen ska arbeta för att de som transporterar farligt gods använder E18/E20 och att radonfrågan beaktas i den fysiska planeringen. . (Arboga kommun, 2009)

4.2.5 Miljökonsekvensbeskrivning för Översiktsplan Arboga kommun

Arboga kommuns översiktsplan har en tillhörande miljökonsekvensbeskrivning från 2006. Enligt PBL ska alla översiktsplaner miljöbedömas för att visa vilken miljöpåverkan planen har. Inom begreppet miljöpåverkan innefattas även påverkan på exempelvis befolkning och människors hälsa.

Syftet med en miljöbedömning är att integrera miljöaspekterna i planen så att en hållbar utveckling främjas. (Arboga Kommun, 2006, s. 5)

I miljökonsekvensbeskrivningen beskrivs dels den utveckling som förmodligen kommer ske i miljön om översiktsplanen antas och följs och dels Nollalternativet, hur det skulle se ut om planen inte genomförs eller antas. En strategisk hållbarhetsbedömning har gjorts där det beskrivs hur översiktsplanen främjar en hållbar utveckling i kommunen. (Arboga Kommun, 2006)

I översiktsplanen finns målsättningen att genom en positiv och hållbar utveckling i kommunen skapa en god livsmiljö. Förhoppningen är att befolkningen ska ha ökat till år 2020, men tillväxttakten önskas vara någorlunda låg. Det är dock ändå av stor vikt att planberedskapen och planläggningen som värnar om kommunens olika miljöer är god. De olika dimensionerna av hållbar utveckling ska tas i beaktning. Kommunen skriver angående social hållbarhet att:

Översiktsplan Arboga kommun behandlar områden som bidrar till ökad social hållbarhet, som till exempel goda boendemiljöer, tillgänglighet till natur- och kulturområden, god kommunal service och rent vatten. Att göra kommuninvånarna delaktiga i planeringsprocessen har också varit en del i arbetet med översiktsplanen och ambitionen är att utveckla den möjligheten i den fortsatta planeringen. (Arboga Kommun, 2006, s. 9)

Näringslivet och besöksnäringen beskrivs vara en viktig del i den ekonomiska hållbarheten, då de bidrar till ekonomisk stabilitet i samhället. Mycket handlar om att skapa goda förutsättningar för en positiv ekonomisk utveckling men översiktsplanen har begränsade möjligheter att påverka de investeringar som krävs. Den ekologiska hållbarheten i översiktsplanen handlar främst om att nyttja naturens resurser sparsamt. Bland annat nämns kollektivtrafiken som en del i hållbarhetsarbetet, till exempel ska ny bebyggelse lokaliseras nära kollektivtrafiklägen. I den energi- och klimatstrategi som ska utarbetas kommer strategier för att förbättra den

ekologiska hållbarheten i kommunen utformas. Olika utredningsområden och deras eventuella framtida exploatering i Arboga stad, Götlunda och Medåker beskrivs. (Arboga Kommun, 2006)

I miljökonsekvensbeskrivningen finns även ett kapitel med utgångspunkt i de 16 nationella miljömål som finns i Sverige. Dessa har även anpassats till en regional nivå av Länsstyrelsen, vilket gäller för alla mål utom de ej relevanta målen *Hav i balans*, *Levande kust och skärgård* samt *Storslagen fjällmiljö*.

De 16 nationella miljömålen är:

1. Begränsad klimatpåverkan
 2. Frisk luft
 3. Bara naturlig försurning
 4. Giffri miljö
 5. Skyddande ozonskikt
 6. Säker strålmiljö
 7. Ingen övergödning
 8. Levande sjöar och vattendrag
 9. Grundvatten av god kvalitet
 10. Hav i balans samt levande kust och skärgård
 11. Myllrande våtmarker
 12. Levande skogar
 13. Ett rikt odlingslandskap
 14. Storslagen fjällmiljö
 15. God bebyggd miljö
 16. Ett rikt växt- och djurliv
- (Arboga Kommun, 2006, s. 14)

Varje mål beskrivs kort och följs av en redogörelse för vilka konsekvenser översiktsplanen respektive nollalternativet skulle ha för det. För varje mål finns även strategier för hur det ska uppnås. (Arboga Kommun, 2006)

Eftersom översiktsplanen har ett långt tidsperspektiv och är mycket övergripande är det svårt att bedöma huruvida planen ger en betydande miljöpåverkan eller inte. I den bedömning som gjorts konstateras ändå att översiktsplanen är något bättre på att uppnå miljömålen än vad nollalternativet är. Olika åtgärder som planeras för att förebygga, hindra eller motverka betydande negativ miljöpåverkan beskrivs, till exempel att en fördjupad översiktsplan för de centrala delarna bör tas fram. (Arboga Kommun, 2006)

4.3 Arboga kommuns styrdokument

4.3.1 Energi- och klimatstrategi Arboga kommun 2009

Syftet med Energi- och klimatstrategin är att visa hur kommunen tar ansvar för att energieffektivisera och minska utsläppen av växthusgaser. Transporter står för den största delen av utsläppen av växthusgaser. Även om utsläppen minskat med 10 % mellan åren 1990-2007 har transportsektorn ökat sina utsläpp. Transportsektorn är också ansvarig för den största delen

av energiförbrukningen. Energianvändningen har minskat med 14 % mellan åren 1990-2007. (Arboga kommun, 2009)

Mål är satta på internationell, nationell, regional samt kommunal nivå. På internationell nivå nämns Kyotoprotokollet och de målsättningar som EU satt upp. Klimatpolitikens övergripande mål inom EU är att temperaturen inte ska öka mer än max två grader Celsius jämfört med förindustriell nivå. Den nationella nivån representeras främst av de 16 miljömålen riksdagen beslutat om. I jämförelse med många andra länder har Sverige dock mycket låga koldioxidutsläpp per capita och BNP. På regional nivå arbetas det bland annat med hållbarhetsfrågorna det i regionala utvecklingsprogrammet för Västmanlands län (RUP). Det finns även en energi- och klimatstrategi för Västmanlands län som helhet (se kap. 4.4). I den arbetas det med fyra strategier: Minskad total förbrukning av energi i Västmanlands län, Effektivisering av energianvändningen, Byte av bränsle och ökad andel förnybara energislag samt Övriga utsläpp av växthusgaser. (Arboga kommun, 2009)

Energi- och klimatstrategin i Arboga kommun utgår från de visioner och strategiska områden som kommunen beslutade om 2007. Dessa visioner är:

Arboga är en inspirerande plats för boende och besökare där den historiska och kulturella profilen är tydlig.

Arbogabon är trygg med stora möjligheter att utveckla sina idéer och intressen både i arbetet och på fritiden.

Arbogas företag kännetecknas av hög kompetens och kvalitet. För företagaren finns här en kreativ miljö och mycket god service byggd på nära samverkan mellan företag och samhälle.

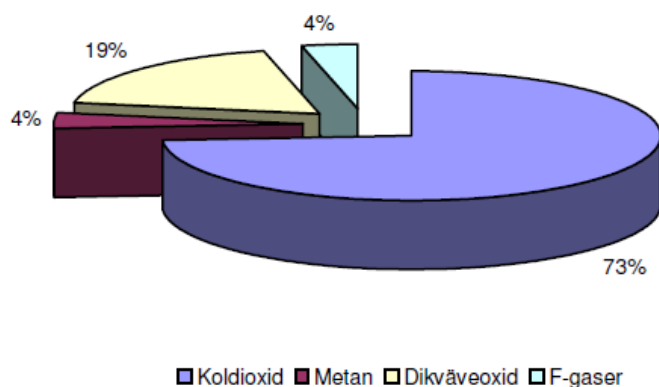
Arboga kommun har en lugn tillväxt med över 14 000 invånare år 2020 där jämlikhet och jämställdhet stärks under planperioden. (Arboga kommun, 2009, s. 11)

För att lyckas med dessa visioner har kommunen definierat ett antal strategiska områden som det är viktigt att kommunen lyckas inom: boende, livsmiljö, service och tillgänglighet, näringsliv, besökare, utbildning, kommunikation samt kommunen som arbetsgivare. Om livsmiljö citerar de:

Arboga kommun ska ta ett aktivt ansvar för en bra miljö och en hållbar utveckling. Fjärrvärme ska i högre utsträckning ersätta olja och el för uppvärmning. Den höga andelen biobränsle i fjärrvärmens ska bibehållas och bostadsuppvärmning med förnyelsebara energislag ska uppmuntras.” (Arboga kommun, 2009, s. 11)

Under 2007 släpptes det ut 77 000 ton växthusgaser i kommunen, koldioxid stod för den största andelen. Utsläppen per invånare har mellan åren 1990-2007 minskat med 2 % men var år 2007 något högre än genomsnittet i landet.

Utsläpp av växthusgaser i Arboga kommun 2007



Figur 10. Procentuell fördelning av utsläppen av växthusgaser (CO₂-ekv/år) i Arboga kommun år 2007. Källa RUS. (Arboga Kommun 2009)

Transportsektorn är den sektor som står för största andelen utsläpp av växthusgaser och den har ökat sedan år 1990. Kommunen har möjlighet att genom den fysiska planeringen påverka en del av utsläppen som transporterna står för, exempelvis genom att verka för etableringen av en biogasstation eller miljöanpassa sina egna fordon. Personbilstransporterna ökar både i landet och i kommunen, vilket kan bero på ökad pendling till andra kommuner. Antalet personer som pendlar med tåg har under de senaste sex åren varit konstant. Kollektivtrafiken inom kommunen består främst av anropstyrd trafik. (Arboga kommun, 2009)

Jordbruket och energiförsörjningen står också för en del utsläpp, men den sistnämnda har minskat sina utsläpp av koldioxid med 75 % sedan 90-talet. Den minskningen beror främst på att antalet industrier minskat samt att fler hushåll använder fjärrvärme. Enligt Svensk Fjärrvärme har satsningarna på fjärrvärme de senaste 20 åren minskat koldioxidutsläppen med 11 miljoner ton i Sverige. Fjärrvärmerna är väl utbyggda i Arboga stad men för boende utanför staden är det oftast inte ett alternativ. Det är inte ekonomiskt försvarbart att bygga ut om inte fler hushåll ansluter sig. När detta dokument skrivs finns inga vindkraftverk i kommunen. Energimyndigheten har angivit områden i landet som riksintressen för vindbruk men inga områden i Västmanland. Därför kommer vindkraftverk förmodligen endast finnas i småskaliga projekt i kommunen. Vattenkraft utvinns av Mälarenergi i Arbogaån. (Arboga kommun, 2009)

Klimatförändringarna kan komma att innebära konsekvenser i Sverige, till exempel kan förändringar i nederbörd orsaka torka och översvämningar. År 2100 beräknas Östra Svealand ha en ökning i årsnederbörden med 15 % och 4-5 graders ökning i årsmedeltemperaturen. Vid en översvämning i Hjälmarén är Arboga en av de kommuner som drabbas mest. Arbogaån riskerar också att översvämmas, vilket kan orsaka ras i områden med kulturhistoriskt värdefull bebyggelse. Kommunen har genom olika projekt försökt minska den klimatpåverkan som skapar dessa risker. Bland annat har det funnits ett energisparprojekt som minskat energiförbrukningen med 3 %. (Arboga kommun, 2009)

Arboga kommun har formulerat ett antal mål som ska minska utsläppen av växthusgaser och minska energiförbrukningen:

1. År 2020 ska minst 50 procent av den använda energin i Arboga kommun komma från förnyelsebara källor.
2. År 2020 ska energianvändningen i Arboga kommun ha effektiviserats med 20 procent.
3. År 2020 ska minst 10 procent av fordonsbränslet i Arboga kommun komma från förnyelsebara källor.
4. År 2020 ska utsläppen av växthusgaser vara minst 40 procent lägre i Arboga kommun jämfört med år 1990. (Arboga kommun, 2009, s. 34)

För varje mål har strategier utarbetats som ska bidra till att målet uppfylls. För att uppnå det första målet ska utvinningen och produktionen av förnyelsebar energi öka i kommunen. I alla kommunägda fastigheter ska det ske en övergång till förnyelsebar energi. Det andra målet ska uppnås genom att erbjuda energi- och klimatrådgivning till allmänhet och företag. I kommunala verksamheter ska energiförbrukningen effektiviseras. Genom att miljöanpassa kommunala organisationers resor och transporter ska det tredje och fjärde målet uppnås. Dessutom ska invånarnas transporter och konsumtionsvanor bli miljövänligare och mer hållbara.

4.3.2 Strategisk och ekonomisk plan 2015-2017

Dokumentet inleds med en redogörelse av kommunens politiska och ekonomiska läge. Fram till år 2026 är kommunens varumärke och vision *Arboga – plats för inspiration*, vilket önskas att uppnå i alla sammanhang över tid. För att lyckas med detta har kommunen formulerat fyra strategier med tillhörande mål och mått:

- *Inspirerande livsmiljö* - En inspirerande livsmiljö innebär att kommunen ska erbjuda trygghet och god service i ett jämlikt samhälle. Här finns det plats att utveckla idéer och de miljöer som är unika för Arboga tas tillvara på. En god livsmiljö där det finns valmöjligheter och olika former av boende. Målsättningen är att invånarna ska ha en god livskvalitet. Ett mått på det är att kommunens befolkning ökar. Det finns inget exakt mål för hur stor ökningen ska vara, det viktiga är att det sker en ökning i jämförelse med föregående år. Befolkningsutvecklingen i kommunen har under senare år varit positiv, vilket beror på ett positivt flyttningsnetto. Ett annat mått på en god livskvalitet i kommunen är att medborgarnas upplevda trygghet ska öka. Det kontrolleras genom den medborgarundersökning som SCB genomför och målet är att kommunens index ska vara detsamma som snittet i riket. Detta uppnåddes inte under år 2013, vilket var senaste gången undersökningen genomfördes. Det mäts även hur många vårdare som besöker en äldre person i behov av hemtjänst under 14 dagar, samt om det skett någon minskning mot föregående år i antalet hushåll med barn som får ekonomiskt bistånd. Dessutom mäts hur stort medborgarna upplever att stadens utbud av fritidsaktiviteter är och hur bra kvalitet ledningsnätet för dricksvatten har. (Arboga kommun, 2014)

Det andra målet inom det strategiska området är att kommunens invånare ska känna att de har inflytande. Detta mäts genom att kontrollera om det upplevda inflytandet ökat mot föregående år. Det finns också ett mål som innebär att kommunens alla sektorsområden ska vara ekologiskt hållbara. Med hjälp av mål formulerade i *Energi- och klimatstrategin* kan det mätas om det sker någon minskning av energianvändningen. Ett annat mått på ekologisk hållbarhet i kommunens områden är andelen miljöbilar i koncernen, vilket önskas vara högre än snittet i riket. För att uppnå en inspirerande livsmiljö har kommunen även som mål att erbjuda goda pendlingsmöjligheter med kollektivtrafik, vilket mäts i antalet tåg till och från Arboga. (Arboga kommun, 2014)

- *Inspirerande lärande* – Ledorden för Arbogas utbildning är trygghet, delaktighet, kreativitet och kompetens. Varje elev ska ha möjlighet att utvecklas efter sina förutsättningar med hjälp av kompetenta lärare. Stor vikt läggs vid dialogen mellan skola, elev och föräldrar samt inspirationen till att lära. Efter avslutad utbildning ska eleven ha god kunskap och bra förutsättningar för fortsatta studier eller arbete. En målsättning är att skola och förskola ska vara trygga samt vara av god kvalitet, vilket mäts genom hur bra och trygg arbetsmiljön upplevs på en fyrgradig skala. Målvärdet är ett betyg högre än tre. Det mäts också genom att kontrollera hur stor andel tredjeklassare som nått kravnivån på de nationella proven i svenska och matematik, hur stor andel elever som är behöriga till gymnasiet samt hur stor andel elever som fullföljer gymnasiet inom en fyraårsperiod. (Arboga kommun, 2014)

- *Inspirerande arbete* – Kommunen ska bidra till ett växande näringsliv och erbjuda en varierad arbetsmarknad. Goda förutsättningar för nya företag ska skapas genom att erbjuda arbetskraft och attraktiva etableringsområden. Besöksnäringen växer och lockar allt fler, vilket beror på Arbogas historia, goda värdskap samt kulturmiljön. En målsättning för kommunen är att vara en företagsvänlig kommun, vilket kan mätas genom det sammanfattade betyget för näringslivsklimatet. Ett annat mått på detta är en ökning jämfört med föregående år i kommunens arbetstillfällen. Det mäts även om andelen förvärvsarbetande i åldrarna 20-64 år är lika stor som i riket. Idag är det offentlig förvaltning som sysselsätter flest människor i kommunen och arbetsmarknaden kan beskrivas som könssegregerad. (Arboga kommun, 2014)

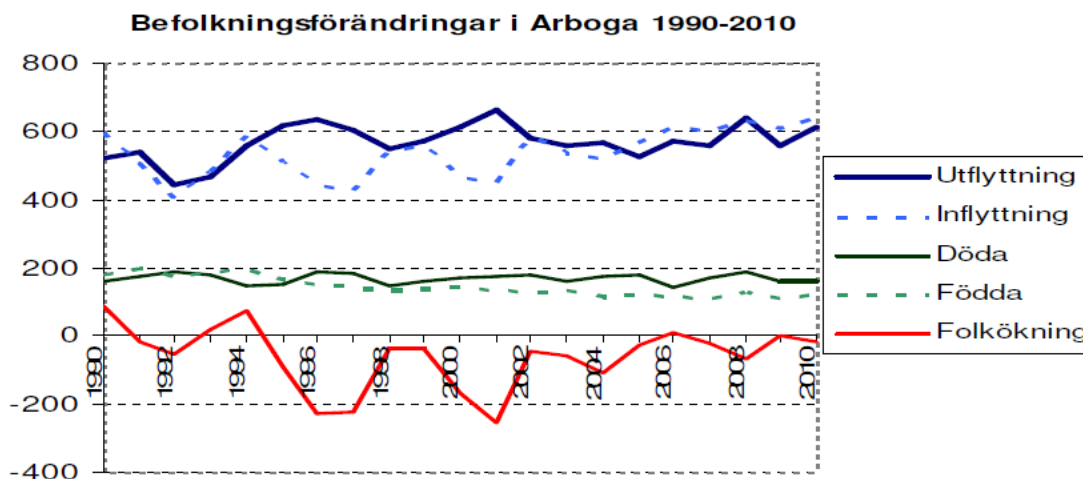
- *Inspirerande organisation* – Kommunen som organisation och arbetsgivare ska erbjuda en arbetsplats som karaktäriseras av en god arbetsmiljö, effektivitet och utveckling. De ska bjuda in till dialog och ge en god service. Kommunens resurser ska användas på bästa sätt och ekonomin ska vara i balans. Tre mål är formulerade inom ramen för detta strategiska område. Enligt det första ska kommunen erbjuda effektiva och tillgängliga tjänster, vilket mäts genom hur god webbinformationen till medborgarna är. Det mäts också genom att undersöka om organisationens medarbetare bli mer nöjda med sitt inflytande över verksamhetsutvecklingen. Målet är också att Arboga kommun ska vara en attraktiv arbetsgivare och även upplevas som det. Detta mäts genom att jämföra medarbetarnas betyg av kommunen med det nationella jämförelseindexet. Det sista målet inom detta strategiska område är att den ekonomiska hushållningen i kommunen ska vara god. Måttet på det är att efter mandatperioden ska resultatet uppgå till minst 1 procent av skatteintäkter, generella statsbidrag och utjämning. (Arboga kommun, 2014)

4.3.3 Boendeplanering 2012-2016

Detta dokument är en revidering av den boendeplan som antogs år 2007. Den innehåller riktlinjer för kommunens boendeplanering, det relevanta planeringsunderlaget samt en presentation av möjliga bostadsbyggnadsprojekt. Planen fungerar som ett underlag till den fysiska planeringen:

Boendeplanen är en viktig del i kommunens strategiska planering för utveckling och tillväxt och har flera syften. Genom att ta fram ett planeringsunderlag i form av en behovs- och marknadsanalys ökar kunskapen om befolkningens behov och efterfrågan av bostäder i kommunen. (Kommunstyrelseförvaltningen, 2012)

Det har skett en minskning av befolkningen sedan år 1990 (se figur 11), vilket till största del beror på nedläggningar av stora arbetsplatser. Minskningen är framförallt lokaliserad till tätorten och har under senare år även kommit att bero på ett negativt födelsenetto. En ökning av befolkningen har dock skett i Götlunda.



Figur 11. Diagram över befolkningsförändringen i kommunen mellan år 1990-2010. (Kommunstyrelseförvaltningen, 2012, s. 9)

Det finns tydliga tendenser till en åldrande befolkning i kommunen. Eftersom de äldre står för en stor del av befolkningen bör ett visst fokus i boendeplaneringen ligga på deras önskemål. Ungefär 80 % av befolkningen bor i tätorten och resterande i Götlunda, Medåker och på landsbygden. Det är ungefär lika många som bor i flerbostadshus som i småhus. Det finns ett kommunalt fastighetsbolag som innehar ungefär 11 % av hyreslägenheterna i kommunen, medan de tre största privata bolagen tillsammans äger mer än 50 % av flerbostadshusen. Av kommunens cirka 3300 lägenheter har 420 tillgång till hiss och endast 60 stycken är helt tillgänglighetsanpassade för rullstolsburna. En undersökning år 2011 visar att det finns en hög efterfrågan på lägenheter i markplan eller med hiss för de äldre som ska flytta ur sina villor. (Kommunstyrelseförvaltningen, 2012)

5. Analys

I detta kapitel ska uppsatsens material analyseras. Först kommer ett avsnitt som behandlar hanteringen av hållbarhetsbegreppet i översiktsplanen samt de mer strukturella aspekterna. Därefter fortsätter analysen med tre avsnitt som tar sin utgångspunkt i de tre teman som även kapitel 3, Kunskapsläget och goda exempel, utgår från.

5.1 Hållbar utveckling i översiktsplanering

Kommunernas översiktliga planering ska ta hänsyn till de nationella mål och program som har en betydelse för en hållbar utveckling. Det är av stor vikt att prioritera ett hållbart samhällsbyggande och ta hänsyn till alla dimensioner av hållbarhet. Att integrera hållbarhetsbegreppet i planeringen kan dock vara komplicerat. Hållbar utveckling innefattar många aspekter och är minst sagt komplext. Den uppdaterade PBL har dock slagit fast att det ska vara en del av den översiktliga planeringen och kommunerna ska planera för att utvecklas på ett hållbart sätt.

I revideringsprocessen bör det skapas en struktur för de visioner, mål och strategier som översiktsplanen ska utgå från. De befintliga visioner, mål och strategier som finns i styrdokumentet bör samordnas och integreras i översiktsplanen för att göra det så tydligt som möjligt. Vid en revidering av Arboga kommuns översiktsplan finns det fördelar i att organisera planen utifrån temaområden, vilket till exempel kan förbättra förutsättningarna för tvärsektorieellt arbete. Denna uppsats tar sin utgångspunkt i tre olika teman, *hållbarhet i den bebyggda miljön, ett miljövänligare transportsystem* samt *naturen*. Dessa tre teman ser till att alla aspekter av hållbarhetsbegreppet berörs, men kan med fördel delas upp i fler teman i själva översiktsplanen.

I Arbogas nuvarande översiktsplan står det att det ska planeras för en hållbar utveckling i kommunen. För att underlätta för läsaren bör det finnas ett inledande avsnitt som beskriver innebörden av begreppet. Det finns inte heller uttalade strategier för detta i planen eller riktlinjer för det. I Västerås kommun finns 12 strategier som ska främja hållbar utveckling och bidra till ökad attraktivitet i kommunen, vilka sedan faller under fyra geografiska perspektiv. De har valt att inkludera en fjärde dimension i hållbarhetsbegreppet, kulturell hållbarhet. Den fjärde dimensionen handlar om kulturmiljö- och landskapsvärden samt identitet och stolthet. Detta skulle även Arboga kommun kunna nyttja i den reviderade översiktsplanen, eftersom stor vikt i den gamla planen läggs vid just kulturmiljön.

Malmös översiktsplan har också strategier, som de valt att ha som utgångspunkt. Dessa konkretiseras i planeringsriktlinjer, vilka grundar sig på kommunens olika antagna program. De har valt att integrera hållbarhetsbegreppet löpande i planens strategier, även om hållbarhetsdimensionerna inte är uttalade i själva strategierna. Planstrategin tar sin utgångspunkt i tre prioriterade inriktningarna. Den första inriktningen är *Nära, tät, grön och funktionsblandad stad* vilket främst behandlar det ekologiska hållbarhetsperspektivet. Den andra, *Regional motor för grön tillväxt och sysselsättning* belyser främst det ekonomiska perspektivet, medan det tredje, *Staden som kulturell och demokratisk arena* behandlar den sociala dimensionen. Alla tre inriktningarna har inslag av de tre hållbarhetsdimensionerna, men

tar utgångspunkt i ekologisk, ekonomisk, respektive social hållbarhet. Malmö har som tidigare nämnts 30 stycken strategier som sedan formuleras till åtta stycken genomförandestrategier.

Nacka kommun har lagt upp sin översiktliga planering annorlunda. Deras översiktsplan är uppdelad i tre delar: Utmaningar och målområden, Stadsbyggnadsstrategier och Mark- och vattenanvändning. Precis som Västerås är syftet att både främja attraktivitet och hållbarhet. Strukturen bidrar till en tydlig och omfattande översiktsplan (se figur 4). De tre delarna i planen utgår från sex stycken definierade utmaningar, vilka påminner om Malmös prioriterade inriktningar och Västerås tolv strategier. Dessa kan även tolkas som teman.

Arbogas översiktsplan är uppdelad i mellankommunala intressen, riksintressen och allmänna intressen, samt mark- och vattenanvändning. Dessa intressen behandlas även i resterande kommuners översiktsplaner i en mindre omfattande form. Mycket av det som redovisas i intressena går att återfinna i resterande kommuners riktlinjer och strategier som ska främja en hållbar utveckling, det finns dock inte uttalat i Arbogas översiktsplan. Det betyder att det finns ett gott underlag för skapa liknande anpassade efter kommunens villkor. I avsnittet om allmänna intressen är målet att för varje enskilt intresse beskriva hur det planeras för en hållbar utveckling. Detta skulle istället kunna ske under den reviderade planens olika teman, för att sedan redovisa mark- och vattenanvändning för sig.

Sammanfattningsvis ska översiktsplanen främja en hållbar utveckling. Visioner, mål och strategier bör definieras och förtydligas, vilket innebär att de styrdokument som finns måste samordnas i översiktsplanen. En tydlig struktur för detta måste skapas. Det finns olika sätt att hantera hållbarhetsperspektivet i översiktsplanen, det kan ta sin form i exempelvis målområden eller strategier. Det kan vara positivt att låta översiktsplanen ta sin utgångspunkt i olika teman som tar hänsyn till alla dimensioner av hållbar utveckling. Västerås och Malmö kallar detta för strategier, men Malmö har även tre prioriterade inriktningar som planen utgår från. Nacka har utmaningar och målområden. Oavsett vad kommunerna kallar det innebär det ungefär samma sak. I Arboga kommuns nuvarande översiktsplan finns bland annat mål utformade inom ramen för de allmänna intressena. Dessa kan med bearbetning ingå i den reviderade versionens teman.

5.2 Hållbarhet i den bebyggda miljön

Det krävs ett helhetsperspektiv för att skapa en hållbar bebyggd miljö och det är många faktorer som måste tas i beaktning. Förutom de tre ursprungliga dimensionerna av hållbarhetsbegreppet är det även relevant att ha kulturell hållbarhet som en utgångspunkt. Kulturarvet är viktig del av Arbogas identitet, utveckling och tillväxt. Det genomsyrar stora delar av den befintliga planen, vilket gör att det blir naturligt att även lägga vikt på den kulturella hållbarheten. I översiktsplanens avsnitt om *bebyggelse, näringsliv och besökare, Kultur, fritid och rekreation* samt *kulturmiljö och kulturarv* behandlas den kulturella aspekten.

För temat *Hållbarhet i den bebyggda miljön* bör en rad olika mål ingå, baserade på kommunens visioner. De mål som definierats i avsnittet om allmänna intressen påminner mer om visioner, men skulle kunna anpassas för att platsa under de olika temana. För detta tema är, förutom tidigare nämnda intressen, *teknisk försörjning, offentlig service* och *befolkning* relevanta. Det

innebär att detta tema berör alla dimensionerna av hållbar utveckling. Det betyder även att detta tema är omfattande och kan delas upp i olika delområden. Att göra det bör dock inte innebära att det delas upp utifrån sektorer, eftersom det försämrar möjligheterna att främja en hållbar utveckling i kommunen.

Både Persson och Persson och Brown poängterar vikten av förnyelsebara energikällor. I Arboga innebär kommunens geografiska förutsättningar att Energimyndigheten inte anser att vindkraftverk bör satsas på. Att använda energi från växtligheten anges som ett exempel på en hållbar energikälla hos författarna, vilket däremot är aktuellt i kommunen. I Arbogas energi- och klimatstrategi finns följande citat:

”Arboga kommun ska ta ett aktivt ansvar för en bra miljö och en hållbar utveckling. Fjärrvärme ska i högre utsträckning ersätta olja och el för uppvärmning. Den höga andelen bibränsle i fjärrvärmen ska bibehållas och bostadsuppvärmning med förnyelsebara energislag ska uppmuntras.”

Energi- och klimatstrategin bör integreras i översiktsplanen för att öka förutsättningarna för att miljö kvalitetsmålen uppnås. Fokus bör även ligga på de strategier som Västmanlands län utformat; Minskad total förbrukning av energi i Västmanlands län, Effektivisering av energianvändningen, Byte av bränsle och ökad andel förnybara energislag samt Övriga utsläpp av växthusgaser.

Sammanfattningsvis är detta ett omfattande tema som kan delas upp i mindre teman om det används i översiktsplanen. Ett bra underlag för att skapa mål och strategier finns både i översiktsplanens allmänna intressen och i styrdokumentet. Dessa behöver dock samordnas och struktureras. Det tvärspektoriella perspektivet är viktigt när detta genomförs.

5.3 Ett miljövänligare transportsystem

I avsnittet om allmänna intressen finns för varje intresse både mål och strategier formulerade. För exempelvis intresset *kommunikation och infrastruktur* är målet:

Kommunikationssystemet är långsiktigt hållbart för människor, varor och information. Arboga kommun har befast positionen som knutpunkt för väg, järnväg och kollektivtrafik.

Strategierna för att uppnå detta är:

- Förbättra trafiksäkerheten på vägnätet
- Skapa ett sammanhängande och övergripande gång- och cykelnät
- Verka för järnvägsutbyggnader som möjliggör ökad tågkapacitet
- Utveckla kollektivtrafiken så att den svarar mot invånarnas behov avseende arbete, utbildning och fritid
- Utredda möjligheten att erbjuda ett öppet stadsnät som byggs ut efter behov till företag och kommuninvånare.

Detta exempel faller under den ekologiska dimensionen av hållbarhetsbegreppet, utom möjligtvis den sista punkten. Brown skriver i Plan B att det måste planeras för människor, inte bilar. Han vill att stadens transporter ska grunda sig på en kombination av järnväg, nätverk av busslinjer, cykelvägar och gångbanor. Det ska innebära att koldioxidutsläppen reduceras samtidigt som människors hälsa förbättras. Arbogas strategier för ett hållbart kommunikationssystem är mer inriktade på människors behov än bilens, endast den sista strategin berör bilåkandet. Här finns möjlighet till utveckling och inom ramen för detta tema kan kommunen beskriva vilka visioner, mål och strategier som definierats för att bidra till en hållbar utveckling.

Även under detta tema bör Energi- och klimatstrategin integreras. Den beskriver transportsektorn och hur kommunen ska planera för att minska koldioxidutsläppen. Det finns ett antal mål som bland annat rör just detta, och som bör inkluderas under detta avsnitt. När detta görs underlättar det för översiktsplanens läsare om det finns läshänvisningar löpande i planen. Att arbeta för ett miljövänligare transportsystem påverkar inte bara den ekologiska dimensionen av hållbarhetsbegreppet utan även den ekonomiska. Ett effektivt kommunikationssystem bidrar både till att behålla kommunens nuvarande invånare och locka nya till att bosätta sig där.

Sammanfattningsvis rör detta tema transportsystemet. Ett miljövänligt transportsystem är viktigt för att minska utsläppen av växthusgaser och förbättra människors hälsa. Detta tema har därför stor betydelse för den hållbara utveckling som översiktsplanen ska planera för. Det hänger ihop med de andra två temana, inte minst miljömålen. I den reviderade översiktsplanen bör temat därför lyftas fram.

5.4 Naturen

Persson och Persson lyfter fram värdet i de 16 miljö kvalitetsmål som riksdagen antagit. Arbogas översiktsplan har planerats med utgångspunkt i bland annat dessa. Länsstyrelsen i Västmanland har även regionala miljömål uppsatta, vilka är detsamma som de nationella bortsett från de mål som rör hav, kust och fjällmiljö.

Som en bilaga till översiktsplanen ligger miljökonsekvensbeskrivningen. Syftet med den är att miljöaspekterna ska integreras i planeringen för att en hållbar utveckling ska främjas. Den strategiska hållbarhetsbedömningen skulle kunna integreras i översiktsplanen för att göra kommunens ståndpunkt i hållbarhetsfrågan tydlig. Miljömålen behandlas i miljökonsekvensbeskrivningen och det beskrivs där hur översiktsplanen påverkar dem. De är en viktig del av att skapa ett hållbart samhälle.

Inom ramen för detta tema finns även allmänna intressen som är relevanta. *Kulturmiljö och kulturarv* är ett av dessa, och har betydelse för miljön. De miljöer som är viktiga för att exempelvis skapa en lokal identitet måste vårdas och bevaras. Det finns även allmänna intressen inriktat på *natur och areella näringar* samt *sjöar och vattendrag*.

Sammanfattningsvis är miljö kvalitetsmålen viktiga för att uppnå ett hållbart samhälle. De behöver en betydande plats i planeringen. Miljö kvalitetsmålen behandlas inte bara i detta

avsnitt utan de påverkas även av faktorer inom de andra temana. Detta gör att en stor del av hållbarhetsarbetet genomsyras av dessa mål.

6. Avslutande diskussion

Revideringen av Arboga kommuns översiktsplan kommer att bli omfattande om den ska genomföras i enlighet med de nya hållbarhetsbestämmelserna i PBL. En ny struktur som kan bidra till att hållbar utveckling i kommunen främjas behövs. Inledningsvis behöver ett kapitel som definierar hållbarhetsbegreppet adderas. Alla dimensioner av hållbar utveckling bör hanteras integrerade i hela översiktsplanen och även bedömas tvärsektorielt. Kommunen behöver definiera och förtydliga vilka visioner, mål och strategier som ska vara underlaget för hållbarhetsarbetet. I den nuvarande översiktsplanen finns detta redan men de behöver utvecklas och förtydligas.

Det finns fördelar med att låta översiktsplanen ta sin utgångspunkt i olika teman, vilket visas i de översiktsplaner som lyfts fram som goda exempel. Denna uppsats har utgått från tre olika områden, vilket kan bli för omfattande i själva översiktsplanen. I Arboga kommuns styrdokument finns olika temaområden definierade, som exempelvis utbildning, näringsliv och boende. Dessa kan dock riskera att ur ett hållbarhetsperspektiv bli för smala och endast innefatta en sektor per tema. En kompromiss måste därför göras när kommunen bestämmer hur planens struktur ska se ut.

De teman som väljs ut bör representera alla tre, eller fyra, hållbarhetsdimensionerna. De teman som här utgått från inkluderar dimensionerna men fler teman kan bidra till att fler aspekter av begreppet lyfts. Ett bra underlag för att formulera visioner, mål och strategier inom ramen för dessa teman finns i både nuvarande översiktsplanens allmänna intressen samt i kommunens styrdokument. I planens avsnitt om allmänna intressen finns mål som tydligt bidrar till en hållbar utveckling inom just det området, vilket bör tas tillvara på vid revideringen.

Av de teman som denna uppsats utgått från är framförallt hållbarhet i den bebyggda miljön något för omfattande. Temat ensamt innefattar alla dimensioner av hållbar utveckling i någon form. Detta kräver ett helhetstänk, som inte bara inkluderar de faktorer som har en tydlig koppling till den fysiska utvecklingen utan även exempelvis beteendemönster och identitetsskapande. En del av temat handlar om kulturarvet, något som har stor betydelse i kommunen för både tillväxt och identitet. Det väcker frågan om den fjärde hållbarhetsdimension som Västerås kommun integrerat i sin översiktsplan och som även skulle kunna vara aktuell här. Att arbeta med teman i den översiktliga planeringen skapar ett nytt perspektiv. Temana kan utformas utifrån lokala förutsättningar och visioner, vilket i jämförelse med de lagar som reglerar processen kan sägas vara ett underifrånperspektiv. Nationella bestämmelser som Miljöbalken och miljö kvalitetsmålen kommer ovanifrån.

Om en revidering skulle genomföras idag och det ej fanns resurser till att formulera nya visioner, mål och strategier, skulle jag rekommendera att ha Energi- och klimatstrategin som utgångspunkt. Den är uppdaterad och kan sägas vara ett bra underlag till kommunens hållbarhetsarbete. Jag skulle även rekommendera att i den mån det går, skilja på mark- och vattenanvändning och strategiskt arbete. Det finns goda förutsättningar för att planera för en klimatsmart kommun och jag tror på visionen om ett hållbart Arboga.

Litteraturförteckning

- Arboga Kommun. (2006). *Miljökonsekvensbeskrivning för Översiktsplan Arboga kommun*. Arboga: Arboga kommun.
- Arboga kommun. (2009). *Energi- och klimatstrategi Arboga kommun*. Arboga: Arboga kommun.
- Arboga kommun. (2009). *Översiktsplan Arboga kommun*. Arboga: Arboga kommun.
- Arboga kommun. (2014). *Strategisk och ekonomisk plan 2015-2017*. Arboga: Arboga kommun.
- Boverket. (2009). *Bygg för morgondagens klimat. Anpassning av planering och byggande*. Karlskrona: Boverket.
- Boverket. (den 5 november 2014). *Plattform för hållbarutveckling*. Hämtat från Boverket: <http://www.boverket.se/sv/samhallsplanering/stadsutveckling/plattform-for-hallbar-stadsutveckling/>
- Boverket. (2014). *ÖP-resan - utvecklar dialogen om miljömålen*. Karlskrona: Boverket.
- Brown, Lester. R. (2010). *Plan B 4.0 - Uppdrag: rädda civilisationen!* Näsum: R-H Förlag.
- Energimyndigheten. (2004). *Planering för bioenergi. Bioenergifrågor i kommunal översiktlig planering*. Statens energimyndighet.
- Grønmo, Sigmund. (2006). *Metoder i samhällsvetenskap*. Malmö: Liber.
- Kommunstyrelseförvaltningen. (2012). *Boendeplanering 2012-2016*. Arboga: Arboga kommun.
- Malmö kommun. (2012). *Översiktsplan för Malmö - ÖP 2012*. Malmö: Malmö kommun
- Miljöbalk (1998:808) 1 kap1§. (1998). Hämtat från http://www.riksdagen.se/sv/Dokument-Lagar/Lagar/Svenskforfattningssamling/Miljobalk-1998808_sfs-1998-808/#K1
- Nacka kommun. (2012). *Hållbar framtid i Nacka*. Nacka: Nacka kommun
- Nilsson, Daniel. (2009). *Kulturarv och natur som resurs för hållbar utveckling och tillväxt*. Köpenhamn: Nordiska ministerrådet.
- Persson, Christel, & Persson, Torsten. (2011). *Hållbar utveckling - människa, miljö och samhälle*. Lund: Studentlitteratur.
- Plan- och bygglagen kap.3, 5§. (den 1 juli 2010). Hämtat från http://www.riksdagen.se/sv/Dokument-Lagar/Lagar/Svenskforfattningssamling/Plan--och-bygglag-2010900_sfs-2010-900/#K3
- SMHI. (2014). *Klimat i förändring*. Hämtat från <http://www.smhi.se/tema/klimat-i-forandring>
- Statistiska Centralbyrån. (2014). *Folkmängd efter region och år*. Hämtat från http://www.statistikdatabasen.scb.se/pxweb/sv/ssd/START__BE__BE0101__BE0101

A/BefolkningNy/table/tableViewLayout1/?rxid=4fb719bc-bb57-47c6-882d-280db25ff92f

Svenska FN-förbundet. (den 27 augusti 2012). *FN & hållbar utveckling, Rio+20*. Hämtat från Svenska FN-förbundet: <http://www.fn.se/fn-info/vad-gor-fn/utveckling/hallbar-utveckling/>

Sveriges Kommuner och Landsting . (2010). *Hållbar stadsutveckling - positionspapper*. Sveriges Kommuner och Landsting.

Västerås kommun. (2012). *Västerås översiktsplan 2026 med utblick mot 205*. Västerås: Västerås Kommun.