

**Örebro Universitet  
HumUs-akademiet  
Kulturgeografi**

**Eldres bruk av utomhusmiljøet i Vivalla i et  
trygghetsperspektiv**

**Bjørn Næsje**

**C-uppsats i Kulturgeografi  
Vårterminen 2012  
Handleder: Mats Lundmark**

## Sammenfatning

Denne oppgaven tar for seg hvordan eldre bruker utomhusmiljøet i nærområdet sett fra et trygghetsperspektiv. Oppgaven har kommet til som et resultat av at Örebro Kommun skal utarbeide en fordypet oversiktsplan for bydelen Vivalla, og jeg har da vært så heldig å få plass i en arbeidsgruppe som retter seg til ulike segmenter i befolkningen i bydelen. Min del i dette retter seg mot eldre personer, andre jobber mot blant annet barn og unge eller kvinner.

Vivalla står ovenfor store endringer i utformingen av det fysiske miljøet i fremtiden.

Örebrostäder skal bygge om og restaurerer boligmassen, industri- og handelsområder utvikles i økende takt, og befolkningssammensetningen endres.

I denne oppgaven har jeg intervjuet personer som bor i Örebrostäders seniorleiligheter om hvordan de bruker utomhusmiljøet i nærområdet. Hvor går de? Hvor vil de ikke gå? Er det noe man kan gjøre for å tilrettelegge for en økt eller fortsatt bruk av utomhusmiljøet?

Grunnlaget for undersøkelsen er 10 dypintervjuer og ett gruppeintervju, hvor jeg kartlegger de intervjuedes synspunkter på området.

Trygghetsperspektivet er en bærende del i oppgaven, men også hvor man går og hvorfor, og hvilke områder som verdsettes av de som bor i Vivalla.

### ***Ett stort takk til:***

*De personer jeg fikk intervjuer*

*Örebro Kommun, og spesielt Christin Gimberger, som gav meg muligheten til å jobbe med dette temaet*

## **Innhold:**

<b>1. Innledning.....</b>	<b>s. 3</b>
<b>1.1.Om formålet med oppgaven, avgrensning og området Vivalla.....</b>	<b>s.5</b>
<b>1.2.Bydelen Vivalla.....</b>	<b>s.5</b>
<b>Kart 1.....</b>	<b>s.6</b>
<b>2. Metode.....</b>	<b>s. 7</b>
<b>2.1. Intervjuene – Grunnlag.....</b>	<b>s.9</b>
<b>Tabell 1 .....</b>	<b>s.11</b>
<b>Tabell 2 .....</b>	<b>s. 12</b>
<b>2.2. Forskningsgrunnlag, tidligere undersøkelser.....</b>	<b>s.13</b>
<b>3. Undersøkelsen.....</b>	<b>s. 15</b>
<b>3.1. Hvor lenge har du bodd i Vivalla, hvor bodde du tidligere?.....</b>	<b>s. 15</b>
<b>3.2. Hvor går du?.....</b>	<b>s. 17</b>
<b>3.3. Er det forskjell på hverdag/kveld, og reiser du bort?.....</b>	<b>s. 18</b>
<b>3.4. Har du en favorittplass i området?.....</b>	<b>s. 19</b>
<b>Kart 2.....</b>	<b>s. 21</b>
<b>3.5. Er det plasser i området som er utrivelige, som du unngår?.....</b>	<b>s. 21</b>
<b>Kart 3.....</b>	<b>s. 25</b>
<b>3.6. Forslag på endringer i området.....</b>	<b>s. 26</b>
<b>4. Oppsummering og sluttsatser.....</b>	<b>s. 27</b>
<b>5. Litteratur og kilder.....</b>	<b>s. 32</b>
<b>6. Vedlegg</b>	
<b>Vedlegg 1 – Intervjuguide.....</b>	<b>s. 29</b>
<b>Vedlegg 2 – Brev til de boende i seniorleiligheter.....</b>	<b>s. 30</b>

## 1.

### **Innledning**

Trygghet i utomhusmiljø er et spørsmål som berører alle i ulik grad. Alt etter hvilken livssituasjon man befinner seg i vil bruken av utomhusmiljøet og opplevelsen av trygghet variere fra person til person og sted til sted. En forelder slipper ikke små barn løs ved en trafikkert gate. For en ensom person kveldstid vil kanskje den samme trafikkerte gaten gi en opplevelse av trygghet. En park kan oppleves velkommende for noen og skremmende på andre. At utomhusmiljøet påvirker menneskers bevegelsesmønster er en iakttagelse som kan betraktes som allmen kunnskap; alle kan relatere til det, om enn på ulike nivåer. En enhetlig oppfattelse av hvordan utomhusmiljøet påvirker bevegelsesmønsteret til mennesker er dog vanskelig, da det vil være avhengig av den enkeltes persons subjektive oppfattelse, ens fysiske bevegelsesevne, tidligere erfaringer og livssituasjon. For en stor del kommer denne oppgaven til å omhandle nettopp livssituasjon som et kriterie for å bedømme trygghetsopplevelsen i utomhusmiljø

Bakgrunnen for valget av tema er at Örebro Kommun skal utarbeide en fordypet oversiktsplan for bydelen Vivalla. Det er i dag stor aktivitet i området; det kommunale boligselskapet Örebrobostäder (ÖBO) har et stort renoveringsbehov angående boligmassen, det er ombygging, riving og nybygging. Närliggende områder, mellom Boglundsängen og Vivalla-bebyggelsen, utvikles og fortettes til fordel for næringsutvikling. Som en følge av dette ønsker kommunen å ha en så god oversikt som mulig for å fatte beslutninger rundt de søknader de får inn som påvirker området.

For at kommunen skal få en så nøyaktig som mulig oversikt over privatpersoners bruk av utomhusområdet, så inngår jeg i en arbeidsgruppe i kommunen bestående av Christin Gimberger (Planingenjör, Stadsbyggnad, frem til 1/7) Carolina Herder (Fra 1/7), Lina Frejd Bark (Processledare, Folkhälsa och Trygghetsfrågor) og Julia Runesson (Planerare, Förvaltningskontor Samhälle och miljö)

De andre involverte jobber med ulike tema knyttet opp mot utomhusmiljø, og de kommer blant annet til å ha intervjuer med ulike målgrupper, som førskoler og skoler,

interesseforeninger, brukere av Vårdcentralen, med flere. Min innsats i denne arbeidsgruppen retter seg da mot eldre over 55 år.

## **1.1.**

### **Om formålet for oppgaven, avgrensning og området Vivalla**

Formålet med denne oppgaven er å undersøke Eldres bruk av utomhusmiljøet i bydelen Vivalla i Örebro, samt det nærmeste omkringliggende området. Med dette menes; hvor går man, hvor går man ikke? Bruker man utomhusmiljøet i det hele og det store? Finnes det plasser man foretrekker å oppsøke?

En naturlig måte å avgrense gruppen "eldre" på er å se på kriteriene for å få plass i ÖBOs Seniorboende, hvilket avgrenser gruppen også til de som selv, i ulik grad, definerer seg som seniorer. ÖBO har bedømt at de som i dag kvalifiserer for å kunne søke om en leilighet i et seniorboende er over 55 år. Hvorvidt en person på 55 og en på 90 har mer til felles når det gjelder bruken av utomhusmiljøet enn for eksempel en på 50 og en på 60 er et spørsmål som dermed legges til side gjennom det faktum at leietakerne selv har definert seg som "senior".

ÖBO har 95 seniorleiligheter i Vivalla, fordelt på Versgatan 22-30 samt Poesigatan 17 och 19, og undersøkelsen avgrenser seg til å kontakte boende i disse leilighetene. Et viktig poeng i denne sammenheng er at dette er det som kalles Kategori 2-boliger, noe som betyr at det er boliger som til en viss grad er tilpasset eldre, og med felleslokaler for sosialt omgjeve, men det er ikke med matserving eller tilstedeværende vert/vertinne eller annen fast personal. Meningen er altså å kontakte personer som man kan forutsette at har en viss grad av rørlighet, og dermed teoretisk sett er brukere av utomhusområdene.

## **1.2.**

### **Bydelen Vivalla**

Vivalla er et boligområde som ligger ca 5 kilometer nordvest for Örebro sentrum. Området er fra tiden rundt det såkalte «Million-programmet», da Sverige skulle bygge en million nye boliger, og ble oppført på slutten av 1960-tallet, og sto ferdig i 1970. Området har rundt 6500 innbyggere og 2500 leiligheter, for det meste i to-etajers rekkehus/lavblokker, og med unntak av en høyblokk med bostadsretter i sentrum, driftes hele området av Örebrostäder (ÖBO).

Området avgrenses rent fysisk av en ringled, Vivallaringen, som løper rundt selve boligbebyggelsen, og som fungerer som adkomstvei til alle smågater som leder inn blant boligene.

Som det fremgår av kartet nedenfor, så ligger det åkerland, skogsområder og to naturreservater i nær anslutning til området. Det er også et godt utbygd nett av gang- og sykkelveier i området.

### Kart 1



Kartet viser bydelen Vivalla og omkringliggende områder, der rød linje markerer Vivallaringen som avgrenser selve boligområdet Vivalla.

Gul prikkete linje er gang- og sykkelveier, rød prikk indikerer busstopp og lilla prikk markerer førskoler.

Kart: Örebro Kommun

Men Vivalla er også et området som er preget av visse forhold, som gjør at området ikke plasserer seg blant de mest attraktive i kommunen. Noe av dette kan man lese seg til i Örebro Kommuns statistikkdatabase: I 2011 hadde bare 8,9% av de mellom 25 og 64 år i Vivalla tre års ettergymnasial utdanning, eller mer, mens 22,7 prosent hadde mindre enn ni års

skolegang. Arbeidsledigheten for de mellom 18 – 64 år i 2012 (både åpent arbeidsledige og de som er på ulike tiltak) var 25,1 %, og gjennomsnittsinntekten, for begge kjønn, mellom 18 og 64 år var 83.000 SEK. Tilsvarende tall for kommunen i sin helhet var 26,2 % med ettergymnasial utdanning og 4,2 med mindre enn ni års skole. 7,6 % er arbeidsledige og gjennomsnittsinntekten ligger på 250.000 SEK. (Örebro Kommuns Statistikdatabas)

Mange av de som bor i området er altså, i følge statistikken, hverken godt bemedlede, med lang utdanning eller fast jobb. Summen av dette er at Vivalla er et område som også får oppmerksomhet, på nettopp dette grunnlaget.

## 2.

### **Metode**

For å gjennomføre denne undersøkelsen har jeg valgt å bruke kvalitative intervjuer som metode. Nærmere bestemt respondent-intervjuer, der man intervjuer personer som direkte er involverte i den aktiviteten som undersøkes.(Holme & Solvang, 1997:104).

Intervjuene tar utgangspunkt i en intervju-guide som er tatt frem i et samarbeide mellom deltakerne i den arbeidsgruppen der jeg inngår i kommunen, dette for at alle som jobber med temaet skal kunne sammenligne våre ulike undersøkelser etter en viss mal. Spørsmålene tilpasses dog etter alderen på de gruppene som de ulike deltakerne i arbeidsgruppen intervjuer.

Ettersom målet med intervjuene er å få informantene til å fortelle om hvordan de opplever utomhusmiljøet i størst mulig grad med egne betraktelser, har jeg valgt å i intervjusituasjonen, etter et par innledende spørsmål, forsøkt å i størst mulig grad la samtalen løpe som en ganske fri dialog, der man med jevne mellomrom går tilbake til de fastlagte spørsmålene i intervjuguiden. I forhold til temaet ”trygghet” har intervjuet vært etter ”områdeprinsippet”, der man først snakker om mer perifere tema, før man behandler den mer sentrale opplevelsen av trygghet/utrygghet, før man igjen snakker om mer perifere tema. (Dalen 2007: 31) Dette for at ikke trygghet/utrygghet skulle bli det eneste sentrale tema, men også hvordan man faktisk beveger seg utomhus. Selve intervjuformen vil således være et semi-strukturert intervju.(Dalen 2007:30f)

Ved et intervju blir dialogen spilt inn, der hvor den intervjuede har gitt sin tillatelse, og i øvrige situasjoner blir intervjuet stikkordsnotert for å bli skrevet ut mer utførlig rett etter avsluttet intervju, mens samtalen fortsatt er i minne.

Ett av de gjennomførte intervjuene skiller seg ut fra de andre, da det er et gruppeintervju. I dette tilfellet forsøker jeg å få til en dialog rundt spørsmålene i intervjuguiden, og å få et inntrykk av hvordan samtalen utvikler seg i forhold til innspill og betraktninger fra deltakerne samtidig som jeg selv kommer med innspill fra intervjuguiden, eller ber om utdyping av tema som kommer opp i samtalen.

Til hjelp ved intervjuene har jeg, foruten intervjuguide, også ferdig trykte kart over området i to utgaver; en variant som viser Vivalla med omkringliggende områder som Lundby, Boglundsängen, Hjärsta og Mellringe, og et kart som viser Vivalla med Vivallaringen som ytterste ramme. Dette både som en visuell støtte for både meg selv og den som intervjues, og som materiale der man kan tegne inn plasser man oppsøker, veier man går, og plasser man unnviker.

Ytterligere en detalj er at de som eventuelt skulle intervjues ble forberedte på at jeg skulle komme. En uke før intervjuene startet delte jeg ut et brev til samtlige leiligheter i ÖBOs seniorboliger i Vivalla der det ble fortalt at jeg skulle komme neste uke, med en beskrivelse av intensjon, hva jeg skulle spørre om, kommunens involvering samt kommunens logo og et bilde av meg. Dette både for å forberede for at en ukjent skulle komme å ringe på hos dem, og for å ”få igang” tankene rundt hvordan man bruker utomhusmiljøet.

At det var mulig å gjennomføre gruppeintervjuet, var ved hjelp av ÖBOs seniorvertinne for området, Carin Ericsson. Jeg var i kontakt med henne før jeg begynte med intervjuene, både for at ÖBO skulle være informert om at jeg skulle intervjuer i området, og for å få litt tips og vink i forkant av intervjuene. Carin Ericsson var da så vennlig at hun snakket med de som bruker samlingslokalet på Versgatan 22 D, og jeg fikk da komme og intervjuer dem under «fikat» før deres ukentlige bingo.

Et punkt som påvirker mine forutsetninger for både gjennomføringen av intervjuene og tolkningen dem er det faktum at jeg selv bor i området. Jeg har altså lokalkunnskap om Vivalla, og en erfaringsbasert forståelse – *tacit knowledge* – om hva det vil si å være boende i

området. Dette er noe også de intervjuede kan relatere til, og samtalen løper derfor også annerledes enn om det skulle vært noen «utenfra» som gjennomførte intervjuene. Det at de intervjuede vet at jeg kan relatere til området anser jeg som en styrke i forhold til oppgaven.

Anonymitet er et viktig aspekt, og oppgaven i seg har heller ikke et behov av å redegjøre nøyaktig hvem som har blitt intervjuet, selv om dette er sportbart i råmaterialet jeg har tilgjengelig. Ved utskrift av intervjuene registrerer jeg om det er kvinne eller mann, og omtrentlig alder samt hvilke seniorboliger de bor i (Poesigatan eller Versgatan). Jeg noterer derimot ikke nøyaktig adresse eller navn.

Når jeg gikk rundt og intervjuet førte jeg lister over hvilke leiligheter jeg besøkte, der jeg krysset av for ”ja”, ”nei”, ”ikke hjemme” og ”annet”, som jeg brukte som oversikt for hvem jeg skulle kontakte og ikke. På disse ble det samlet mye informasjon fra naboer og pårørende om hvem som ikke er hjemme, som er sengeliggende eller på annen måte for syk/indisponert til at man burde gå å ringe på. Dette er lister som regnes som arbeidsmateriale i selve innsamlingsprosessen, og vil bli makulerte.

Innspilte intervjuer finnes, og vil bli vist frem/spilt av om nødvendig, men de blir ikke kopiert.

Den kvantitative delen av undersøkelsen gjennomføres ved å lytte gjennom intervjuene, skrive inn ulike svar på spørsmålene i intervjuguiden på deres respektive plass og deretter sammenstille de ulike intervjuene, slik at jeg får en tematisering av materialet. (Dalen 2007:84ff) Resultatet kan deretter behandles både kvantitativt og kvalitativt i selve analysen.

## **2.1**

### **Intervjuene - Grunnlag**

Intervjuene ble gjennomført i perioden 17 – 24 april 2012.

Totalt fikk jeg inn ti individuelle intervjuer og ett gruppeintervju med 13 deltakere. I tillegg til dette kommer tre kortere dialoger som ikke kan kalles intervjuer, men som inneholder en viss grad av informasjon om hvordan man beveger seg utomhus. Dette er informasjon som kun blir brukt som støtte ved tolkning av intervjuene.

Av de ti intervjuene ble åtte spilt inn, og finnes som lydfiler. Intervjuene varierer i lengde, fra rundt 25 minutter til godt over en time. Alt som blir sagt er ikke relatert til bruken av utomhusmiljøet, ettersom samtalen ble forsøkt holdt så fri som mulig. Ved gjennomlytting av de innspilte intervjuene trukket ut det som relateres til spørsmålene fra intervjuguiden, samt satt av en rubrikk ”andre opplysninger” og ”generelt inntrykk” til å bedømme de ulike intervjuene.

Jeg bedømmer intervjuene som å holde en godt akseptabel standard. De fleste spørsmål blir besvart, en del kjernepunkter blir berørt flere ganger, gjennom at jeg i slutten av et intervju har en liten oppsummering sammen med den som intervjues. De intervjuede får tid på seg til å besvare spørsmål og å tenke over svaret, og de medbrakte kartene får være referanse der en plass, en vei, et skogområde eller liknende blir tema for diskusjon.

Alt dette med ett unntak. I et intervju fremgår det ved gjennomlyttingen at jeg har endt opp med å lede intervjuet, og at den intervjuede responderer med å samtykke med det som fremstår som forslag fra meg. Etter å ha vurdert dette intervjuet nøye har jeg allikevel inkludert dette i undersøkelsen, men unnlatt å ta med de svarene som åpenbart har blitt utledet av mine kommentarer. De svar som den intervjuede selv har gitt spontant er inkludert, og er omfattende nok til å gi ett godkjent inntrykk av bruken av utomhusområdet.

For å bedømme resultatet av intervjuene korrekt er man nødt til å være observant en skjevdeling når det gjelder representasjonen. ÖBO har 95 seniorleiligheter, og jeg har fått inn 10 individuelle og ett gruppeintervju med 13 deltakere. Regner man inn (drar fra) at jeg i dette har intervjuet ett ektepar samt at en av de tilstedeværende ved gruppeintervjuet ikke bor i en seniorleilighet, så har jeg altså gjennom disse intervjuene dekket 19 % av ÖBOs *seniorleiligheter*. Noe som i og for seg høres bra ut.

Det bor dog langt flere mennesker over 55 år i Vivalla enn de som bor i seniorleiligheter. Örebro kommunes statistikkdatabase viser alderintervallet 50-64 år, ikke fra 55 år som det opereres med i oppgaven, men oversikten viser allikevel at det bor langt flere eldre i Vivalla enn de som bor i seniorleiligheter; i 2011 var det 207 menn og 276 kvinner over 65 år i boligområdet.

## Tabell nr 1

### Befolkningen, antall etter bostadsområde, alder, år och kjønn

		2001		2011	
		Menn	Kvinner	Menn	Kvinner
074 Vivalla	50-64	358	391	376	377
	65-69	54	83	85	94
	70-74	56	77	51	61
	75-79	44	65	28	54
	80-84	34	43	18	42
	85-	12	40	23	35

Kilde: Örebro Kommuns statistikdatabas

Da jeg gikk rundt i området for å intervjuer, oppdaget jeg snart en skjevdeling angående to forhold. For det første; 7 av 10 av de individuelle intervjuene er med menn, og i det tilfellet der jeg intervjuet et ektepar var det mannen som var den som sa ja til intervjuet, kvinnen kom hjem da intervjuet startet.

Om man skal se på befolkningsfordelingen i Vivalla relatert til alder og kjønn, så er denne representasjonen ikke korrekt. Kort oppsummert så er kvinner underrepresentert i de individuelle intervjuene.

Når det gjelder gruppeintervjuet så er kvinner til gjengjeld overrepresentert, med 11 av 13. Og noe av svaret på skjevfordelingen i de individuelle intervjuene fikk jeg nettopp under gruppeintervjuet. Da jeg kommenterte at jeg kom til å fortsette å ringe på dører i området, fikk jeg kontant til svar av en kvinne at "[...] jag kommer *inte* att öppna." (Intervju 7) Noe som fikk nikkende bifall av flere av de andre tilstedeværende kvinnene. Det ser ut til at en del av forklaringen av en mannlig overrepresentasjon i de individuelle intervjuene rett og slett kommer av at menn i større grad åpner døren når det ringer på uten at de på forhånd venter seg besøk. At de eldre ikke åpner når man ringer på uanmeldt var også noe som ÖBOs seniorvertinne hadde kommentert da jeg snakket med henne før jeg begynte intervjuene. Og

hennes iakttagelse ble også bekreftet. Gruppeintervjuet var altså en måte å komme i kontakt med personer i området som jeg ellers ikke ville ha fått mulighet til å snakke med.

Det andre forholdet som må redegjøres for er at representasjonen av ikke innenriksfødde blant de intervjuede er 0 %. Noe som definitivt ikke er representativt for området.

## Tabell nr. 2

### Befolkningen med svensk og utenlandsk bakgrunn etter bostadsområde, antall og kjønn

		2011	
		Menn	Kvinner
074 Vivalla	Med svensk bakgrunn	859	867
	Med utenlandsk bakgrunn	2516	2581

Kilde: Örebro Kommuns Statistikdatabas

Ettersom innvandrere ikke var representerte forsøkte jeg også i større utstrekning å kontakte leiligheter med et "ikke-svensk" navn på døren, uten resultat. For å gi noen eksempler; i ett tilfelle, på Poesigatan, åpnet en kvinne, og vi forsøkte å kommunisere på svensk, engelsk og tysk. Hun kunne litt spansk, hvilket jeg ikke kan, så dette intervjuet ble gitt opp. I et annet tilfelle forsøkte jeg å kommunisere med en eldre mann jeg møtte på gården utenfor leilighetene, også på Poesigatan, med samme resultat. Så når det gjelder innvandrere så er språkproblemer et moment i tillegg til at man ikke så gjerne åpner når man ringer på.

For å knytte an mot innvandrergupper antar jeg at veien å gå er gjennom enten lokale foreninger eller Örebro Moské. Dessverre tillater ikke tiden for en oppgave på C-nivå å utvide undersøkelsen til å inkludere dette.

I ettertid vil jeg anta at det faktum at jeg på forhånd delte ut et brev og fortalte at jeg skulle komme og ha en dialog om eldres bruk av utomhusmiljøet var den avgjørende faktoren for at dette prosjektet i det hele og store var mulig å gjennomføre.

## 2.2

### Forskningsgrunnlag, tidligere undersøkelser

Angående emnet utomhusmiljø og trygghet, så har en stor del av de siste årenes forskning fokusert på et genusperspektiv fremfor et aldersperspektiv.

Det har vært skrevet en hel del om eldre og utomhusmiljø, men da i forbindelse med institusjoner (eldrehjem, sykehjem, demensboliger, m.fl.) eller ut fra et helseperspektiv. Forskning och Utveckling i Sörmland (FoU) presenterer en rapport om *Äldres livsvilkor, levnadsvanor och hälsa* (2011) som berører eldre i Sörmland og Örebro Läns bruk av utomhusmiljøet, men baserer sine analyser av sitt materiale når det gjelder trygghet for en stor del på utenlandske publikasjoner samt rapporter fra Brottsförebyggande Rådet. (jfr deres fotnote 14 og 15, s. 11, FoU 2011) Andelen eldre som avstår fra å gå ut på grunn av utrygghet har ikke forandret seg mellom 2000 og 2008, og de analyserer behovet av å gå ut og røre på seg ut fra et folkehelseperspektiv. (FoU 2011: 11ff) Deres, ut fra denne oppgavens vinkling, viktigste moment er at fysisk aktivitet og det å oppholde seg utomhus gir et bedre sosialt fellesskap. (Fou 2011: 11)

Når det gjelder forskning i et genusperspektiv, så er forskningsprosjektet *Rädslans Rum* et meget relevant arbeide. Her har Birgitta Andersson undersøkt hvordan kvinner ferdes i trafikkrommet. Andersson tar utgangspunkt i at det offentlige rommet for en stor del er et *trafikkrom* som er en arena for menneskers forflytninger. Sikkerhet er et viktig moment når man behandler trafikk, men for kvinner er «sikkerhet» ofte det samme som «å kjenne seg trygg». (Andersson, 2001:2) Kvinnens og menns opplevelse av og bruk av rommet skiller seg markant, og et av de største hindrene for at kvinner skal kunne bevege seg fritt i rommet er frykten for overgrep, noe som gir seg utlag dels en på kvantitativ måte, gjennom at kvinner unngår visse steder eller tider og dels på kvalitative måter gjennom psykologisk og følelsesmessig påvirkning. (Andersson 2001:30)

Når Andersson ser på trafikkrommet, så er *sikkerheten* det som er i fokus sett fra beslutningsfatternes side; tilpassing av hastighet, bedre veier og biler, men hun ønsker å utvide sikkerhetsbegrepet til å også omfavne trygghetsaspekter koblet til vold og trusler fra andre personer. (Andersson 2001:31)

Andersson har intervjuet kvinner som jobber på Malmö Sjukhus om hvordan de ferdes til og fra jobb, spesielt kveldstid, og blant hennes funn er nettopp det at for disse kvinnene er sikkerhet synonymt med trygghet, altså å ikke bli utsatt for vold.(Andersson 2001:40)

Samtlige kvinner tillemper ulike strategier for å ivareta sikkerheten (tryggheten), og dette er nært forknippet med tid. Når man forflytter seg avgjør hvor man forflytter seg og med hva man forflytter seg. Dette er en unnvikende strategi som er nært koblet mot mørke; på dagtid er ikke denne tenkemåten like nødvendig.(Andersson 2001: 47) At kvinner da ferdes ulikt avhengig av tid på døgnet gir utslag i ulike strategier; sykle på sterkt trafikerte veier fremfor mørke sykkelbaner, sykle uten lys for at ikke en voldsmann skal se henne på avstand og liknende tiltak. Som Andersson konkluder med, så minsker nok risikoen for overfall, men risikoen for å bli påkjørt blir desto større. Fra planleggerens side er det altså viktig å være bevisste trygghetsperspektivet når man planlegger for sikkerhetstiltak.(Andersson 2001:56ff)

I avisen *Stockholmsregionen*, som utgis av Stockholms läns landsting, kan man lese hvordan fremtidig byplanlegging kan komme til å påvirkes nettopp av kunnskapen om at kvinners oppfatning av trygghet påvirker hvordan de beveger seg i byen (rommet). Geografen Vania Ceccato leder et prosjekt som pågår i Stockholm frem til 2013 der hun og en forskergruppe skal kartlegge alle plasser det har blitt begått utomhusvoldtekter de seneste årene, og de skal da undersøke hvordan kvinnene har forflyttet seg før og etter voldtekten, og se på hvordan disse bevegelsene passer inn når det gjelder utrygghet og redsel i bymiljøer. Meningen med dette prosjektet er å forebygge voldtekter, og å skape et tryggere utomhusmiljø i Stockholm. ([www.stockholmsregionen.nu](http://www.stockholmsregionen.nu))

Ved et søk i Digitala Vetenskapliga Arkivet (DIVA) på nøkkelordene ”Trygghet” og ”Örebro” får man totalt 18 treff, hvorav 15 er studentoppgaver, og syv av dem er digitalt publiserte. Av disse omhandler tre trygghet som kan relateres til utomhusmiljø, og to av disse igjen er digitalt publiserte.

Martin Hedlund og Patrik Hjulström har skrevet begge disse oppgavene. I *Planering för brott eller trygghet?*(2007) ser de på området Markbacken som ut fra et forebyggende perspektiv og i *Studenternas trygghet* (2008) ser de på trygghetsskapende arbeide for studentene ved Örebro Universitet. Deres analyser er dog ikke direkte sammenlignbare med den undersøkelse som jeg har foretatt her. Deres oppgaver, ettersom de er Örebrorelaterte, har dog vært en støtte med tanke på hvordan jeg vinklet spørsmål til de

intervjuede med tanke på sosial kontrol og hvordan man rent planleggingsteknisk kan bygge bort lovbrudd.

Ved å bruke søkeordet «Vivalla» i samme database, får man syv treff, hvorav to er digitalt publiserte, men uten relevans for denne oppgaven.

Jeg kommer fremst til å relatere denne undersøkelsen til Brottförebyggande Rådet (BRÅ), som i sin rapport *Nationella Trygghetsundersökningen 2009* (NTU) konkludert med at av hele befolkningen kjenner 80% seg trygge i sitt boligområde en sen kveld, men at hver sjettede, 16 %, kjenner seg utrygge, og at eldre personer oftere velger å bli hjemme som følge av sin utrygghet, til forskjell fra yngre som heller velger å ferdes en annen vei eller på annen måte. (Brottsförebyggande Rådet [BRÅ] 2010:49). Når Brå har sett på ulike aldersgrupper, så fremgikk det at de eldste i undersøkelsen, mellom 75 og 79 år, var de som kjente seg mest utrygge ved opphold utomhus; 30 % kjenner seg temmelig/veldig utrygge, eller rent av ikke går ut som følge av opplevelsen av utrygghet. (BRÅ 2010:51)

Om man skal slå sammen de ulike "eldre" alderskategoriene i BRÅs undersøkelse NTU, 55-64 år, 65-74 år og 75-79 år, så er henholdsvis 8%, 9% og 10% veldig eller ganske utrygge, mens henholdsvis 7% 12% og 20% ikke går ut som følge av opplevelsen av utrygghet. En snittverdi av dette tilsier at 9% er veldig/ganske utrygge og 13% går ikke ut.(BRÅ 2010:51)

### 3.

#### Undersøkelsen

##### 3.1.

#### **Hvor lenge har du bodd i Vivalla, hvor bodde du tidligere?**

Med unntak av gruppeintervjuet, så har jeg innledet alle intervjuer med å spørre om hvor lenge den intervjuede har bodd i Vivalla, og hva slags bolig de bodde i tidligere; villa, leilighet, etc. Dette for å få en pekepinn på hvorvidt botid i området og hvilken boligform man er vant med påvirker graden av bruk av utomhusmiljøet og opplevelsen av trygghet. Men det har også vært viktig å begynne intervjuet mer perifert fra trygghetsspørsmålet, for at ikke de intervjuede skulle sitte med en følelse av at jeg bare ville vite hvor utrygt området er.

Syv av ti intervjuede har bodd i Vivalla i ti år eller mer; hvorav to av disse i henholdsvis 24 og 28 år. En har bodd der i fem år, en i ett år og en hade relativt nylig flyttet tilbake til Vivalla igjen.

En fullstendig opptegnelse av hvor de intervjuede har bodd tidligere var ikke målet i seg. Seks intervjuede hadde leilighet som siste bolig før den nåværende, og to av disse flyttet fra en annen leilighet i Vivalla. To hade hatt villa i by/tettsted, og to hade bodd på gårder ute på landet. Men de fleste hade i sin tid vokst opp på landet, bare to hadde hele sin bakgrunn i en by.

Hvordan man opplever Vivalla som område ser ikke ut til å være spesielt avhengig av forrige bosted. For eksempel i intervju 1, hvor personen tidligere hadde hatt en «hästgård» ute på landet, så er man svært så positiv etter å ha bodd i Vivalla i 10 år:

”[...] och vi tänker inte flytta heller. Trivs så jäkla bra. Jag tycker det är helt perfekt nu. Här finns affärer. Här finns ju allt nu. Kan besikta bilen runt hörnet. [...] då vi flyttade hit var det ju inte så mycket, det var ju Konsum på hörnet.”

Andre enden av skalaen finner vi i intervju 9, hos en person som tidligere har bodd i leilighet:

”[...] går inte ut i Vivalla. Det är till bussen och affären. Det är för mycket invandrare.”

Og uten å redegjøre for detaljrikt ettersom dette ligger noe på siden av hovedspørsmålene i oppgaven, så ligger de øvrige svarene en plass i midten mellom disse utsagnene. I de individuelle intervjuene har ni av ti tenkt å fortsette å bo i sine leiligheter og de trives godt. De fleste setter stor pris på å bo i et område som er avsatt for de som er 55+, selv om noen av de intervjuede faktisk synes at det blir litt for mye segregasjon av det; fire av de intervjuede synes det er perfekt at det er boliger for de over 55 år slik at man får være i ett fellesskap, to er helt likegyldige, og fire synes det blir for mye av at en del av de som bor der holder på å jage bort andre personer som setter seg på en benk i området eller klager over at personer som har leilighet i seniorboligene har yngre inneboende hos seg.

I gruppeintervjuet har jeg ikke kartlagt tidligere bosted, men samstemmigheten er meget høy over at 55+ boligene skal være for seniorer, og det samme gjelder området rundt husene. Det er helt klart at man skiller på ”sine” boliger og resten av Vivalla, men dette gjelder i større grad for de som bor på Versgatan enn de som bor på Poesigatan.

Seniorboligene på Poesigatan er ikke adskilt fra den øvrige bebyggelse på samme måte som boligene på Versgatan, hvor husene ligger helt i ytterkanten av området, noe som også speiler seg i hvordan de boende ferdes utomhus.

### 3.2.

#### Hvor går du?

Når man spør ”*När du vistas utomhus, vilka platser brukar du besöka/vara på? Vart går du?*” er det to faktorer som spiller inn: hvor går man for at man må, og hvor går man fordi man vil.

Seks av de ti intervjuede begynte med å fortelle om de plasser de gikk for fornøyselsens skyld, mens fire begynte med å fortelle om butikker eller busstopp. En analyse av rekkefølgen i svarene er det ikke sikkert gir så mye. I det brevet som jeg delte ut i forkant av intervjuene definerte jeg noe av det jeg ville spørre om som:

*”Det jag önskar att prata med er om, är till exempel: När du är utomhus, var går du oftast? Till affären, en park, en busshållplats eller liknande? Finns det områden i Vivalla du föredrar framför andra? Finns det platser du gärna vill använda mer? Är det lätt att ta sig dit?”*

Svarene var det jeg hade spurt om. Så man hade altså lest brevet, og fundert litt på forhånd. Tre av de som begynte å prate om butikker hadde en redusert grad av rørlighet som følge av sykdom, og det var bare en som var ensidig negativ til å røre seg i området.

Om man først skal se på hvor man går fordi man må, så gjelder dette oftest at man må handle.

Overraskende mange går og handler sin mat. Åtte av de intervjuede går eller sykler primært når de skal handle, og for syv av åtte er det Ica Maxi, Lidl eller Citygross som er viktigste butikker. Willys i sentrum av Vivalla besøkes helst bare om man skal ha noe lite, som en liter

melk eller om man har andre ærender der, med to unntak; en på Poesigatan som anser at "[...] man ska stödja de små". (Intervju 5), og en som helst tar bussen og handler andre plasser. (Intervju 9)

Men dette gjelder det man kan omtale som daglige innkjøp. Fem av de intervjuede opplyser at de bruker bilen når de skal handle mye, noe som gjerne skjer en gang i uka, men at de går og handler ofte. Det kan altså se ut til at mange av de intervjuede som ser på det å gå å handle som mosjon, en dobbel gevinst ved å bevege seg utomhus.

De fleste er alene når de går ut. To personer er gifte og går ofte ut sammen med ektefelle, de øvrige åtte går oftest alene, hvorav fire med hunden som selskap. En femte hadde nylig mistet hunden, men følte seg for gammel for å skaffe ny, noe som også påvirker hvor mye han beveger seg utomhus.

I gruppeintervjuet går også de fleste alene når de er ute, og tre av disse har hund. Men det er også en del som går ut sammen med bekjente eller ektefelle. En interessant iakttagelse er at det er flere av de intervjuede som er særboere, en del av dem har sin særbo i andre seniorleiligheter i området, som de da gjerne går sammen med om de skal til Boglundsängen eller lignende.

### **3.3.**

#### **Er det forskjell på hverdag / helg, og reiser du bort?**

På spørsmålet om hvorvidt man besøkte ulike plasser avhengig av om det er hverdag eller helg, er svaret i sju av ti av de individuelle intervjuene at det gjør man ikke. I to tilfeller er det personer som planlegger storhandling, og da kanskje man kjører noen plass og spaserer litt samtidig, og i ett tilfelle er det kvinne som stort sett hver helg tar med seg hunden og drar avgårde sammen med sin særbo på auksjoner og slikt. Heller ikke i gruppeintervjuet er det noen større forskjell på hverdag eller helg. Som et oppfølgingsspørsmål spurte jeg om de opplevde noen forskjell i området avhengig av ukedager, og det kom da frem at det er svært stille på morgenen i helgene. I de individuelle intervjuene sa tre personer at spesielt søndagene er fredelige, noe som gjorde at da gikk man litt mer rundt inne i selve Vivalla blant bebyggelsen. Samme ble bekreftet i gruppeintervjuet.

Det er en del som også reiser bort for å oppholde seg utomhus. En person dro sammen med hustruen til Spania lengre tider hvert år, og da oppholder de seg mye ute, ettersom varmen gjør det lettere for ham å bevege seg rundt. Et ektepar drar hver sommer til sommerhuset, og blir der hele sommeren, og der er det også mye uteliv. En person sykler ofte på besøk til bekjente, og spesielt på høsten drar han ofte bort for å plukke sopp. En person kjører ofte til Karlslundskogen eller Sommarro, og om han skal handle på Marieberg så stopper han ofte og går litt i skogen.

I gruppeintervjuet var det flere personer som gjerne tok bussen til Stadsparken, Rynninge eller Naturens Hus, samt at noen hadde sommerhus.

Men man kan ikke si at man i noen større utstrekning reiser bort for å bevege seg utomhus på en måte som ekskluderer det å bevege seg ute i nærområdet, det er heller ett supplement til de vanlige turene ute.

### **3.4.**

#### **Har du en favorittplass i området?**

Når man beveger seg utomhus for mosjon eller fornøyselsens skyld oppsøker man gjerne enkelte foretrukne plasser, og ett spørsmål som jeg stilte i intervjuene var om man har en favorittplass i området, samt hvordan man tar seg dit og om det eventuelt er noe som hindrer de intervjuede i å besøke denne plassen når de vil.

Det området som fremst utmerker seg er Boglundsjön, og naturreservatet der. Boglundsjön ligger i underkant av en kilometer fra Vivalla. Det er et område med rikt fugleliv og kommunen har sommerstid betesdyr som kyr og får gående i området, etter samme prinsipp som i Oset ved Hjälmaren.

I de individuelle intervjuene er det fem av ti som peker ut dette området som favorittplass. De fem er aktive brukere av utomhusmiljøet, og benytter også områdene rundt Lundby, Öknaskogen og Vivallaringen nær sagt daglig. To intervjuede skulle gjerne ha benyttet Boglundsjönområdet om det ikke var for redusert mobilitet. Ett av de større hindrene for dem er mangel på sitteplasser på veien, så det blir mest til at de beveger seg i det umiddelbare nærområdet. To personer oppgir Hjärstaskogen som favorittsted, og ettersom disse bor på

Poesigatan er dette nærmeste skogsområde for dem. Kun en person avstår helt fra å bruke nærområdet, og det er på grunn av misnøye med Vivalla, ikke på grunn av mobilitet.

I gruppeintervjuet blir også området rundt Boglundsjön utpekt som det foretrukne mosjons- eller utfluktsmålet, og deretter Hjärstaskogen, Öknaskogen og «mosjonsrunden» rundt Vivallaringen. De 13 personene i gruppeintervjuet har god kjennskap til nærområdet, og diskusjonen om ulike sitteplasser rundt lysløypa i Öknaskogen og rundt Vivallaringen.

Mangel på sitteplasser er som nevnt ett hinder, men like viktig er trafikksituasjonen langs Vivallaringen og Nya Hedgatan. Etersom vivallaringen, fra krysset ved Poesigatan og i retning mot Lundby er regulert som «huvudled», er det ikke markert med fotgjengeroverganger der, og dette er en bekymring, ikke bare for dem selv, men de er også spesielt bekymret for de skolebarna som krysser veien der til Al-Azar skolen flere ganger daglig.

En annen bekymring er de tunnellene som går under Vivallaringen. Disse er mørke, og oppleves som veldig uvelkommende.

Men de fleste opplever det ikke som om det er noe som hindrer dem fra å besøke sin «favorittplass», foruten for de som gjerne vil ha en benk å sitte på. Det er bekymringen for å skulle bli for sliten som hindrer dem fra å gå langt. Det finnes jo rullatorer med et sete på, men dette er ikke tilstrekkelig for de fleste, som avfeier dette som et usselt alternativ til en benk.

Et noe overraskende utsagn fra en kvinne midt i 80-årene (intervju 3) var at hun gjerne gikk gjennom det industriområdet som ligger mellom Vivalla og Boglundsjön. Vanligvis forbinder man jo ikke industriområder med plasser man oppsøker, men dette området oppleves som både åpent og rent, noe som også bekreftes av andre i gruppeintervjuet. Jeg hadde forventet at dette området skulle oppleves som et hinder, med høye gjerder og store lastebiler, men jeg vil anta at dette har med typen industri som er lokalisert i akkurat dette området. Det finnes ett trykkeri, bilbesiktning, glassreparasjon, med mer. Det er ikke den tyngste typen industri, og det er en «företagsby» der med en rekke mindre selskaper.

Ett av de aller viktigste argumentene for at Boglundsjön er populær er at det er åpent og oversiktlig når man går dit, med store åkrer og ingen skog, i tillegg til dyrelivet. Det med at landskapet ikke oppleves innestengt gir definitivt en følelse av trygghet. Ett annet aspekt er at mange av de intervjuede har vokst opp på landet, og setter stor pris på nettopp åkrer. Til sammenligning er det to gamle skogsarbeidere som aller helst går i skogen, spesielt der det finnes store furutrær.

## Kart 2



Kartet viser områder de intervjuede opplyser at gjerne går. Den lila markeringen viser seniorboendenes plassering, gul linje viser foretrukne veier å gå. Rød stjerne viser på underganger/tunneller der man helst ikke vil gå og blå stjerne viser på plasser der trafikksituasjonen er besværlig som følge av manglende fotgjengeroverganger.

Kart: Örebro Kommun

### 3.5.

#### Er det plasser i området som er utrivelige, som du unngår?

Når du skal noen plass i Vivalla/området, er det plasser på veien som du opplever som utrivelige? Finnes det (ytterligere) plasser i området som du oppfatter som spesielt utrivelige/farlige?

Spørsmålene er utformede for å favne inn også andre informantgrupper som skal intervjues av de andre i kommunens arbeidsgruppe, som for eksempel ungdommer som skal til skole, fritidsaktiviteter og andre planlagte gjøremål, og ikke bare eldre. Ettersom spørsmålene er nært beslektede, og ettersom de fleste seniorer har en annen utforming av sin dag og sine gjøremål enn skoleungdom, så behandler jeg her disse spørsmålene sammen.

Syv av ti av de individuelt intervjuede unngår helst Vivalla Centrum. Samt alle 13 i gruppeintervjuet.

Bygningsmassen rundt høyhuset i sentrum huser, forutom Vivalla Politistasjon, også ÖBOs lokale kontor, «vårdcentral», tannlege og bibliotek, samt en del butikker som Willys, innredningsbutikk, med flere. Så i mange tilfeller er man nødt til å frekventere området, men dette er noe som unngås, med unntak av for fire personer, hvorav den ene (Intervju 1) sier at:

*Nej, så kan man inte tänka, då går man ju aldrig ut. Frugan går ut med soporna på kvällen och så. Det är inte nåt.*

Denne personen, som bor på Versgatan, har redusert mobilitet på grunn av en hofteoperasjon, og finner det derfor bekvemt å bevege seg til Vivalla Centrum for å kjøpe melk eller en avis, ettersom det er en grillplass på veien hvor han kan sette seg og hvile. Ellers er det for langt mellom benkene i området, for å kunne ta seg ut alene.

En annen person som ikke opplever noe sted i Vivalla som utrygt eller utrivelig, og som bor på Poesigatan, er en som er politisk aktiv, og en av de yngre jeg intervjuede. (Intervju 5) Han ser det som et mål i seg å oppsøke så mange miljøer som mulig, og å snakke med så mange mennesker som mulig. På den annen side så refererer han til at bekjente som kommer på besøk ikke opplever området som trygt, og at de føler seg fremmedgjorte, spesielt i sentrum, da på grunn av den høye andelen innvandrere.

Personen i intervju 6 bor også på Poesigatan, og unngår heller ikke sentrum. Det er en gang og sykkelvei rett bak sentrum som han ofte bruker å gå når han lufter hunden, så det oppleves ganske naturlig å gå forbi sentrum for ham.

Når man ser på hvorvidt man unngår et område i Vivalla, og sentrum blir utpekt slik det blir, er det verdt å legge på minne at betingelsene for å bevege seg rundt er helt ulike for de som bor på Versgatan og de som bor på Poesigatan. Poesigatan *er* sentrum. Fire av de ti individuelt intervjuede bor på Poesigatan. Ingen av de som deltok i gruppeintervjuet bor der, og i gruppeintervjuet blir sentrum unisont utpekt som området, med stor O, hvor man ikke beveger seg frivillig.

To av de tre som ikke unnviker sentrum, bor altså i praksis i sentrum. Og de to øvrige intervjuede som bor nær sentrum, da? Den ene, i intervju 9, vil aller helst ikke være i Vivalla i det hele og det store. Han fikk en leilighet her ved en tilfeldighet, men har blitt boende langt lengre enn han hadde planlagt. Han anser hele området som skittent, og alt for fullpakket med innvandrere, og sentrum er verst av alt. Så han tar bussen bort når han ikke er inne. Men man kan nesten ikke si at han unngår sentrum på grunn av utrygghet, snarere av antipati. I intervju 10 får jeg opplyst at hun kjenner seg ikke utrygg, sånn sett. Hun er ikke redd for folk, men det er jo ikke så rent i sentrum, og det er jo en del liv, så man får ikke lyst til å sette seg ned, og derfor unngår hun helst sentrum.

Vivalla har mange gang-og sykkelveier, og for å skille myke trafikanter fra biler er det anlagt mange underganger langs Vivallaringen og under Poesigatan. Disse undergangene utgjør for mange av de eldre ett utrygghetsmoment. Spesielt en undergang som leder til Lundby og krysser Vivallaringen lengst opp på Versgatan utpekes som et utrygt område. Det har blitt fjernet en hekk der for at området skal bli mer oversiktelig, men ettersom lysene til stadighet blir knust i tunnelen blir dette området, sammen med andre tunneller, utpekt som spesielt utrivelige.

De nevnte tunnelene er fra tiden da området byggdes, men det har tilkommet både veier og trafikk siden den tid, og et rent trafikkrelatert problem som skaper en følelse av utrygghet og er et hinder mot å bevege seg fritt utomhus er forlengningen av Hedgatan samt den delen av Vivallaringen som strekker seg fra Poesigatan og mot Lundby. Veiene er regulerte som «huvudled», og har dermed ikke noen ordentlig markerte forgjengeroverganger, noe som skaper en del bekymringer. Blant annet, om man skal gå til Ica Maxi, eller til friluftsområdet Boglundsängen, må man gå langs, eller passere disse gatene. Mange av de som bor på Versgatan venter seg at det skal hende en ulykke snart, spesielt ettersom det er etablert en friskole, Al-Azarskolan, på andre siden av Vivallaringen, og barna krysser veien hver dag.

Dagslys, eller i det minste lys, er en kjent faktor for at mennesker skal ha en opplevelse av trygghet når man er ute. Og mange av de intervjuede går ikke så gjerne ut når det er mørkt. Men dette er ikke en absolutt sannhet. Det fremste unntaket er de som har hund som skal luftes også kveldstid, selv om det bare er ut på gården man går da. Man skiller helt klart på å gå ut på kvelden og å gå til sentrum på kvelden. Blant de individuelle intervjuene er det bare to som absolutt ikke går ut når det er mørkt (Intervju 3b, intervju 4), de øvrige går ut med hunden, med søppel, til bilen eller annet som er nært. Til sentrum beveger man seg dog absolutt ikke kveldstid. To har understreket at de er morgenmennesker, og ikke synes at de egentlig har noe å gjøre ute på kvelden, da vil de heller se på tv. I gruppeintervjuet, derimot, sier stort sett alle at de slett ikke går ut når det er mørkt.

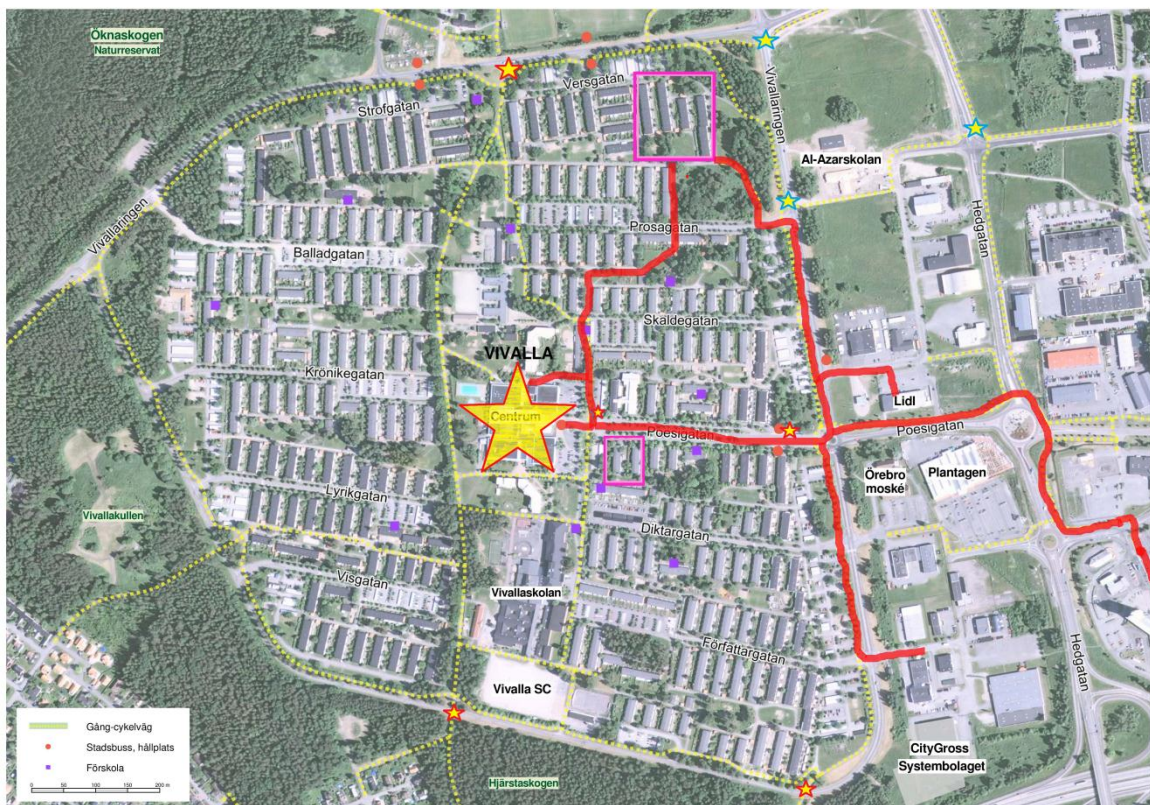
Det fremste hinderet er det som de intervjuede kaller «ungdom», noe som her er en temmelig vid gruppe mennesker. Det man absolutt ikke vil møte er «ett gäng grabbar». Men et meget viktig poeng er at de som kjenner seg mest utrygge er de som ikke har vært utsatt for konkrete hendelser. En del personer har hatt alvorlige opplevelser, blant annet en person som ble slått ned og lå i koma flere dager (Intervju 4), men denne personen går fortsatt ut mye, om enn ikke i mørke ettersom mørkesynet har tatt skade av hendelsen. En annen har blitt truet med kniv (Intervju 3), og en tredje har blitt omringet av «ungdom» som trenges og oppfører seg meget provoserende (Intervju 8). Men de går fortsatt ut, også på kvelden.

Blant personene i gruppeintervjuet var det flest som var negative til både kveld, sentrum og ungdom, selv om ingen der fortalte om noen spesifikke incidenter.

Ett element som man kanskje kan forutsette at bidrar til en trygghetsfølelse i utemiljøet er tilstedeværelse av offentlig personal. I Vivalla er det en lokal politistasjon, med et antall ansatte som skal jobbe spesifikt med Vivalla i tillegg til at trafikkpolitiet har sine kontorer. Og politiets tilstedeværelse er et tema som jeg har berørt i samtalene, dog uten å gå for dypt inn i temaet. Jeg ville vite om det faktum at det er en politistasjon her påvirket opplevelsen av trygghet. I de individuelle intervjuene opplyser syv personer at de ikke ser noe til, eller tenker noe over, politiets tilstedeværelse. Tre personer kommenterer at man ser dem kjøre forbi da og da, men at de stort sett aldri er i ytterområdene (dvs. Versgatan). En person hevder han kan stille klokken etter dem; klokken 18 er det vaktskifte, og da kjører de en runde rundt Vivallaringen (Intervju 4).

I gruppeintervjuet er det flere som har lagt merke til politiet, men også her er det mest kommentarer om at de bare kjører en sving rundt Vivallaringen. Under intervjuet blir det dog en diskusjon om sivilkledd politi som oppsøker ulike ungdomsgjeng. Det kan se ut til at en del av personene i gruppeintervjuet har en bedre oversikt over nøyaktig hvem som beveger seg i nærmiljøet. Men påvirker politet tryggheten? Jeg sitter igjen med et inntrykk av at det ville ha påvirket tryggheten markant om politiet *ikke* var tilstedeværende. I dag anser de fleste av de intervjuede at trygghetsspørsmål henger nært sammen med ÖBOs rolle; ÖBO har trivselsverter som man gjerne snakker med, men en kritikk mot disse er at de går jo hjem når de etter beboernes mening virkelig behøves, altså når det begynner å bli kveld. Men faktum gjenstår jo, at ikke ÖBO har den mulighet for myndighetsutøvelse som inngår i politiets mandat.

Kart 3



Kartet viser områder der de intervjuede går fordi de må; til ÖBOs kontor, butikken, med mer. Lilla ramme viser seniorboligenes plassering. Stor stjerne viser sentrum, som man unngår, rød stjerne viser tunneller, blå stjerne viser besværlige trafikkpunkter.

Gul prikkete linje er gang- og sykkelveier, rød prikk indikerer busstopp og lilla prikk markerer førskoler.

Kart: Örebro Kommun

### 3.6.

#### Har du forslag på endringer i området?

Det siste spørsmålet i intervjuguiden var hvorvidt man hadde noen ytterlige forslag på endringer i nærområdet.

De fleste innspillene er av de samme som har gått igjen i dialogene generelt sett. Det er benker å sitte på, nedgradering av «huvudled» slik at det kan bli lettere å krysse gaten og bedre skille mellom ulike trafikanter(gående, syklende, biler). Og søppel. At det ikke er rent påvirker trivselen i aller høyeste grad. Stort sett alle intervjuede er kritiske til søppelplukking og –handtering. Og det er jo og slik at om det er skittent, så oppleves også menneskene som oppholder seg der som skitne. Det er et lite tankekors at man går tur gjennom et industriområde, ettersom det oppleves rent.

På Poesigatan anser man at det kunne være trivelig med en egen plass å sitte på ute, men de ser også at det ikke er mulig uten å gjerde inn gården.

To av de intervjuede vil ikke at man skal gjøre noe som helst (Intervju 6, intervju 9), ettersom de frykter at det vil føre til at det blir dyrere å bo her. Begge disse bor på Poesigatan, som er det området man kunne tenke seg at var i størst behov av endringer. Og dette peker rett på at ett av problemene i Vivalla også er områdets styrke; man får relativt store leiligheter som er rimelige å bo i. Man kan altså lett tenke seg at mange ofrer noe av trygghetsperspektivet i utomhusmiljøet for å ha bedre økonomiske forutsetninger.

Bedre belysning er et tema som også løftes frem, men faktisk ikke i den grad som jeg kanskje forventet meg. Man vil gjerne ha bedre lys i tunnellene, men der er problemet at lysene blir knust, ikke at det ikke er lys der. Det er bare to i de individuelle intervjuene (Intervju 2, intervju 4) som fremhever bedre lys som et viktig moment.

Det er derimot noen mer samfunnsengasjerte spørsmål som dukker opp; benker ute på parkeringen til de som bruker «färdtjänst» (Intervju 8) er et forslag fra en som ikke bruker det selv. I intervju 1 foreslås det å satse mer på ungdomsgårder, for å unngå gjengdannelse. I intervju 3 foreslås det å aktivere de øvrige beboerne i området mer, og vise at Boglundsjön og andre områder finnes; «[...] är det så här(seniorboende), så får de väl ta ut dom och visa dom.»

Et annet forslag er å løfte frem Vivalla som et bra boende. Man anser det som at Vivalla kunne ha vært et riktig fint lite område midt i Örebro (Intervju 1, intervju 5), men det er også de som bor her som må ta ansvar for å ta tilbake området.(Intervju 5).

Gruppeintervjuet er litt mindre konstruktivt i forslag på endringer. Man vil gjerne at man åpner opp og tar bort busker og hekker slik at man har bedre oversikt. Man vil også at ÖBO stiller strengere krav på hvem som får befinne seg i området; man vil at +55 boliger skal være kun for seniorer, og løfter flere ganger frem problemer med at det er yngre inneboende mennesker i en del leiligheter der. Flere sier også at de har vært i kontakt med kommunen mange ganger angående søppelplukking, men at de ikke får noe klart svar. Etter mye klaging var kommunen ute og plukket søppel to ganger på en uke, men det var det siste de så til det på en stund. Et kjerneproblem for de i gruppeintervjuet er å få bort alt av ungdom som oppholder seg i nærheten av seniorboligene. Men selve stemningen er noe mer kritisk til området rent generelt sett. Det spontane svaret jeg fikk da jeg stilte spørsmålet om endringer var:

«Vad ska man göra? Det skulle man aldrig komma på[...] Det är bäst att hålla sig inne, man går ju inte ut bara för att vara livredd. Då håller man sig hållre hemma, så det hjälper inte vad man gör.»

#### 4.

#### **Sluttsatser og oppsummering**

En viktig konklusjon man kan dra av intervjuene i Vivalla er at folk er ulike. Gjennom de individuelle intervjuene og gruppeintervjuet har jeg kommet i kontakt med personer med vidt ulikt syn på opplevd trygghet i nærmiljøet. Flere av de tilstedeværende ved gruppeintervjuet fortalte at de ikke åpner døren når noen ringer på, så uten hjelp av ÖBOs seniorvertinne Carin Ericsson hadde jeg ikke kommet i kontakt med denne gruppen. Disse var gjennomgående mer skeptiske til sitt eget nærområde enn de som jeg snakket med i de individuelle intervjuene. Så de svarene jeg har fått inn er altså påvirket av de sosiale grupperinger som de eldre selv oppsøker; i gruppeintervjuet var de meningsfeller, og man merket at temaet var diskutert blant dem en rekke ganger tidligere.

Om man skal sammenfatte de intervjuedes bruk av utomhusmiljøet i Vivalla, så blir konklusjonen at de fleste er aktive brukere av området's gang-og sykkelstier, men at man da helst går ut utenfor selve bebyggelsen. Enkelte har en noe nedsatt bevegelsesevne og beveger

seg mer i umiddelbar nærhet av hjemmet, men det å være ute verdsettes av samtlige, med unntak av en person som overhodet ikke vil være i Vivalla.

Spørsmålene om hvor man går ettersom man vil, og hvor man går for at man må er tidvis overlappende. De aller fleste unngår sentrum i den grad det er mulig. Men nytte og fornøyelse blir gjerne kombinert med å gå til butikken og handle. Det finnes mange grunner til å gå ofte til butikken; man slipper å bære så mye når man handler ofte, man behøver ikke å planlegge innkjøpene for lang tid, men det viktigste argumentet ser ut til å være at det å gå inngår i den daglige mosjonen. Og mosjon er meget viktig. «En promenad håller hemtjänsten borta» (Intervju 1) er et meget viktig argument for de intervjuede. Andre har visse helseproblemer som gjør at de anbefales å røre mer på seg. Og det å gå på butikken er jo da to fluer i en smell. Men ut fra et trygghetsperspektiv så er det interessant at de aktuelle butikkene alle ligger eksternt, utenfor boligområdet. Man behøver altså ikke å bevege seg inn til det sentrum man så gjerne unnviker. Slik sett så behøver man som et resultat av områdets fysiske utforming altså ikke i streng forstand forholde seg til trygghetsstrategier som å enten gå en omvei, velge annen ferdselsmåte eller bli hjemme. Derimot så responderer de intervjuede på det med utrygghet på kvelden med nettopp å holde seg hjemme, og dette sammenfaller med resultatene fra BRÅs undersøkelse (BRÅ 2010:49).

Utryggheten på kvelden henger nøye sammen med «ungdom» og «gäng med grabbar», som er det de intervjuede aller helst ikke vil møte. Og disse holder gjerne til i sentrum eller rundt benker/bord. I dette er det et problem for de som bor på Versgatan ettersom de har en pergola, «blåklockan» rett utenfor som er et slikt potensielt tilholdssted for ungdom, og dette leder til stadige konflikter. Det er dog delte meninger rundt dette med benker. Mange mener at dette er benker som er eksklusivt for de som bor der, andre mener at en benk er til for alle i området. En effekt av dette bråket rundt benkene er at enkelte, som ikke jager bort de som setter seg der, også føler seg mer utsatte som et resultat av at de igjen blir klumpet sammen i en gruppe – gamlinger som jager ungdom – like mye som en del eldre kategoriserer «ungdom» som en entydig negativ gruppe. En løsning på et slikt problem burde kunne være å sette opp flere tilholdssteder i nærområdet, slik at konflikter som dette unngås.

Sentrum er det definitivt utryggeste stedet. Det oppleves som skittent, bråkete og fremmede. Trafikksituasjonen langs Poesigatan er besværlig, og de som har hund unnviker sentrum da de

ikke vil komme i konflikt med andre, og de har en forståelse for at mennesker fra andre kulturer har en annen relasjon til det å ha hund enn det de selv har.

Brå viser i sin rapport til at personer med utenlandsk bakgrunn er betraktelig mer utrygge i utomhusmiljøet, 25% mot 14% «svenske» (Brå 2010: 52) . Om man legger sammen dette med at eldre generelt sett er mer utrygge enn unge, så har man kanskje svaret på at jeg i undersøkelsen ikke har klart å få til noen intervjuer med utenlandsfødde.

Om man skal se på utrygghet i forhold til området – Vivalla består av toetasjers rekkehus og leilighetbygg – så viser Brå til at dobbelt så mange som bor i flerfamiliehus kjenner seg utrygge i forhold til de som bor i småhus (Brå 2010:52), men Brå kan også vise til at andelen utrygge synker. Når de har sett på kvinner i alderen 65-79 som bor i flerfamiliehus og som er utrygge ute kveldstid har denne sunket fra 55% i 2006 til 48 % i 2009, selv om en tredjedel fortsatt ikke går ut på kvelden som følge av utrygghet.. (Brå 2010:52). Det er her verdt å merke seg at de kvinnene jeg pratet med i de individuelle intervjuene var langt mindre utrygge enn de i gruppeintervjuet, men av de totalt 14 intervjuede kvinnene var det bare to som beveget seg ut på kvelden. Og de har hund.

Man kan altså konkludere at det er en høy grad av opplevd utrygghet i Vivalla i forhold til riket, i allefall blant de jeg har snakket med. Men hva er det man er redd for? Det er ikke alltid lett å sette fingeren på. Man omtaler innbrudd i biler og lignende som noe som hender, men ikke som at det er slike hendelser som skaper følelsen av utrygghet. Det er heller noe udefinerbart. De som selv har opplevd hendelser som klart kan være traumatiserende er mindre redde enn de som ikke har det. Man refererer ofte til det man leser i avisen, og lignende, og relaterer sin utrygghet til at man ikke vil oppleve dette selv. Denne opplevde utryggheten gjør altså at man tar til en unnvikende strategi, gjennom å unngå sentrum, eller holde seg inne på kvelden.

At så mange personer har en favorittplass, Boglundsjön, oppleves oppløftende. I et møte med kommunen og andre aktører (2012-08-15) der andre i arbeidsgruppene refererer til sine prosjekt får man høre at ungdom ikke har noen favorittplass i sin nærhet. At eldre har det kan ha sammenheng med en større grad av frihet når det gjelder tidsplanlegging enn en skoleungdom har. Det står i allefall klart at de eldre er aktive brukere av utomhusmiljøet, og at helse er et viktig moment i denne sammenhengen.

Foruten opplevelsen av utrygghet relatert til mørke og ungdom, så er det en del helt konkrete elementer som bidrar til å skape utrygghet i hverdagen. Det ene er trafikksituasjonen. At det er en «huvudled» er en bekymring for mange, og de relaterer også til at det er en fare for barn. Det samme gjelder snørydding vinterstid, når en del eldre har blitt tvungen til å gå ute i gaten med rullator for at det ikke er fremkommelig på fortauet. Og benker. Det å være urolig for å bli for sliten uten å ha en plass å sette seg hindrer mange i å bevege seg mer enn de gjør.

Når det gjelder endringer i området, så er de fleste forslagene av fysisk art; benker, trafikk, lys, søppelplukking, rydding av busker. Rent konkrete tiltak på en utrygghetsfølelse som ikke alltid er så konkret. Bare en person klaget hardt over innvandrere helt fritt, men det er lett å tenke seg at man som eldre kan føle en viss grad av alienering i forhold til sitt bostedsområde når man plutselig selv havner i en etnisk minoritet, noe man ikke har vært tidligere.

Men de aller fleste vil fortsette å bo i Vivalla. De trives i sine leiligheter, og har ingen planer på å flytte (med ett unntak). Og de planlegger også å fortsette å bruke utomhusmiljøet.

Om man skulle driste seg til å påpeke noen endringer som aktører i området relativt enkelt kan ta tak i, og som har blitt påpekt av de intervjuede under arbeidet med oppgaven, så er de stort sett av fysisk art.

Trygghetsperspektivet rundt benker er dobbeltsidig; på den ene siden blir benker brukt av «ungdom», og er *ergo* utrygge, men dette gjelder fremst inne i selve boligområdet og spesielt benker med tilhørende bord, mens det at det finnes en plass å sette seg om skal ut og gå er entydig positivt. Ut fra et helsetrygghetsperspektiv er dette et tiltak som kan gjøre at flere tør å gå lengre strekninger ettersom de vet at det finnes hvileplasser, og kan tilgodese flere grupper i samfunnet; man behøver ikke være gammel for å sette pris på en sitteplass.

Å ta et tak i trafikksituasjonen langs Vivallaringen mellom Poesigatan og Versgatan burde være mulig. Den umarkerte fotgjengerovergangen som så mange eldre refererte til, som går over til Al-Azar skolen, er en ulykke som venter på å hende. Det er høy trafikk tetthet på denne gaten og området har ikke bare eldre, men også skolebarn, som brukere. Å nedgradere denne delen av Vivallaringen fra «huvudled» og anlegge et antall fartdempere, som det er mange av ellers i området, burde være en kostnadseffektiv måte å løse et rent fysisk

utrygghetsmoment på. Trafikken, utenom buss, mot Lundby og deler av selve Vivalla, som Strofogatan og Balladgatan, kan uten problem tilgodeses med den relativt nylig anlagte veien «nya» Hedgatan.

Søppelhåndtering er et moment som samtlige intervjuede anser som et problem. Søppel skaper en dårlig atmosfære, og ett av problemene er at det ikke er noen større dialog mellom de ulike aktørene som har hand om dette; ÖBO har egne ansatte som plukker søppel i området, andre aktører tømmer containere med kildesortert søppel og restavfall og kommunen har hand om områdene ut langs Hedgatan eller skogsområdene rundt Vivalla.

Når det gjelder ÖBO så er det to innspill som til stadighet kom frem fra de intervjuede, og det var å stille krav på leietakerne (dette er mye rettet mot søppelsituasjonen, og hvordan det ser ut rundt enkelte leiligheter) og at personal, som trivselsverter, ikke er på jobb samtidig som det oppleves et faktisk behov av dem; på kvelden. Dette siste er nok strengt tatt en sammenblanding av roller. Mye av det som de intervjuede ønsker at trivselsvertene skal ta tak i er nok ofte politioppgaver.

Fredrik Malm, som leder politiets arbeide i Vivalla, ble intervjuet av Thomas Helsing, webredaktør på nettstedet [vivalla.se](http://vivalla.se), og kommenterte trygghetsspørsmålet slik;

*”Det handlar om smågrejer man kan göra med enkla medel. Går det en cykelbana eller om det finns någon verksamhet på en plats trycker man bort känslan av otrygghet. Och det är ofta känslan man jobbar med när man jobbar med otrygghet, för fakta biter ju inte,” säger Fredrik och tillägger ”vilka är det som är oroliga för att gå ut? Det är ju pensionärerna, och det är ju de som löper minst risk för att bli utsatt för brott. Så därför är det lite komplicerat att arbeta med trygghetsfrågor.”*

( [www.vivalla.se](http://www.vivalla.se) , publisert 2012-04-13))

Jeg vil tro at de jeg intervjuet i denne oppgaven vil være både enige og uenige med Fredrik Malm, men han har helt rett i at det er en del man kan gjøre med relativt enkle midler, men som vil påvirke opplevelsen av trygghet.

## 5.

### Litteratur og kilder.

Litteratur:

Brottsförebyggande Rådet (Brå), *Nationella Trygghetsundersökningen 2009*,  
Brottsförebyggande rådet, Information och förlag, Stockholm, 2010

Dalen, Monica, *Intervju som metod*, Gleerups Utbildning AB,

Holme, Idar Magne, Solvang, Bernt Krohn, *Forskningsmetodik*, Studentlitteratur, Lund, 1997

Oppgaver:

Hedlund, Martin, Hjulström, Patrik, *Planering för brott eller trygghet? En studie om  
brottsförebyggandeåtgärder och samverkan i Markbacken*, C-uppsats, Örebro Universitet,  
Örebro, 2007

Hedlund, Martin, Hjulström, Patrik, *Studenternas Trygghet – en studie om trygghetskapande  
arbeteför studenterna vid Örebro Universitet*, Uppsats Avancerad Nivå, Örebro Universitet,  
Örebro, 2008

Nettbaserte kilder:

Andersson, Birgitta, *Rädslans rum – Trygghetens rum – ett forskningsprojekt om kvinnors  
vistelse i trafikrummet*, Vinnova – Verket för Innovationssystem, 2001,

<http://www.vinnova.se/sv/Aktuellt--publicerat/Publicationer/Produkter/Radslans-rum/>

Forskning och Utveckling i Sörmland (FoU), Rapport: *Äldres livsvillkor, levnadsvanor och  
hälsa*, <http://www.fou.sormland.se/aeldres-livsvillkor.aspx>

Järvenhag, Carina, Tidningen Stockholmsregionen, Stockholms läns landsting, artikkel:  
*Säkrare utomhusmiljö med bättre planering*, <http://www.stockholmsregionen.nu/archives/595>

Nettside, [www.vivalla.se](http://www.vivalla.se) , Thomas Helsing, intervju med Fredrik Malm, publisert 13.04.2012,  
<http://www.vivalla.se/polisen-ska-vara-en-del-av-vivalla>

Örebrobostäder (ÖBO), <http://www.obo.se/sv/>  
*Våra Stadsdelar, Vivalla:* <http://www.obo.se/sv/Bostader/Vara-stadsdelar/Bo-pa-vaster/Vivalla/>  
*Seniorbostäder,* <http://www.obo.se/sv/Bostader/OBO-Senior/Seniorbostader/>

Örebro Kommun, <http://www.orebro.se>  
*Stadsdelar, orter och områden; Vivalla ,* <http://www.orebro.se/4031.html>  
*Statistikdatabas,* <http://www.orebro.se/3843.html>

Intervjuer:

(Intervjuer er nummererte etter arbeidsnummer, ikke kronologisk)

Intervju 1, innspilt, 2012-04-19, mann  
Intervju 2, innspilt, 2012-04-19, kvinne  
Intervju 3a, innspilt, 2012-04-23, mann  
Intervju 3b, innspilt, 2012-04-23, kvinne  
Intervju 4, innspilt, 2012-04-23, mann  
Intervju 5, innspilt, 2012-04-24, mann  
Intervju 6, innspilt, 2012-04-24, mann  
Intervju 7, innspilt, 2012-04-24, gruppeintervju 11 kvinner, to menn  
Intervju 8, innspilt, 2012-04-24, mann  
Intervju 9, ikke innspilt, 2012-04-17, mann  
Intervju 10, ikke innspilt, 2012-04-17, kvinne

## 6. Vedlegg

Vedlegg 1.

### Samtalsguide

Kvinna	Man	Ålder
--------	-----	-------

#### Har du bodd i Vivalla länge?

\*Tidigare – bodde du då i lägenhet, villa, hyreshus?

#### När du vistas utomhus, vilka platser brukar du besöka/vara på? vart går du?

(Park, affär, busstopp, etc)

\*Hur tar du dig dit?

\*Går/åker du ensam eller tillsammans med andra? (Evt. Grad av rörlighet)

#### Besöker du olika platser beroende på om det är vardag eller helg?

\*Fritidssysslor, motion?

\*Åker du ofta bort för att vistas utomhus?

#### Har du/ni någon favoritplats i området?

\*Vad gör denna plats speciell?

\*Finns det något som hindrar dig från att besöka denna plats när du vill? Vad?

#### När du skall någonstans i Vivalla/området, finns det platser på vägen som du upplever som otrevliga?

\*Är det något som fått dig att förändra dina vanor?

#### Finns det platser i närområdet som du uppfattar som speciellt otrevliga/farliga?

\*Vilka

\*Varför

\*På vilket sätt?

\*Går det att förbättra på något sätt?

#### Har du förslag på övriga ändringar i området/närområdet?



ÖREBRO

2012-04-11

**Till boende på Versgatan 22-30  
och Poesigatan 17 och 19**

Hej,

Jag heter Björn Næsje, bor i Vivalla, och studerar vid Örebro Universitet. Jag skriver just nu min C-uppsats i samhällsgeografi, där jag undersöker hur människor över 55 år använder utomhusmiljön i Vivalla. Det jag är intresserad av att ta reda på är vilka platser och vägar som används, vilka områden och platser som uppfattas bra och mindre bra, samt anledningen till det.

Min uppsats skriver jag i samarbete med Örebro kommun, som just nu arbetar med att ta fram en fördjupad översiktsplan för Vivalla. Planen är en naturlig del av Örebros utveckling. Staden växer, bostadsområdena i Vivalla har några år på nacken och behöver rustas - en fördjupad översiktsplan är ett bra sätt att titta på helheten inklusive utvecklingen av områdena runt omkring.

För att få en så riktig bild som möjligt av hur utomhusmiljön används, vill jag prata med människor som bor i Vivalla. Jag hoppas att ni som bor på Versgatan och Poesigatan kan avsätta lite av er tid för att tala med mig. Jag kommer att besöka ÖBO's seniorbostäder på Versgatan och Poesigatan nästa vecka (v. 16).

Det jag önskar att prata med er om, är till exempel: När du är utomhus, var går du oftast? Till affären, en park, en busshållplats eller liknande? Finns det områden i Vivalla du föredrar framför andra? Finns det platser du gärna vill använda mer? Är det lätt att ta sig dit?

Det vore otroligt värdefullt för mig och Örebro kommun att få höra just era reflektioner över utomhusmiljön i Vivalla. Alla uppgifter ni lämnar kommer att behandlas konfidentiellt. Jag ser fram emot att få höra era åsikter, och hoppas på flera trevliga samtal nästa vecka!

Med vänlig hälsning

Björn Næsje

Telefon: 070-2391615

E-post: [bjn\\_n@hotmail.com](mailto:bjn_n@hotmail.com)



---

**Stadsbyggnads, Örebro kommun**

Box 33400  
701 35 Örebro

Stadsbyggnadshus I  
Åbylundsgatan 8 A

019-21 10 00 kundtjänst  
019-21 15 63 fax

[stadsbyggnad@orebro.se](mailto:stadsbyggnad@orebro.se)  
[www.orebro.se](http://www.orebro.se)